



# Coronavirus SARS-CoV-2: Bericht zu Impfquoten in Pflegeeinrichtungen in Bayern - April — 2022

Datum der Berichterstellung: 28. Juni 2022

## Einführung

### Gesetzliche Grundlage

Mit der Neuregelung des [Infektionsschutzgesetzes \(IfSG\)](#) vom 18.03.2022 wurden voll- und teilstationäre Einrichtungen, die zugelassene Pflegeeinrichtungen im Sinne von § 72 Sozialgesetzbuch XI sind, gemäß § 20a Abs. 7 IfSG verpflichtet, dem Robert Koch-Institut monatlich Angaben zum Anteil der betreuten und beschäftigten Personen, die gegen das Coronavirus SARS-CoV-2 geimpft sind, in anonymisierter Form zu übermitteln. Dies gilt nicht für Einrichtungen aus Bundesländern, die die erforderlichen Daten bereits im Rahmen eines landeseigenen Impfquotenmonitorings erheben und an das RKI übermitteln.

### Meldeverfahren

Die Meldung erfolgt über die Online-Plattform „Voxco“. Stichtag für die monatliche Meldung ist der letzte Kalendertag des Monats, wobei die Meldedaten für den jeweiligen Stichtag rückwirkend im Verlauf des Folgemonats übermittelt werden sollen. Der erste Stichtag für die Meldung war der 30.04.2022. Die Meldungen erfolgen separat für Bewohnende vollstationärer Einrichtungen, Gäste teilstationärer Einrichtungen (eigenständig oder angegliedert an eine vollstationäre Einrichtung) und die jeweils Beschäftigten. Für die Meldung sollen die beschäftigten bzw. betreuten Personen einer Pflegeeinrichtung *einer* von 7 Impfkategorien (Kat. 1: 1 Impfung; Kat. 2: 2 Impfungen; Kat. 3: 3 Impfungen; Kat. 4: 4 Impfungen; Kat. 5: >4 Impfungen; Kat. 6: keine Impfung; Kat. 7: Impfstatus unbekannt) zugeordnet werden. Die Angaben zum Impfstatus beziehen sich ausschließlich auf die Anzahl der tatsächlich durchgeführten Impfungen, unabhängig davon, wie lange diese bereits zurückliegen. Der Genesenenstatus wird nicht berücksichtigt (Ausnahme siehe Hinweise zum landeseigenen Impfquotenmonitoring). Weitere Informationen zum Meldeverfahren und den Meldeinhalten finden sich in der [Ausfüllhilfe](#) und häufig gestellte Fragen sind in dem Dokument „[Häufige Fragen \(FAQs\)](#)“ zusammengestellt.

### Analysen

Die Analysen beruhen auf den Daten der Pflegeeinrichtungen, die für den jeweiligen Stichtag an das RKI gemeldet haben. Die Daten wurden validiert und bei Erfüllung der vorgegebenen Kriterien in die Analysen einbezogen. Landkreise mit Meldungen von <10 Personen wurden von den Auswertungen ausgeschlossen. Die Impfquoten wurden separat für Beschäftigte, Bewohnende von vollstationären Pflegeeinrichtungen und Gäste von teilstationären Einrichtungen berechnet. Da im Rahmen der



Validierung einzelne Personengruppen ggf. ausgeschlossen wurden, kann sich die Anzahl der den Analysen zugrundeliegenden Einrichtungen bei Beschäftigten, Bewohnenden und Gästen von der Gesamtanzahl der meldenden Einrichtungen unterscheiden. Die Analysen beinhalten die Angabe der Anzahl, der den jeweiligen Impfkategorien zugeordneten Personen und den berechneten Anteil an der Gesamtzahl der Beschäftigten bzw. Bewohnenden/Gäste in Prozent (Impfquote). Die Anzahl der Personen mit nicht ermittelbaren Impfstatus sind nicht im Nenner der Anteilsberechnungen enthalten. Die Verteilung der Impfquoten pro Einrichtung wird als Median mit Interquartilsabstand (IQR<sup>1</sup>) dargestellt. Die Analysen werden auf der Ebene des Bundeslandes sowie der Landkreise durchgeführt.

## Auswertungsergebnisse

### Übersicht Gesamtzahlen

Es wurden für April 2022 Meldungen von insgesamt 1.173 Pflegeeinrichtungen in die Analysen einbezogen. Einrichtungen, die bis dato nicht gemeldet haben oder deren Meldung den vorgegebenen Kriterien in Bezug auf die Datenqualität nicht genügt hat, haben die Möglichkeit rückwirkend die Daten für den Monat April zu übermitteln bzw. anzupassen. In der Tabelle 1 werden die Anzahl der Einrichtungen, der Beschäftigten und der betreuten Personen (Bewohnende in vollstationären Einrichtungen und Gäste in teilstationären Einrichtungen) differenziert nach Einrichtungsart dargestellt.

Tabelle 1: Übersicht der Anzahl (Anteil %) der Einrichtungen und der Anzahl der Beschäftigten bzw. Bewohnenden/Gäste differenziert nach Einrichtungsart, Bayern, April 2022

Einrichtungsart	Anzahl Einrichtungen	%	Anzahl Beschäftigte	Anzahl Bewohnende bzw. Gäste
Alle	1.173	100 %	75.704	77.708
Vollstationär	830	71%	64.514	62.510
Vollstationär mit teilstationären Anteilen	93	8%	8.254	7.922
Teilstationär	250	21%	2.936	7.276

Im Folgenden werden die Auswertungen getrennt nach der betrachteten Personengruppe dargestellt. Beschäftigte werden für alle Einrichtungsarten gemeinsam ausgewertet. Bewohnende vollstationärer Einrichtungen und vollstationärer Einrichtungen mit teilstationärem Anteil werden gemeinsam ausgewertet und Gäste teilstationärer Einrichtungen und vollstationärer Einrichtungen mit teilstationären Anteilen werden gemeinsam ausgewertet.

<sup>1</sup> Der Interquartilsabstand ist ein Streuungsmaß, welches die Intervallbreite angibt in dem die mittleren 50% der Werte einer Verteilung liegen (Differenz zwischen dem 25%-Quartil und dem 75%-Quartil).



## Übersicht Impfquoten und geographische Verteilung

Eine orientierende Übersicht der relativen Anteile der einzelnen Impfkategorien bei Beschäftigten, Bewohnenden und Gästen für Bayern im Vergleich zu den bundesweiten Anteilen zeigt Abbildung 1.

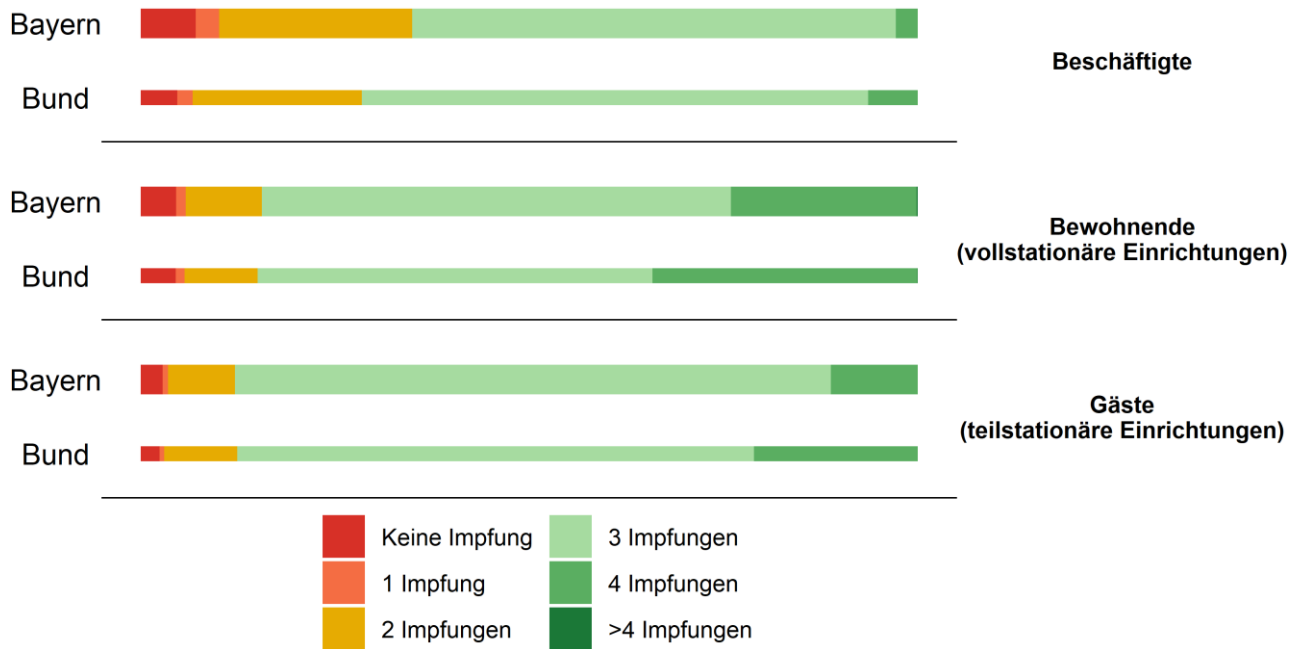


Abbildung 1: Übersicht der Impfquoten bei Beschäftigten, Bewohnenden und Gästen bezogen auf die einzelnen Impfkategorien im Vergleich zwischen den Anteilen in Bayern und den bundesweiten Anteilen, April 2022.



Abbildung 2 gibt eine orientierende Übersicht zu der geographischen Verteilung der Impfquoten pro Kreis bezogen auf den Anteil (%) der Personen mit mindestens 2 Impfungen. Die Impfquoten werden separat für Beschäftigte, Bewohnende und Gäste dargestellt.

## 2 oder mehr Impfungen

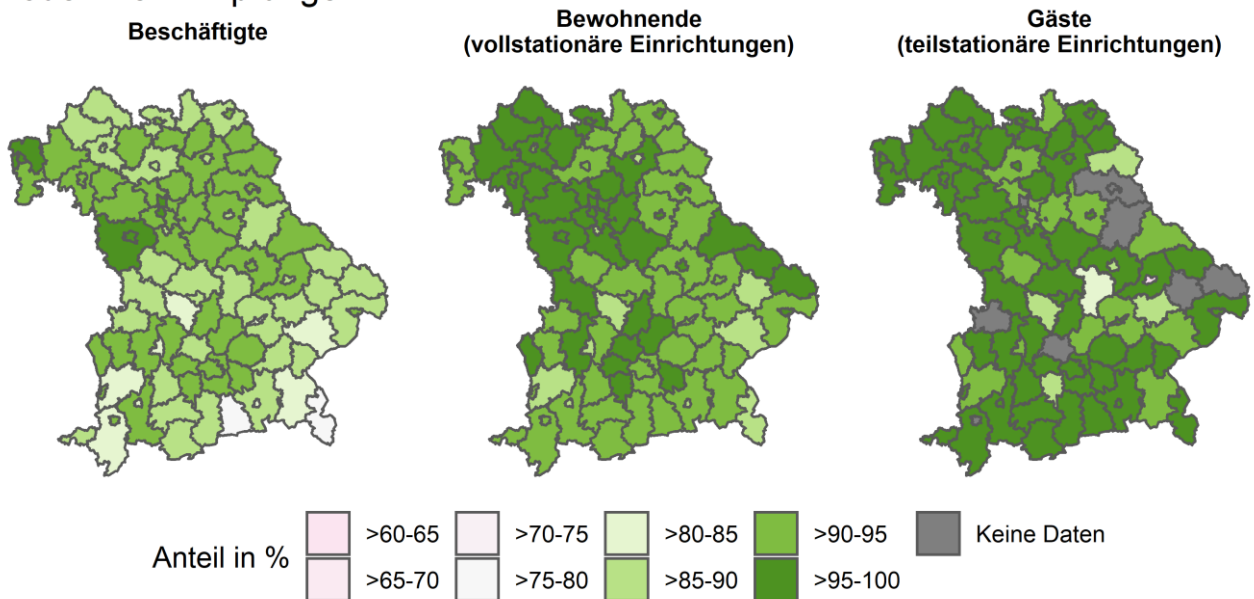


Abbildung 2: Kreisübersicht der Impfquoten bezogen auf den Anteil (%) der Personen mit mindestens 2 Impfungen, separat für Beschäftigte, Bewohnende und Gäste von Pflegeeinrichtungen in Bayern, April 2022

Eine detaillierte Aufschlüsselung der Impfquoten bezogen auf die verschiedenen Impfkategorien zeigen die folgenden Abschnitte zu Beschäftigten, Bewohnenden und Gästen.



## Beschäftigte

### Bundeslandweite Auswertungen

Für April 2022 lagen Daten von 75.704 Beschäftigten aus 1.171 Einrichtungen vor. Der Anteil der Beschäftigten mit  $\geq 2$  Impfungen lag bei 90% (Tabelle 2). Mindestens 3 Impfungen haben 65% der Beschäftigten erhalten und mindestens 4 Impfungen haben 3% erhalten. Der Anteil der Beschäftigten ohne Impfung lag bei 7%.

Der Median der Impfquoten pro Einrichtung lag bezogen auf die Impfkategorien  $\geq 2$  Impfungen und  $\geq 3$  Impfungen bei 92% (IQR: 86-97%) bzw. 69% (IQR: 56-81%). In 126 (10,8%) der in die Auswertungen eingeschlossenen Einrichtungen waren  $< 80\%$  der Beschäftigten und in 2 (0,2%) Einrichtungen  $< 50\%$  der Beschäftigten mindestens zweimal geimpft. Bezogen auf die Impfkategorie  $\geq 3$  Impfungen wiesen 850 (72,6%) Einrichtungen Impfquoten von  $< 80\%$  und 183 (15,6%) Einrichtungen Impfquoten von  $< 50\%$  auf. Der Median der Impfquoten pro Einrichtung für mindestens viermal Geimpfte lag bei 0% (IQR: 0-2%), d. h. dass in mindestens 50% der Einrichtungen die Beschäftigten noch keine vier oder mehr Impfungen erhalten haben (721 Einrichtungen, 61,6%).

Tabelle 2: Impfquoten bei Beschäftigten aus 1.171 Einrichtungen, Bayern, April 2022.

	Gesamt	Keine Impfung	2 oder mehr Impfungen	3 oder mehr Impfungen	4 oder mehr Impfungen
<b>Kumuliert</b>					
Anzahl Beschäftigte	75.704	5.362	68.065	49.236	2.140
Anteil		7%	90%	65%	3%
<b>Quoten pro Einrichtung</b>					
Median		5%	92%	69%	0%
IQR		2-10%	86-97%	56-81%	0-2%



Die Häufigkeitsverteilungen der Einrichtungen in Bezug auf die verschiedenen Impfquoten werden in Abbildung 3 dargestellt.

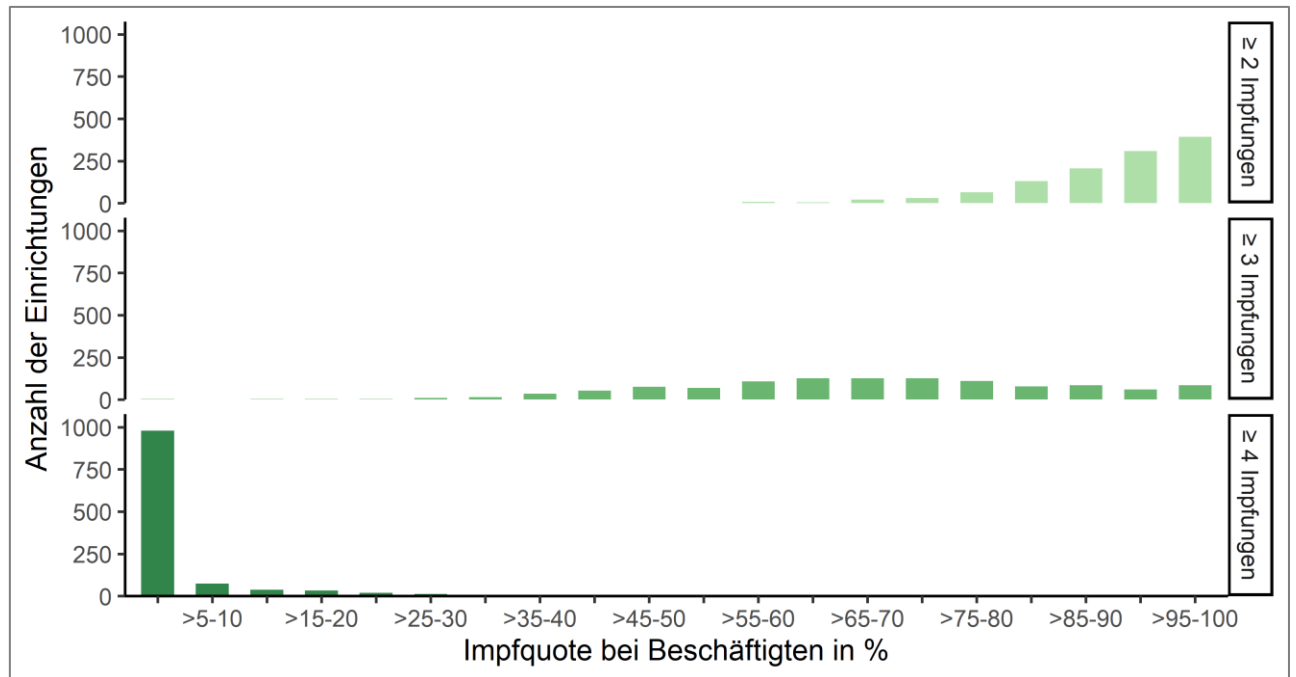


Abbildung 3: Häufigkeitsverteilung der Impfquoten pro Einrichtung bezogen auf den Anteil (%) der Beschäftigten mit  $\geq 2$  Impfungen,  $\geq 3$  Impfungen und  $\geq 4$  Impfungen, Bayern, April 2022.

### Übersicht kreisbezogene Impfquoten

In Tabelle 3 werden die Impfquoten aufgeschlüsselt nach Kreis dargestellt. Die Impfquoten der Kreise bezogen auf Beschäftigte mit  $\geq 2$  Impfungen variierten zwischen 75% und 96%, bei Beschäftigten mit  $\geq 3$  Impfungen zwischen 38% und 85% und bei Beschäftigten mit  $\geq 4$  Impfungen zwischen 0% und 15%. Der Anteil der Beschäftigten ohne Impfung lag zwischen 2% und 18%.



Tabelle 3: Impfquoten bei Beschäftigten aufgeschlüsselt nach Kreis, Bayern, April 2022.

Kreis	Beschäftigte mit Angaben zum Impfstatus	Keine Impfung	2 oder mehr Impfungen	3 oder mehr Impfungen	4 oder mehr Impfungen
		<i>Anteil (Anzahl Personen)</i>	<i>Anteil (Anzahl Personen)</i>	<i>Anteil (Anzahl Personen)</i>	<i>Anteil (Anzahl Personen)</i>
LK Aichach- Friedberg	620	7% (44)	91% (562)	70% (432)	8% (49)
LK Altötting	768	7% (52)	88% (673)	58% (444)	3% (24)
SK Amberg	517	10% (51)	88% (457)	61% (313)	15% (76)
LK Amberg- Sulzbach	698	5% (35)	93% (648)	74% (519)	3% (23)
SK Ansbach	246	2% (5)	96% (236)	78% (191)	5% (12)
LK Ansbach	968	4% (35)	95% (921)	77% (746)	7% (69)
SK Aschaffenburg	524	3% (14)	96% (505)	84% (440)	8% (43)
LK Aschaffenburg	899	2% (18)	96% (863)	85% (768)	3% (28)
SK Augsburg	1.486	9% (136)	84% (1.252)	52% (775)	3% (47)
LK Augsburg	1.248	6% (77)	90% (1.129)	68% (845)	6% (78)
LK Bad Kissingen	1.102	9% (97)	89% (986)	75% (828)	5% (53)
LK Bad Tölz- Wolfratshausen	791	9% (74)	89% (702)	63% (501)	4% (31)
SK Bamberg	932	10% (89)	87% (807)	61% (571)	3% (24)
LK Bamberg	915	7% (64)	90% (820)	66% (601)	3% (25)
SK Bayreuth	559	8% (47)	87% (487)	65% (363)	1% (5)
LK Bayreuth	646	6% (41)	91% (588)	75% (487)	2% (10)
LK Berchtesgadener Land	1.067	18% (191)	75% (801)	48% (507)	1% (16)
LK Cham	1.025	7% (68)	92% (939)	68% (693)	1% (13)
SK Coburg	184	5% (10)	93% (172)	67% (124)	1% (2)
LK Coburg	472	7% (35)	88% (417)	55% (261)	0% (2)
LK Dachau	720	7% (53)	88% (636)	63% (456)	2% (11)
LK Deggendorf	547	12% (66)	86% (469)	59% (321)	5% (27)
LK Dillingen a.d.Donau	558	8% (43)	89% (497)	63% (350)	2% (13)



Kreis	Beschäftigte mit Angaben zum Impfstatus	Keine Impfung	2 oder mehr Impfungen	3 oder mehr Impfungen	4 oder mehr Impfungen
LK Dingolfing-Landau	518	9% (48)	88% (455)	53% (272)	0% (1)
LK Donau-Ries	986	8% (77)	90% (884)	63% (621)	1% (14)
LK Ebersberg	647	6% (41)	91% (591)	63% (409)	4% (25)
LK Eichstätt	515	7% (37)	90% (461)	66% (339)	8% (43)
LK Erding	780	5% (41)	91% (709)	74% (574)	2% (14)
SK Erlangen	829	3% (28)	95% (788)	69% (570)	6% (53)
LK Erlangen-Höchstädt	1.183	4% (50)	94% (1.108)	72% (847)	3% (33)
LK Forchheim	440	7% (31)	92% (407)	69% (304)	1% (4)
LK Freising	719	3% (24)	94% (676)	65% (469)	1% (5)
LK Freyung-Grafenau	553	9% (48)	89% (493)	74% (410)	1% (8)
LK Fürstenfeldbruck	1.503	7% (101)	91% (1.371)	67% (1.009)	2% (23)
SK Fürth	472	4% (17)	96% (451)	75% (354)	8% (40)
LK Fürth	909	5% (46)	94% (851)	64% (585)	4% (35)
LK Garmisch-Partenkirchen	304	9% (27)	88% (268)	67% (205)	11% (33)
LK Günzburg	705	8% (53)	91% (641)	62% (440)	1% (6)
LK Haßberge	418	6% (25)	92% (386)	72% (301)	2% (9)
SK Hof	295	8% (23)	91% (269)	68% (200)	2% (5)
LK Hof	1.048	9% (91)	90% (941)	69% (725)	2% (17)
SK Ingolstadt	609	7% (42)	86% (524)	51% (309)	1% (5)
SK Kaufbeuren	431	14% (61)	84% (363)	51% (221)	0% (1)
LK Kelheim	611	8% (50)	88% (540)	58% (355)	1% (7)
SK Kempten	327	6% (20)	93% (304)	64% (209)	2% (7)
LK Kitzingen	444	5% (23)	94% (416)	78% (348)	3% (14)
LK Kronach	613	9% (57)	87% (534)	65% (399)	2% (12)
LK Kulmbach	783	4% (34)	94% (736)	75% (586)	1% (4)
LK Landsberg a. Lech	738	10% (76)	87% (645)	61% (447)	3% (22)





Kreis	Beschäftigte mit Angaben zum Impfstatus	Keine Impfung	2 oder mehr Impfungen	3 oder mehr Impfungen	4 oder mehr Impfungen
SK Landshut	466	8% (37)	82% (382)	47% (217)	1% (5)
LK Landshut	843	8% (65)	89% (748)	62% (521)	2% (14)
LK Lichtenfels	707	8% (54)	91% (641)	67% (476)	5% (34)
LK Lindau	538	9% (47)	88% (473)	67% (358)	4% (19)
LK Main-Spessart	809	5% (43)	93% (750)	80% (651)	4% (35)
SK Memmingen	553	7% (37)	91% (504)	64% (352)	2% (10)
LK Miesbach	308	15% (46)	79% (244)	53% (163)	4% (11)
LK Miltenberg	722	5% (35)	94% (680)	74% (537)	3% (23)
LK Mühldorf a.Inn	1.124	8% (94)	88% (989)	60% (677)	2% (21)
SK München	3.107	4% (118)	92% (2.866)	65% (2.035)	2% (74)
LK München	2.543	5% (127)	91% (2.317)	62% (1.565)	2% (41)
LK Neu-Ulm	606	6% (34)	92% (556)	60% (361)	3% (19)
LK Neuburg-Schrobenhausen	522	11% (58)	85% (442)	56% (291)	1% (3)
LK Neumarkt i.d.OPf.	1.115	6% (68)	91% (1.019)	69% (767)	3% (29)
LK Neustadt a.d.Aisch-Bad Windsheim	920	4% (35)	95% (874)	78% (713)	2% (15)
LK Neustadt a.d.Waldnaab	393	6% (25)	90% (354)	68% (266)	1% (2)
SK Nürnberg	2.562	4% (102)	92% (2.350)	63% (1.608)	6% (145)
LK Nürnberger Land	865	6% (48)	92% (794)	75% (650)	4% (38)
LK Oberallgäu	684	12% (81)	85% (579)	56% (382)	2% (12)
LK Ostallgäu	846	7% (61)	91% (771)	60% (504)	0% (2)
SK Passau	318	7% (21)	93% (295)	65% (208)	2% (5)
LK Passau	1.352	9% (121)	87% (1.172)	58% (784)	2% (33)
LK Pfaffenhofen a.d.Ilm	670	6% (38)	92% (614)	60% (401)	2% (16)
LK Regen	609	8% (48)	90% (546)	63% (385)	1% (4)
SK Regensburg	1.175	6% (69)	92% (1.085)	61% (719)	0% (3)
LK Regensburg	996	6% (61)	91% (904)	71% (712)	2% (17)



Kreis	Beschäftigte mit Angaben zum Impfstatus	Keine Impfung	2 oder mehr Impfungen	3 oder mehr Impfungen	4 oder mehr Impfungen
LK Rhön-Grabfeld	359	9% (33)	89% (319)	73% (262)	1% (4)
SK Rosenheim	143	15% (21)	83% (118)	38% (55)	3% (4)
LK Rosenheim	1.695	11% (184)	86% (1.450)	53% (891)	1% (10)
LK Roth	991	5% (50)	94% (929)	73% (721)	5% (48)
LK Rottal-Inn	1.025	10% (105)	85% (869)	59% (600)	2% (22)
SK Schwabach	384	7% (28)	89% (343)	57% (218)	0% (1)
LK Schwandorf	988	6% (58)	89% (884)	63% (625)	0% (1)
SK Schweinfurt	518	9% (45)	87% (450)	58% (299)	4% (20)
LK Schweinfurt	824	8% (66)	88% (726)	70% (575)	3% (25)
LK Starnberg	323	5% (15)	91% (295)	66% (214)	8% (27)
SK Straubing	1.226	10% (125)	87% (1.070)	58% (717)	3% (36)
LK Straubing-Bogen	537	7% (39)	92% (492)	57% (304)	1% (8)
LK Tirschenreuth	600	5% (28)	94% (566)	80% (478)	4% (26)
LK Traunstein	916	11% (99)	85% (775)	55% (504)	5% (46)
LK Unterallgäu	992	14% (137)	83% (822)	57% (561)	2% (16)
SK Weiden i.d.OPf.	225	4% (10)	94% (212)	73% (164)	2% (5)
LK Weilheim-Schongau	807	9% (72)	88% (707)	66% (534)	1% (7)
LK Weißenburg-Gunzenhausen	827	8% (67)	89% (740)	71% (584)	2% (20)
LK Wunsiedel i.Fichtelgebirge	360	2% (7)	94% (338)	62% (222)	1% (3)
SK Würzburg	860	6% (50)	93% (803)	75% (646)	2% (18)
LK Würzburg	879	4% (34)	94% (829)	81% (715)	5% (42)



## Bewohnende

### Bundeslandweite Auswertungen

Für April 2022 lagen Daten von 69.721 Bewohnenden aus 918 Einrichtungen vor. Der Anteil der Bewohnenden mit  $\geq 2$  Impfungen lag bei 94% (Tabelle 4). Mindestens 3 Impfungen haben 84% der Bewohnenden erhalten und mindestens 4 Impfungen haben 24% erhalten. Der Anteil der Bewohnenden ohne Impfung lag bei 5%.

Der Median der Impfquoten pro Einrichtung lag bezogen auf die Impfkategorien  $\geq 2$  Impfungen und  $\geq 3$  Impfungen bei 96% (IQR: 92-98%) bzw. 87% (IQR: 79-94%). In 21 (2,3%) der in die Auswertungen eingeschlossenen Einrichtungen waren  $< 80\%$  der Bewohnenden und in 2 (0,2%) Einrichtungen  $< 50\%$  der Bewohnenden mindestens zweimal geimpft. Bezogen auf die Impfkategorie  $\geq 3$  Impfungen wiesen 255 (27,8%) Einrichtungen Impfquoten von  $< 80\%$  und 21 (2,3%) Einrichtungen Impfquoten von  $< 50\%$  auf. Der Median der Impfquoten pro Einrichtung für mindestens viermal Geimpfte lag bei 13% (IQR: 0-40%). In 231 (25,2%) der Einrichtungen haben noch keine Bewohnenden eine 4. Impfung erhalten.

Tabelle 4: Impfquoten bei Bewohnenden aus 918 Einrichtungen, Bayern, April 2022.

	Gesamt	Keine Impfung	2 oder mehr Impfungen	3 oder mehr Impfungen	4 oder mehr Impfungen
<b>Kumuliert</b>					
Anzahl Bewohnende	69.721	3.191	65.663	58.838	16.780
Anteil		5%	94%	84%	24%
<b>Quoten pro Einrichtung</b>					
Median		3%	96%	87%	13%
IQR		1-6%	92-98%	79-94%	0-40%



Die Häufigkeitsverteilungen der Einrichtungen in Bezug auf die verschiedenen Impfquoten werden in Abbildung 4 dargestellt.

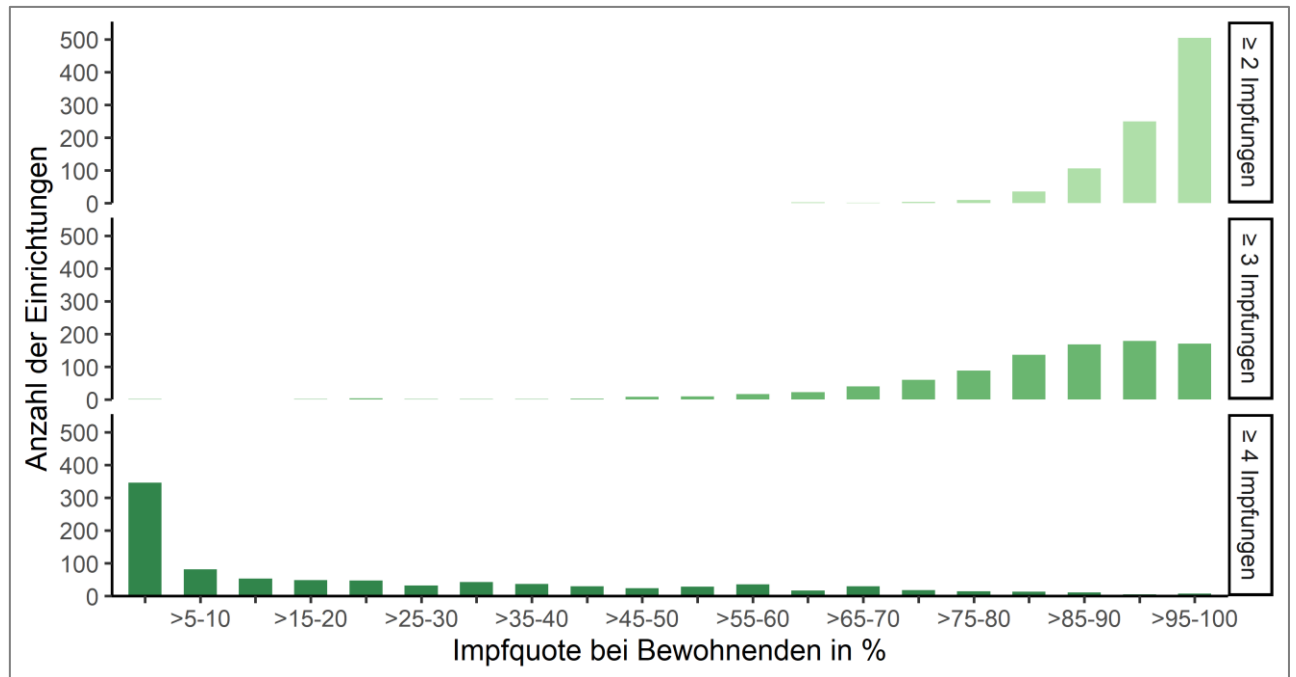


Abbildung 4: Häufigkeitsverteilung der Impfquoten pro Einrichtung bezogen auf den Anteil (%) der Bewohnenden mit  $\geq 2$  Impfungen,  $\geq 3$  Impfungen und  $\geq 4$  Impfungen, Bayern, April 2022.

### Übersicht kreisbezogene Impfquoten

In Tabelle 5 werden die Impfquoten aufgeschlüsselt nach Kreis dargestellt. Die Impfquoten der Kreise bezogen auf Bewohnende mit  $\geq 2$  Impfungen variierten zwischen 85% und 99%, bei Bewohnenden mit  $\geq 3$  Impfungen zwischen 38% und 94% und bei Bewohnenden mit  $\geq 4$  Impfungen zwischen 1% und 55%. Der Anteil der Bewohnenden ohne Impfung lag zwischen 1% und 11%.



Tabelle 5: Impfquoten bei Bewohnenden aufgeschlüsselt nach Kreis, Bayern, April 2022.

Kreis	Bewohnende mit Angaben zum Impfstatus	Keine Impfung	2 oder mehr Impfungen	3 oder mehr Impfungen	4 oder mehr Impfungen
		<i>Anteil (Anzahl Personen)</i>	<i>Anteil (Anzahl Personen)</i>	<i>Anteil (Anzahl Personen)</i>	<i>Anteil (Anzahl Personen)</i>
LK Aichach- Friedberg	540	4% (23)	94% (510)	84% (452)	16% (89)
LK Altötting	685	5% (31)	94% (645)	86% (592)	52% (354)
SK Amberg	407	3% (11)	97% (395)	93% (380)	33% (133)
LK Amberg- Sulzbach	658	6% (42)	93% (609)	86% (563)	31% (201)
SK Ansbach	245	1% (2)	98% (240)	88% (215)	31% (77)
LK Ansbach	835	2% (15)	97% (810)	91% (759)	41% (344)
SK Aschaffenburg	477	4% (17)	95% (455)	80% (383)	27% (127)
LK Aschaffenburg	738	5% (35)	95% (700)	91% (670)	36% (266)
SK Augsburg	1.356	8% (113)	89% (1.211)	79% (1.075)	21% (283)
LK Augsburg	1.112	4% (40)	96% (1.064)	88% (977)	16% (182)
LK Bad Kissingen	854	3% (22)	97% (829)	87% (747)	18% (151)
LK Bad Tölz- Wolfratshausen	904	9% (83)	91% (819)	79% (716)	20% (184)
SK Bamberg	739	6% (42)	93% (685)	86% (634)	36% (267)
LK Bamberg	834	4% (37)	95% (790)	86% (721)	21% (171)
SK Bayreuth	524	7% (37)	89% (464)	79% (415)	15% (80)
LK Bayreuth	605	3% (19)	95% (577)	84% (507)	39% (233)
LK Berchtesgadener Land	877	8% (68)	85% (748)	70% (613)	8% (70)
LK Cham	837	3% (23)	97% (809)	86% (722)	22% (186)
SK Coburg	175	2% (4)	97% (169)	85% (148)	23% (41)
LK Coburg	413	3% (14)	95% (393)	87% (359)	10% (41)
LK Dachau	757	3% (20)	96% (730)	88% (664)	33% (253)
LK Deggendorf	570	11% (62)	88% (500)	76% (436)	12% (70)
LK Dillingen a.d.Donau	539	5% (26)	95% (510)	87% (469)	25% (137)



Kreis	Bewohnende mit Angaben zum Impfstatus	Keine Impfung	2 oder mehr Impfungen	3 oder mehr Impfungen	4 oder mehr Impfungen
LK Dingolfing-Landau	426	5% (23)	94% (399)	79% (335)	25% (107)
LK Donau-Ries	820	4% (35)	95% (780)	85% (697)	19% (158)
LK Ebersberg	623	2% (13)	97% (602)	90% (563)	47% (291)
LK Eichstätt	393	4% (15)	95% (372)	86% (338)	25% (98)
LK Erding	764	5% (35)	95% (725)	87% (661)	10% (80)
SK Erlangen	821	2% (19)	97% (796)	87% (715)	46% (377)
LK Erlangen-Höchstadt	1.013	3% (31)	96% (976)	89% (903)	22% (221)
LK Forchheim	380	2% (7)	98% (372)	90% (341)	38% (144)
LK Freising	780	2% (13)	98% (761)	87% (678)	32% (246)
LK Freyung-Grafenau	515	2% (12)	97% (502)	93% (478)	36% (184)
LK Fürstenfeldbruck	1.538	3% (47)	96% (1.478)	89% (1.371)	33% (513)
SK Fürth	550	4% (21)	95% (524)	85% (468)	22% (120)
LK Fürth	865	3% (27)	96% (833)	91% (784)	25% (218)
LK Garmisch-Partenkirchen	320	6% (18)	93% (298)	79% (253)	27% (87)
LK Günzburg	619	4% (27)	94% (580)	80% (493)	1% (6)
LK Haßberge	358	3% (12)	96% (344)	86% (308)	33% (118)
SK Hof	288	4% (11)	95% (274)	88% (253)	10% (28)
LK Hof	1.168	4% (51)	95% (1.107)	88% (1.030)	20% (234)
SK Ingolstadt	520	7% (36)	92% (478)	71% (369)	5% (24)
SK Kaufbeuren	375	9% (34)	89% (333)	69% (258)	14% (54)
LK Kelheim	600	5% (32)	93% (559)	83% (497)	13% (77)
SK Kempten	335	4% (13)	95% (318)	78% (260)	11% (37)
LK Kitzingen	377	4% (16)	95% (360)	92% (347)	51% (192)
LK Kronach	451	5% (23)	94% (424)	83% (375)	30% (136)
LK Kulmbach	673	4% (30)	95% (639)	87% (585)	17% (115)
LK Landsberg a. Lech	568	4% (25)	95% (539)	87% (496)	20% (114)



Kreis	Bewohnende mit Angaben zum Impfstatus	Keine Impfung	2 oder mehr Impfungen	3 oder mehr Impfungen	4 oder mehr Impfungen
SK Landshut	521	6% (31)	93% (484)	79% (413)	16% (81)
LK Landshut	774	6% (49)	93% (718)	82% (635)	26% (200)
LK Lichtenfels	686	4% (29)	95% (649)	83% (572)	19% (128)
LK Lindau	425	5% (21)	94% (399)	84% (355)	22% (95)
LK Main-Spessart	730	3% (22)	97% (706)	91% (661)	37% (268)
SK Memmingen	359	7% (24)	92% (331)	83% (297)	3% (9)
LK Miesbach	292	5% (16)	92% (270)	75% (218)	23% (68)
LK Miltenberg	519	4% (20)	94% (489)	84% (434)	18% (95)
LK Mühldorf a.Inn	1.055	5% (53)	94% (988)	82% (861)	16% (174)
SK München	3.460	6% (193)	93% (3.221)	82% (2.853)	26% (903)
LK München	2.651	4% (102)	95% (2.518)	86% (2.276)	29% (773)
LK Neu-Ulm	542	3% (17)	95% (515)	89% (485)	34% (183)
LK Neuburg-Schrobenhausen	506	10% (51)	88% (445)	75% (381)	2% (10)
LK Neumarkt i.d.OPf.	947	3% (24)	97% (918)	93% (879)	32% (307)
LK Neustadt a.d.Aisch-Bad Windsheim	741	3% (25)	96% (714)	90% (670)	24% (178)
LK Neustadt a.d.Waldnaab	374	3% (13)	95% (355)	90% (335)	17% (64)
SK Nürnberg	2.602	3% (78)	95% (2.481)	84% (2.179)	30% (782)
LK Nürnberger Land	825	4% (31)	95% (787)	88% (722)	19% (153)
LK Oberallgäu	518	7% (35)	92% (474)	82% (425)	22% (112)
LK Ostallgäu	724	5% (36)	94% (679)	87% (631)	11% (77)
SK Passau	292	3% (10)	96% (279)	83% (242)	27% (78)
LK Passau	1.195	5% (54)	93% (1.113)	77% (915)	25% (300)
LK Pfaffenhofen a.d.Ilm	628	1% (5)	98% (618)	88% (555)	13% (84)
LK Regen	519	4% (20)	96% (496)	81% (418)	17% (89)
SK Regensburg	1.199	4% (46)	96% (1.147)	84% (1.012)	11% (132)
LK Regensburg	978	4% (40)	95% (929)	91% (888)	29% (286)



Kreis	Bewohnende mit Angaben zum Impfstatus	Keine Impfung	2 oder mehr Impfungen	3 oder mehr Impfungen	4 oder mehr Impfungen
LK Rhön-Grabfeld	282	4% (10)	96% (270)	92% (259)	40% (114)
SK Rosenheim	141	9% (13)	86% (121)	38% (53)	21% (29)
LK Rosenheim	1.576	7% (111)	91% (1.434)	78% (1.226)	18% (290)
LK Roth	835	3% (28)	96% (802)	86% (722)	29% (238)
LK Rottal-Inn	800	7% (58)	90% (719)	76% (612)	14% (108)
SK Schwabach	331	4% (12)	88% (291)	78% (259)	20% (67)
LK Schwandorf	993	5% (47)	94% (934)	86% (851)	16% (156)
SK Schweinfurt	497	5% (25)	93% (464)	84% (417)	16% (82)
LK Schweinfurt	699	2% (11)	98% (683)	84% (590)	17% (116)
LK Starnberg	296	1% (2)	99% (293)	92% (271)	46% (137)
SK Straubing	950	8% (73)	91% (866)	82% (779)	29% (275)
LK Straubing-Bogen	394	4% (17)	95% (374)	88% (347)	31% (124)
LK Tirschenreuth	618	5% (29)	94% (583)	83% (516)	25% (157)
LK Traunstein	835	5% (41)	94% (781)	79% (663)	20% (164)
LK Unterallgäu	886	11% (100)	87% (770)	72% (637)	7% (58)
SK Weiden i.d.OPf.	226	2% (5)	97% (220)	78% (176)	10% (22)
LK Weilheim-Schongau	765	8% (62)	91% (697)	82% (624)	10% (80)
LK Weißenburg-Gunzenhausen	706	6% (39)	94% (663)	88% (620)	14% (98)
LK Wunsiedel i.Fichtelgebirge	381	3% (11)	93% (356)	78% (299)	29% (109)
SK Würzburg	835	3% (25)	97% (808)	94% (785)	55% (456)
LK Würzburg	792	2% (15)	98% (776)	94% (747)	44% (352)





## Gäste

### Bundeslandweite Auswertungen

Für April 2022 lagen Daten von 7.987 Gästen aus 293 Einrichtungen vor. Der Anteil der Gäste mit  $\geq 2$  Impfungen lag bei 96% (Tabelle 6). Mindestens 3 Impfungen haben 88% der Gäste erhalten und mindestens 4 Impfungen haben 11% erhalten. Der Anteil der Gäste ohne Impfung lag bei 3%.

Der Median der Impfquoten pro Einrichtung lag bezogen auf die Impfkategorien  $\geq 2$  Impfungen und  $\geq 3$  Impfungen bei 100% (IQR: 95-100%) bzw. 93% (IQR: 83-100%). In 7 (2,4%) der in die Auswertungen eingeschlossenen Einrichtungen waren  $< 80\%$  der Gäste und in 1 (0,3%) Einrichtung  $< 50\%$  der Gäste mindestens zweimal geimpft. Bezogen auf die Impfkategorie  $\geq 3$  Impfungen wiesen 49 (16,7%) Einrichtungen Impfquoten von  $< 80\%$  und 14 (4,8%) Einrichtungen Impfquoten von  $< 50\%$  auf. Der Median der Impfquoten pro Einrichtung für mindestens viermal Geimpfte lag bei 6% (IQR: 0-14%). In 113 (38,6%) der Einrichtungen haben noch keine Gäste eine 4. Impfung erhalten.

Tabelle 6: Impfquoten bei Gästen aus 293 Einrichtungen, Bayern, April 2022.

	<b>Gesamt</b>	<b>Keine Impfung</b>	<b>2 oder mehr Impfungen</b>	<b>3 oder mehr Impfungen</b>	<b>4 oder mehr Impfungen</b>
<b>Kumuliert</b>					
Anzahl Gäste	7.987	225	7.705	7.016	894
Anteil		3%	96%	88%	11%
<b>Quoten pro Einrichtung</b>					
Median		0%	100%	93%	6%
IQR		0-4%	95-100%	83-100%	0-14%



Die Häufigkeitsverteilungen der Einrichtungen in Bezug auf die verschiedenen Impfquoten werden in Abbildung 5 dargestellt.

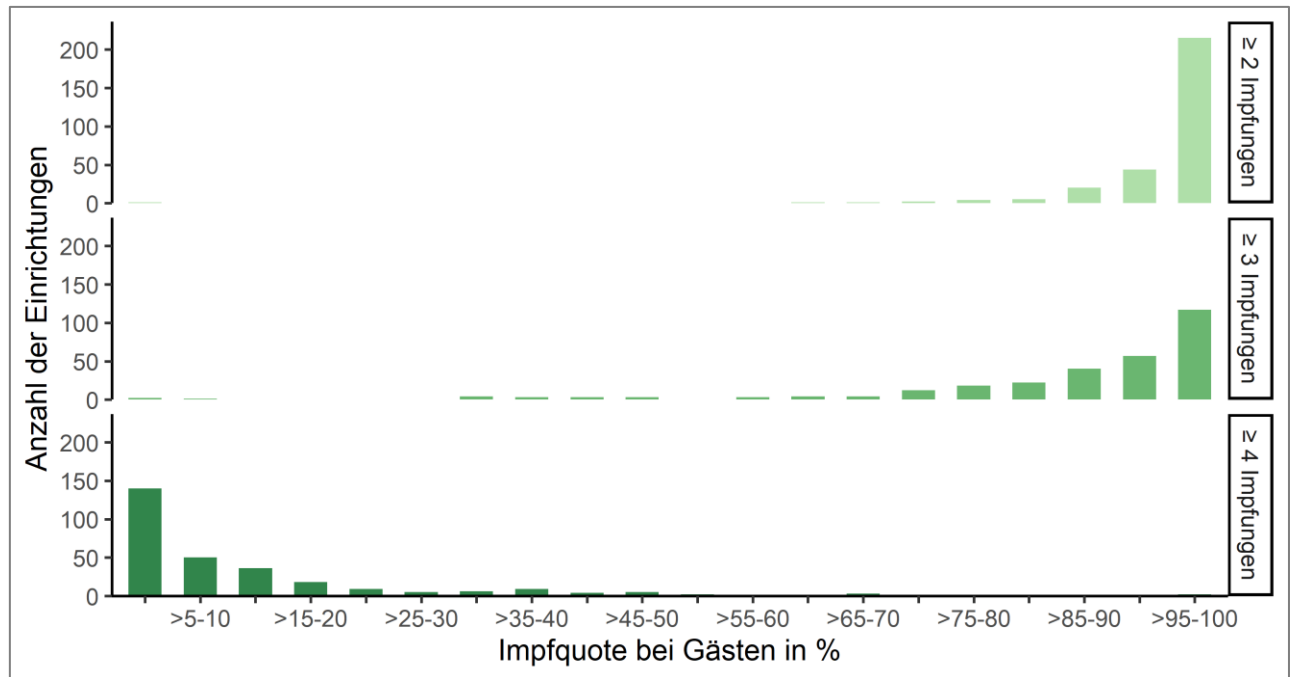


Abbildung 5: Häufigkeitsverteilung der Impfquoten pro Einrichtung bezogen auf den Anteil (%) der Gäste mit  $\geq 2$  Impfungen,  $\geq 3$  Impfungen und  $\geq 4$  Impfungen, Bayern, April 2022.

### Übersicht kreisbezogene Impfquoten

In Tabelle 7 werden die Impfquoten aufgeschlüsselt nach Kreis dargestellt. Die Impfquoten der Kreise bezogen auf Gäste mit  $\geq 2$  Impfungen variierten zwischen 62% und 100%, bei Gästen mit  $\geq 3$  Impfungen zwischen 36% und 100% und bei Gästen mit  $\geq 4$  Impfungen zwischen 0% und 40%. Der Anteil der Gäste ohne Impfung lag zwischen 0% und 31%.



Tabelle 7: Impfquoten bei Gästen aufgeschlüsselt nach Kreis, Bayern, April 2022.

Kreis	Gäste mit Angaben zum Impfstatus	Keine Impfung	2 oder mehr Impfungen	3 oder mehr Impfungen	4 oder mehr Impfungen
		Anteil (Anzahl Personen)	Anteil (Anzahl Personen)	Anteil (Anzahl Personen)	Anteil (Anzahl Personen)
LK Aichach-Friedberg	148	0% (0)	100% (148)	97% (144)	35% (52)
LK Altötting	28	0% (0)	100% (28)	100% (28)	7% (2)
SK Amberg	69	1% (1)	99% (68)	94% (65)	12% (8)
LK Amberg-Sulzbach	32	3% (1)	94% (30)	91% (29)	12% (4)
SK Ansbach	17	0% (0)	100% (17)	100% (17)	0% (0)
LK Ansbach	286	5% (13)	95% (272)	79% (226)	9% (25)
SK Aschaffenburg	88	1% (1)	99% (87)	95% (84)	28% (25)
LK Aschaffenburg	289	0% (1)	100% (288)	94% (272)	20% (59)
SK Augsburg	136	2% (3)	95% (129)	74% (101)	7% (9)
LK Augsburg	154	3% (4)	97% (150)	94% (144)	20% (31)
LK Bad Kissingen	252	2% (5)	98% (246)	90% (228)	6% (16)
LK Bad Tölz-Wolfratshausen	55	2% (1)	98% (54)	91% (50)	4% (2)
SK Bamberg	131	4% (5)	95% (125)	36% (47)	8% (10)
LK Bamberg	101	3% (3)	94% (95)	65% (66)	2% (2)
SK Bayreuth	23	0% (0)	100% (23)	100% (23)	0% (0)
LK Bayreuth	93	3% (3)	97% (90)	94% (87)	10% (9)
LK Berchtesgadener Land	48	0% (0)	100% (48)	92% (44)	2% (1)
LK Cham	208	4% (8)	95% (197)	91% (190)	21% (44)
SK Coburg	39	0% (0)	100% (39)	90% (35)	10% (4)
LK Coburg	90	3% (3)	96% (86)	96% (86)	2% (2)
LK Dachau	-	-	-	-	-
LK Deggendorf	-	-	-	-	-
LK Dillingen a.d. Donau	-	-	-	-	-



Kreis	Gäste mit Angaben zum Impfstatus	Keine Impfung	2 oder mehr Impfungen	3 oder mehr Impfungen	4 oder mehr Impfungen
LK Dingolfing-Landau	110	10% (11)	90% (99)	87% (96)	8% (9)
LK Donau-Ries	93	1% (1)	98% (91)	90% (84)	6% (6)
LK Ebersberg	86	1% (1)	99% (85)	97% (83)	6% (5)
LK Eichstätt	80	4% (3)	96% (77)	88% (70)	8% (6)
LK Erding	99	1% (1)	99% (98)	94% (93)	6% (6)
SK Erlangen	-	-	-	-	-
LK Erlangen-Höchstadt	148	5% (7)	95% (140)	85% (126)	7% (10)
LK Forchheim	170	1% (2)	99% (168)	94% (160)	6% (10)
LK Freising	29	3% (1)	93% (27)	76% (22)	0% (0)
LK Freyung-Grafenau	-	-	-	-	-
LK Fürstenfeldbruck	51	2% (1)	98% (50)	90% (46)	0% (0)
SK Fürth	77	0% (0)	100% (77)	86% (66)	0% (0)
LK Fürth	87	2% (2)	98% (85)	93% (81)	9% (8)
LK Garmisch-Partenkirchen	65	5% (3)	95% (62)	89% (58)	3% (2)
LK Günzburg	115	3% (3)	97% (111)	83% (95)	3% (4)
LK Haßberge	44	2% (1)	95% (42)	89% (39)	30% (13)
SK Hof	49	4% (2)	96% (47)	86% (42)	6% (3)
LK Hof	31	0% (0)	100% (31)	94% (29)	16% (5)
SK Ingolstadt	103	0% (0)	98% (101)	96% (99)	15% (15)
SK Kaufbeuren	44	0% (0)	100% (44)	91% (40)	2% (1)
LK Kelheim	31	13% (4)	84% (26)	61% (19)	6% (2)
SK Kempten	-	-	-	-	-
LK Kitzingen	106	2% (2)	98% (104)	86% (91)	31% (33)
LK Kronach	148	7% (11)	91% (135)	84% (125)	16% (23)
LK Kulmbach	54	2% (1)	98% (53)	96% (52)	7% (4)
LK Landsberg a. Lech	79	1% (1)	99% (78)	95% (75)	3% (2)
SK Landshut	18	0% (0)	100% (18)	100% (18)	0% (0)



Kreis	Gäste mit Angaben zum Impfstatus	Keine Impfung	2 oder mehr Impfungen	3 oder mehr Impfungen	4 oder mehr Impfungen
LK Landshut	91	7% (6)	90% (82)	68% (62)	25% (23)
LK Lichtenfels	36	0% (0)	100% (36)	92% (33)	3% (1)
LK Lindau	140	4% (6)	96% (134)	91% (128)	7% (10)
LK Main-Spessart	90	2% (2)	97% (87)	92% (83)	16% (14)
SK Memmingen	105	2% (2)	97% (102)	90% (95)	19% (20)
LK Miesbach	44	0% (0)	100% (44)	100% (44)	39% (17)
LK Miltenberg	128	2% (3)	98% (125)	87% (111)	5% (6)
LK Mühldorf a.Inn	33	3% (1)	97% (32)	88% (29)	0% (0)
SK München	112	1% (1)	99% (111)	96% (107)	24% (27)
LK München	123	2% (3)	98% (120)	95% (117)	7% (9)
LK Neu-Ulm	39	5% (2)	95% (37)	95% (37)	10% (4)
LK Neuburg-Schrobenhausen	23	4% (1)	87% (20)	70% (16)	0% (0)
LK Neumarkt i.d.OPf.	145	1% (1)	99% (143)	94% (136)	5% (7)
LK Neustadt a.d.Aisch-Bad Windsheim	267	0% (1)	99% (265)	94% (251)	13% (34)
LK Neustadt a.d.Waldnaab	-	-	-	-	-
SK Nürnberg	226	3% (6)	95% (214)	83% (188)	9% (20)
LK Nürnberger Land	79	5% (4)	95% (75)	89% (70)	5% (4)
LK Oberallgäu	65	0% (0)	100% (65)	92% (60)	15% (10)
LK Ostallgäu	100	3% (3)	96% (96)	91% (91)	12% (12)
SK Passau	26	0% (0)	100% (26)	92% (24)	4% (1)
LK Passau	161	2% (3)	97% (156)	81% (131)	12% (20)
LK Pfaffenhofen a.d.Ilm	73	0% (0)	100% (73)	99% (72)	8% (6)
LK Regen	70	1% (1)	99% (69)	94% (66)	1% (1)
SK Regensburg	16	12% (2)	88% (14)	62% (10)	0% (0)
LK Regensburg	78	1% (1)	99% (77)	91% (71)	5% (4)
LK Rhön-Grabfeld	108	2% (2)	97% (105)	93% (100)	9% (10)



Kreis	Gäste mit Angaben zum Impfstatus	Keine Impfung	2 oder mehr Impfungen	3 oder mehr Impfungen	4 oder mehr Impfungen
SK Rosenheim	32	3% (1)	97% (31)	94% (30)	9% (3)
LK Rosenheim	45	4% (2)	96% (43)	76% (34)	0% (0)
LK Roth	74	0% (0)	99% (73)	95% (70)	15% (11)
LK Rottal-Inn	209	6% (13)	93% (195)	76% (158)	8% (17)
SK Schwabach	51	2% (1)	98% (50)	98% (50)	4% (2)
LK Schwandorf	-	-	-	-	-
SK Schweinfurt	31	0% (0)	100% (31)	100% (31)	0% (0)
LK Schweinfurt	187	2% (3)	97% (182)	97% (181)	3% (5)
LK Starnberg	18	6% (1)	89% (16)	89% (16)	6% (1)
SK Straubing	77	31% (24)	62% (48)	39% (30)	3% (2)
LK Straubing-Bogen	55	4% (2)	96% (53)	87% (48)	2% (1)
LK Tirschenreuth	35	11% (4)	86% (30)	77% (27)	11% (4)
LK Traunstein	17	0% (0)	94% (16)	88% (15)	18% (3)
LK Unterallgäu	52	6% (3)	92% (48)	88% (46)	4% (2)
SK Weiden i.d.OPf.	-	-	-	-	-
LK Weilheim-Schongau	104	4% (4)	96% (100)	81% (84)	4% (4)
LK Weißenburg-Gunzenhausen	44	9% (4)	91% (40)	84% (37)	0% (0)
LK Wunsiedel i.Fichtelgebirge	20	0% (0)	100% (20)	100% (20)	5% (1)
SK Würzburg	121	0% (0)	100% (121)	88% (107)	11% (13)
LK Würzburg	233	1% (2)	99% (231)	97% (225)	40% (93)



## Hinweise zur Datengrundlage und Interpretation der Daten

Bei der Interpretation der berechneten Impfquoten (insbesondere bei Impfquoten von 100%) müssen verschiedene Aspekte die Datengrundlage betreffend berücksichtigt werden:

- Zum Zeitpunkt der Berichterstellung haben möglicherweise nicht alle Einrichtungen eines Landkreises oder Bundeslandes eine Meldung für den jeweiligen Monat vorgenommen.
- Daten, die nicht den vorgegebenen Qualitätskriterien entsprachen, wurden von den Analysen ausgeschlossen.
- Zum Zeitpunkt der Datenerhebung konnte nicht immer bei allen Personen der Impfstatus ermittelt werden. Der Anteil der Personen, für die der Impfstatus „unbekannt“ eingetragen wurde, lag bundesweit bei ca. 0,4%.
- Durch die zeitverzögerte Berichterstattung kann aufgrund der Fluktuation bei Beschäftigten / Bewohnenden / Gästen nicht auf die aktuelle Beschäftigten- /Betreutensituation geschlossen werden.
- Aufgrund der Einschlusskriterien (Stichtag) werden die in einer Einrichtung beschäftigten und betreuten Personen nicht immer vollständig erfasst (z.B. Personen mit längeren Abwesenheiten).