



Täglicher Lagebericht des RKI zur Coronavirus-Krankheit-2019 (COVID-19)

16.09.2020 – AKTUALISierter STAND FÜR DEUTSCHLAND

Gesamt (kumulativ)		Letzte 7 Tage	
Bestätigte Fälle	Verstorbene	Bestätigte Fälle	7-Tage-Inzidenz
263.663 (+ 1.901*)	9.368 (+ 6*)	9.128 (+ 522*)	11,0 Fälle/ 100.000 EW
Anteil Verstorbene	Genesene	Anzahl Kreise mit Fällen	Anzahl Kreise mit 7- Tage-Inzidenz > 50
3,6 %	ca. 236.000** (+ 1.400**)	403/412 (+ 3*)	2 (- 1*)

* Änderung gegenüber Vortag, **geschätzter Wert

COVID-19-Verdachtsfälle und COVID-19-Erkrankungen sowie Labornachweise von SARS-CoV-2 werden gemäß Infektionsschutzgesetz (IfSG) an das Gesundheitsamt gemeldet. Das Gesundheitsamt übermittelt diese Daten über die zuständige Landesbehörde an das Robert Koch-Institut (RKI). Im vorliegenden Lagebericht werden die bundesweit einheitlich erfassten und an das RKI übermittelten Daten zu laborbestätigten COVID-19-Fällen dargestellt. Seit dem 14.09.2020 wird der RKI-Lagebericht in einer gekürzten Fassung veröffentlicht. Der Bericht fokussiert sich stärker auf die aktuelle Situation. Demografische und klinische Aspekte, die sich von Tag zu Tag kaum oder nur wenig ändern, werden künftig – wie andere Themen auch – nur noch einmal wöchentlich und im Wochenvergleich dargestellt (Übersicht unter [www.rki.de/covid-19-situationsbericht](https://corona.rki.de/covid-19-situationsbericht)). Weitere Daten sind auch im COVID-19-Dashboard verfügbar: <https://corona.rki.de>

– Änderungen seit dem letzten Bericht werden im Text in **Blau** dargestellt –

Zusammenfassung der aktuellen Lage

- Nach einem starken Anstieg zwischen der 29. und 34. Kalenderwoche hatte sich die COVID-19-Inzidenz der letzten 7 Tage **in der 35. und 36. Kalenderwoche stabilisiert, jedoch beobachtet man seit der 37. Kalenderwoche wieder einen leichten Anstieg. Daher** muss die Lage weiterhin sorgfältig beobachtet werden.
- Die kumulative Inzidenz der letzten 7 Tage lag deutschlandweit bei **11,0** Fällen pro 100.000 Einwohner. In **2** Kreisen überschritt die 7-Tage-Inzidenz 50 Fälle/100.000 Einwohner: LK Garmisch-Partenkirchen und SK Würzburg. Aus **9** Landkreisen wurden in den letzten 7 Tagen keine Fälle übermittelt.
- Die 7-Tage-Inzidenz liegt in den Bundesländern Bayern, Hamburg und Berlin deutlich, in Baden-Württemberg und Nordrhein-Westfalen leicht über dem bundesweiten Durchschnittswert.
- Insgesamt wurden in Deutschland **263.663** laborbestätigte COVID-19-Fälle an das RKI übermittelt, darunter **9.368** Todesfälle in Zusammenhang mit COVID-19-Erkrankungen.
- Es treten weiterhin bundesweit zahlreiche COVID-19-bedingte Ausbrüche in verschiedenen Settings auf. Insbesondere in Verbindung mit Reisen bzw. Reiserückkehrern und im Zusammenhang mit Feiern im Familien- und Freundeskreis, sowie u.a. in Alten- und Pflegeheimen, Krankenhäusern, Einrichtungen für Asylbewerber und Geflüchtete, Gemeinschaftseinrichtungen, verschiedenen beruflichen Settings und im Rahmen religiöser Veranstaltungen werden Fallhäufungen beobachtet.

Epidemiologische Lage in Deutschland (Datenstand 16.09.2020, 0:00 Uhr)

In Einklang mit den internationalen Standards der WHO¹ und des ECDC² wertet das RKI alle labordiagnostischen Nachweise von SARS-CoV-2 unabhängig vom Vorhandensein oder der Ausprägung der klinischen Symptomatik als COVID-19-Fälle. Im folgenden Bericht sind somit unter COVID-19-Fällen sowohl akute SARS-CoV-2-Infektionen als auch COVID-19-Erkrankungen zusammengefasst. Weitere Erläuterungen finden sich unter „Hinweise zur Datenerfassung und -bewertung“.

Allgemeine aktuelle Einordnung

Der seit Mitte Juli beobachtete Zuwachs in den übermittelten Fallzahlen hatte sich in der 35. und 36. Kalenderwoche auf etwas höherem Niveau stabilisiert, seit der 37. KW. beobachtet man jedoch wieder einen leichten Anstieg (Abbildung 3). Der R-Wert liegt aktuell um 1. Auffällig ist, dass sich in den letzten Wochen vermehrt jüngere Personen infiziert haben, so dass die 7-Tage-Inzidenz in jüngeren Altersgruppen deutlich höher ist als in älteren Altersgruppen.

Bundesweit gibt es in verschiedenen Landkreisen Ausbrüche, die mit unterschiedlichen Situationen in Zusammenhang stehen, u.a. größeren Feiern im Familien- und Freundeskreis oder auch, insbesondere bei Fällen unter jüngeren Personen, ausgehend von Reiserückkehrern. Der Anteil der COVID-19 Fälle unter Reiserückkehrern nimmt seit Kalenderwoche 34 ab, während die absoluten Fallzahlen konstant bleiben. Dies zeigt, dass sich zunehmend wieder Personen innerhalb von Deutschland anstecken.

Die aktuelle Entwicklung muss weiter sorgfältig beobachtet werden. Aktuell versterben immer weniger der berichteten Fälle. Dies liegt hauptsächlich daran, dass relativ viele junge Menschen neu diagnostiziert werden, von denen relativ wenige schwer erkranken und versterben. Wir müssen dennoch eine erneute Zunahme der Neuinfektionen vermeiden. Insbesondere müssen wir verhindern, dass, wie zu Beginn der Pandemie, wieder vermehrt ältere und besonders gefährdete Bevölkerungsgruppen erkranken. Sollten sich wieder vermehrt ältere Menschen infizieren, muss auch mit einem Wiederanstieg der Hospitalisierungen und Todesfälle gerechnet werden. Seit der vergangenen Woche ist ein leichter Anstieg der Fallzahlen in den höheren Altersgruppen zu sehen, dieser Verlauf sollte aufmerksam beobachtet werden.

Daher ist es weiterhin notwendig, dass sich die gesamte Bevölkerung für den Infektionsschutz engagiert, z.B. indem sie Abstands- und Hygieneregeln konsequent – auch im Freien – einhält, Innenräume lüftet und, wo geboten, eine Mund-Nasen-Bedeckung korrekt trägt. Menschenansammlungen – besonders in Innenräumen – sollten möglichst gemieden und Feiern auf den engsten Familien- und Freundeskreis beschränkt bleiben.

¹ World Health Organization https://www.who.int/publications/i/item/WHO-2019-nCoV-Surveillance_Case_Definition-2020.1

² European Centre for Disease Prevention and Control <https://www.ecdc.europa.eu/en/covid-19/surveillance/case-definition>

Geografische Verteilung

Es wurden **263.663 (+1.901)** labordiagnostisch bestätigte COVID-19-Fälle an das RKI übermittelt (Tabelle 1). In den letzten 7 Tagen wurden aus **9** Kreisen keine Fälle übermittelt (s. Abbildung 1), am 16.06.2020 waren es jedoch noch 139 Kreise, die keine Fälle übermittelt haben.

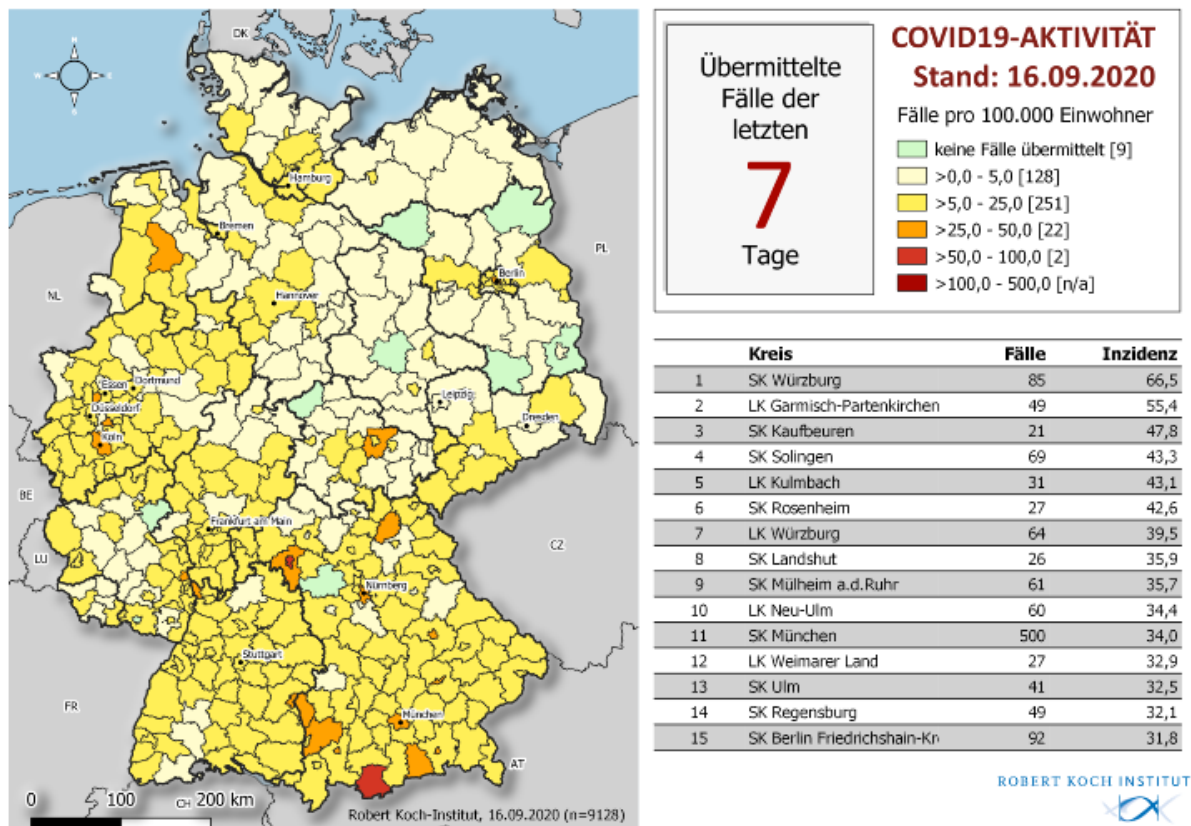


Abbildung 1: An das RKI übermittelte COVID-19-Fälle mit einem Meldedatum innerhalb der letzten 7 Tage in Deutschland nach Kreis und Bundesland (n=9.128), 16.09.2020, 0:00 Uhr). Die Fälle werden in der Regel nach dem Kreis ausgewiesen, aus dem sie übermittelt wurden. Dies entspricht in der Regel dem Wohnort. Wohnort und wahrscheinlicher Infektionsort müssen nicht übereinstimmen.

Tabelle 1: An das RKI übermittelte COVID-19-Fälle und -Todesfälle pro Bundesland in Deutschland (16.09.2020, 0:00 Uhr). Die Differenz zum Vortag bezieht sich auf Fälle, die dem RKI täglich übermittelt werden. Dies beinhaltet Fälle, die am gleichen Tag oder bereits an früheren Tagen an das Gesundheitsamt gemeldet worden sind.

Bundesland	Fälle kumulativ			Letzte 7 Tage		Todesfälle kumulativ	
	Fälle	Differenz Vortag	Fälle/100.000 Einw.	Fälle	Fälle/100.000 Einw.	Fälle	Fälle/100.000 Einw.
Baden-Württemberg	45.755	432	413	1.456	13,2	1.868	16,9
Bayern	62.809	408	480	2.275	17,4	2.647	20,2
Berlin	12.463	109	333	538	14,4	227	6,1
Brandenburg	4.033	17	161	65	2,6	169	6,7
Bremen	2.159	22	316	71	10,4	59	8,6
Hamburg	6.917	71	376	267	14,5	268	14,6
Hessen	17.084	99	273	685	10,9	542	8,7
Mecklenburg-Vorpommern	1.074	10	67	33	2,1	20	1,2
Niedersachsen	18.160	137	227	620	7,8	667	8,4
Nordrhein-Westfalen	63.155	430	352	2.199	12,3	1.837	10,2
Rheinland-Pfalz	9.859	64	241	341	8,3	247	6,0
Saarland	3.240	6	327	45	4,5	175	17,7
Sachsen	6.467	37	159	236	5,8	226	5,5
Sachsen-Anhalt	2.366	7	107	58	2,6	66	3,0
Schleswig-Holstein	4.288	33	148	116	4,0	161	5,6
Thüringen	3.834	19	179	123	5,7	189	8,8
Gesamt	263.663	1.901	317	9.128	11,0	9.368	11,3

Im Rahmen von Qualitätsprüfungen und Datenbereinigungen der Gesundheitsämter kann es gelegentlich vorkommen, dass bereits übermittelte Fälle im Nachhinein korrigiert bzw. wieder gelöscht werden. So kann es dazu kommen, dass in dieser Tabelle negative Werte bei der Differenz der im Vergleich zum Vortag übermittelten Fällen aufgeführt werden.

Zeitlicher Verlauf

Die ersten Erkrankungsfälle traten in Deutschland im Januar 2020 auf. Abbildung 2 zeigt die dem RKI übermittelten Fälle mit Erkrankungsdatum seit dem 01.03.2020. Bezogen auf diese Fälle ist bei [95.203](#) Fällen (36%) der Erkrankungsbeginn nicht bekannt bzw. sind diese Fälle nicht symptomatisch erkrankt. Für diese Fälle wird in Abbildung 2 daher das Meldedatum angezeigt.

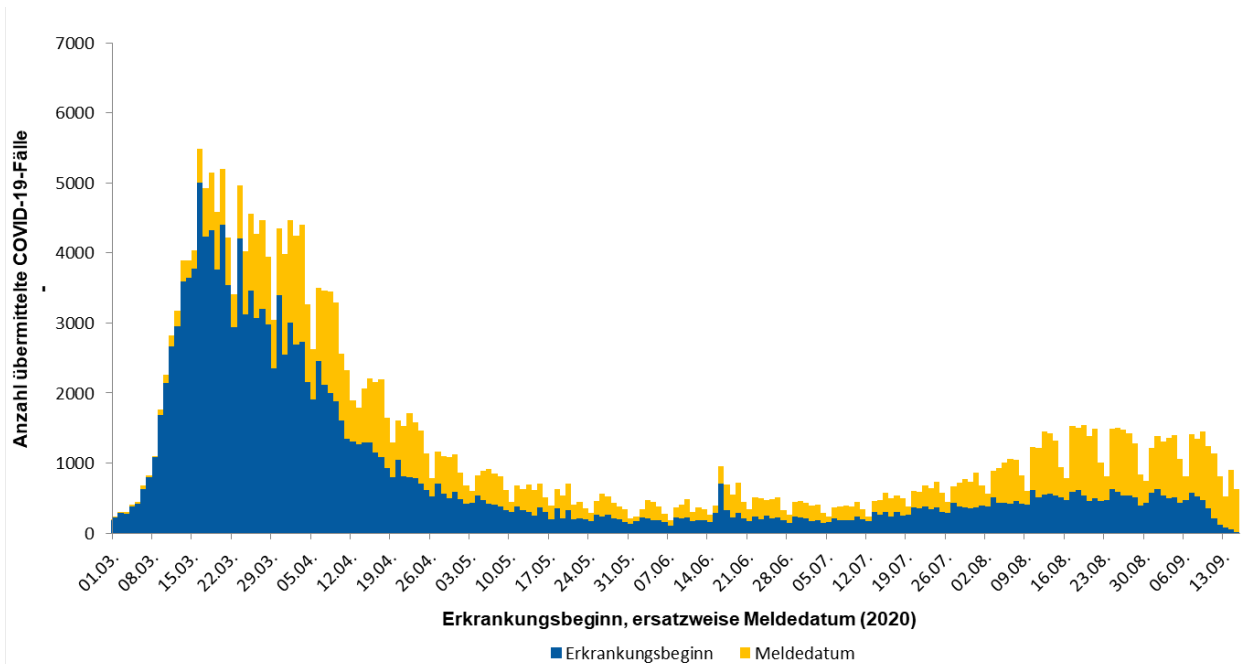


Abbildung 2: Anzahl der an das RKI übermittelten COVID-19-Fälle nach Erkrankungsbeginn, ersatzweise nach Meldedatum. Dargestellt werden nur Fälle mit Erkrankungsbeginn oder Meldedatum seit dem 01.03.2020 (16.09.2020, 0:00 Uhr).

Abbildung 3 zeigt den Verlauf über die an das RKI übermittelten COVID-19-Fälle pro 100.000 Einwohner der jeweils letzten 7 Tage in den Bundesländern und in Deutschland. Bayern, Hamburg und Berlin liegen weiterhin deutlich, Baden-Württemberg und Nordrhein-Westfalen leicht über der bundesweiten Gesamtinzidenz.

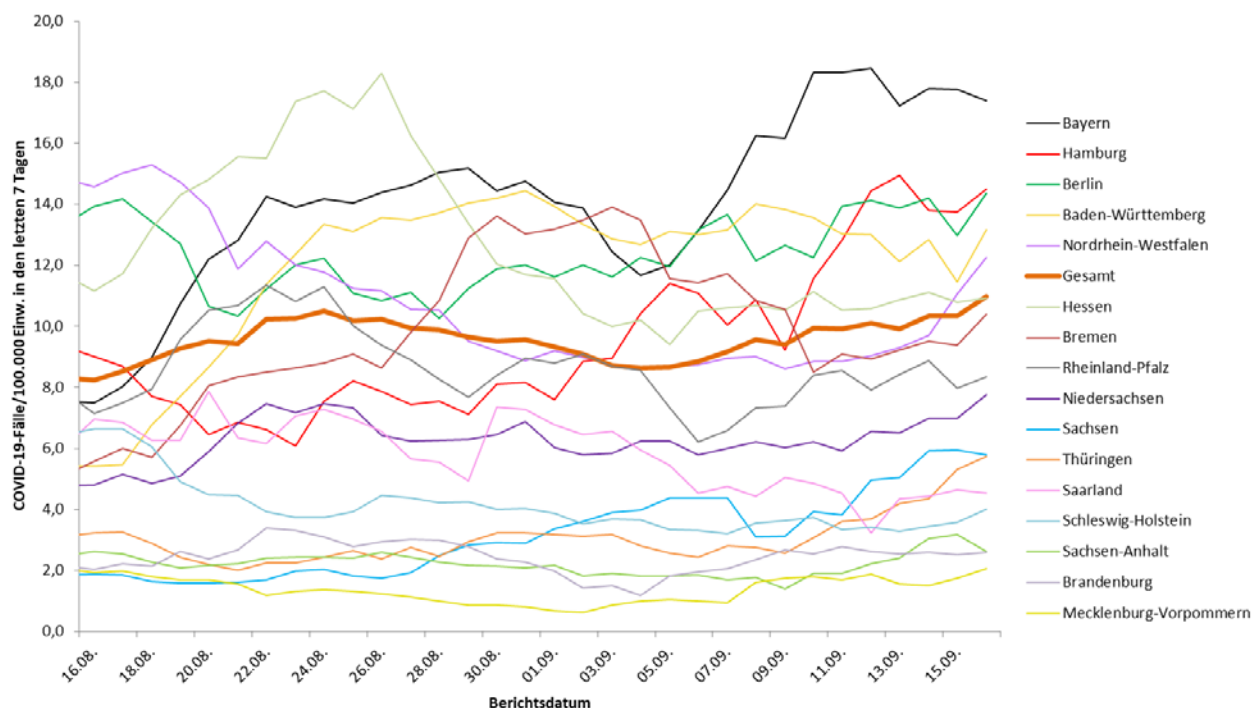


Abbildung 3: Darstellung der übermittelten COVID-19-Fälle/100.000 Einwohner über 7 Tage in Deutschland nach Berichtsdatum und Bundesland (16.09.2020, 0:00 Uhr). In Bundesländern mit vergleichsweise niedrigen Bevölkerungszahlen können auch schon kleinere Anstiege der Fallzahlen zu einer deutlichen Erhöhung der 7-Tage-Inzidenz führen.

Betreuung, Unterbringung und Tätigkeit in Einrichtungen

Gemäß Infektionsschutzgesetz kann für die COVID-19-Fälle auch übermittelt werden, ob sie in einer für den Infektionsschutz relevanten Einrichtung betreut, untergebracht oder tätig sind. Es wird dabei zwischen verschiedenen Arten von Einrichtungen unterschieden (Tabelle 2).

Da Angaben zu Betreuung, Unterbringung und Tätigkeit bei 25% der Fälle fehlen, ist die Anzahl der Fälle mit einer Betreuung, Unterbringung oder Tätigkeit in den einzelnen Einrichtungen als Mindestangabe zu verstehen. Für die übermittelten COVID-19-Fälle aus allen genannten Einrichtungen ist jedoch unbekannt, wie hoch der Anteil derer ist, die sich auch in dieser Einrichtung angesteckt haben.

Die Zahl der COVID-19-Fälle war am höchsten unter den Betreuten und Tätigen in Einrichtungen nach § 36 IfSG und den Tätigen in Einrichtungen nach § 23 (Tabelle 2). Der Zahl verstorbener Fälle war unter den in diesen Einrichtungen Betreuten besonders hoch.

Von den Fällen unter Personal in medizinischen Einrichtungen waren 73% weiblich und 27% männlich. Der Altersmedian lag bei 41 Jahren. Die hohen Fallzahlen bei Betreuten und Tätigen in Einrichtungen nach §36 IfSG stehen im Einklang mit der Anzahl der berichteten Ausbrüche in Alten- und Pflegeheimen. Die Fallzahlen bei Tätigen im Lebensmittelbereich (§42 IfSG) ist größtenteils auf Ausbrüche in fleischverarbeitenden Betrieben zurückzuführen.

Tabelle 2: An das RKI übermittelte COVID-19-Fälle nach Tätigkeit oder Betreuung in Einrichtungen mit besonderer Relevanz für die Transmission von Infektionskrankheiten (261.934* Fälle, davon 66.689 ohne diesbezügliche Angaben; 16.09.2020, 0:00 Uhr).

Einrichtung gemäß		Gesamt	Hospitalisiert	Verstorben	Genesen (Schätzung)
§ 23 IfSG (z.B. Krankenhäuser, ärztliche Praxen, Dialyseeinrichtungen und Rettungsdienste)	Betreut/untergebracht	4.055	2.857	683	3.200
	Tätigkeit in Einrichtung	15.611	685	23	15.300
§ 33 IfSG (z.B. Kitas, Kinderhorte, Schulen, Heime und Ferienlager)	Betreut/untergebracht*	7.614	126	1	6.700
	Tätigkeit in Einrichtung	3.946	175	8	3.600
§ 36 IfSG (z.B. Pflegeeinrichtungen, Obdachlosenunterkünfte, Einrichtungen zur gemeinschaftlichen Unterbringung von Asylsuchenden, sonstige Massenunterkünfte, Justizvollzugsanstalten)	Betreut/untergebracht	19.619	4.350	3.680	15.600
	Tätigkeit in Einrichtung	10.853	470	40	10.700
§ 42 IfSG (z.B. Fleischindustrie oder Küchen von Gaststätten und sonstigen Einrichtungen der Gemeinschaftsverpflegung)	Tätigkeit in Einrichtung	5.911	253	5	5.700
Ohne Tätigkeit, Betreuung oder Unterbringung in genannten Einrichtungen		127.636	18.245	3.629	116.900

*für Betreuung nach § 33 IfSG werden nur Fälle < 18 Jahren berücksichtigt, da bei anderer Angabe von Fehleingaben ausgegangen wird

Ausbrüche

In 24 Kreisen liegt eine erhöhte 7-Tage-Inzidenz mit über 25 Fällen / 100.000 Einwohnern vor, inklusive der kreisfreien Stadt Würzburg und dem Landkreis Garmisch-Partenkirchen, in denen die 7-Tage-Inzidenz bei über 50 Fällen/ 100.000 Einwohnern liegt. Abbildung 1 zeigt die Top 15 Landkreise. Die meisten der betroffenen Kreise liegen im Bundesland Bayern.

Die erhöhte Inzidenz in Würzburg lässt sich auf ein COVID-19-Cluster nach einem Ausbruch in einer Shisha-Bar sowie weiteren Fällen im privaten Umfeld (Bar-Besuch) oder dem Arbeitsumfeld zurückführen. Die Stadt Würzburg hat am 10.09.2020 eine Allgemeinverfügung veröffentlicht, die Einschränkungen für Privatveranstaltungen (max. 50 Personen in geschlossenen Räumen, max. 100 Personen im Freien) und für den Alkoholausschank auf der Alten Mainbrücke (Innenstadt) vorsieht.

Eine Reiserückkehrerin trug u.a. zu dem sprunghaften Anstieg der COVID-19-Fälle im LK Garmisch-Partenkirchen bei. Sie hatte sich trotz Symptomen und angeordneter Quarantäne in mehreren Lokalisationen aufgehalten.

COVID-19-Fälle treten besonders in Zusammenhang mit Feiern im Familien- und Freundeskreis auf. Der Anteil der Reiserückkehrer unter den Fällen geht zurück.

Es werden wieder vermehrt COVID-19-bedingte Ausbrüche in Alten- und Pflegeheimen gemeldet; weitere Ausbrüche gibt es in Krankenhäusern, Einrichtungen für Asylbewerber und Geflüchtete, Gemeinschaftseinrichtungen, verschiedenen beruflichen Settings sowie in Zusammenhang mit religiösen Veranstaltungen.

Schätzung der Fallzahlen unter Berücksichtigung des Verzugs (Nowcasting) und der Reproduktionszahl (R)

Die Reproduktionszahl R bezeichnet die Anzahl der Personen, die im Durchschnitt von einem Fall angesteckt werden. Diese lässt sich nicht aus den Meldedaten ablesen, sondern nur durch statistische Verfahren schätzen, zum Beispiel auf der Basis des Nowcastings (s. Abbildung 4).

4-Tage-R-Wert	7-Tage-R-Wert
1,00	1,06
(95%-Prädiktionsintervall: 0,81 - 1,23)	(95%- Prädiktionsintervall: 0,95 – 1,20)

Die berichteten R-Werte lagen zwischen Mitte Juli und Mitte August 2020 über 1, seit Mitte August 2020 unter bzw. um 1. Die erhöhten R-Werte lassen sich zu einem großen Teil auf zunehmende Fälle unter Einreisenden, insbesondere nach Urlaubsreisen während der Sommerferien, zurückführen, aber auch auf eine nach wie vor bestehende größere Anzahl an kleineren Ausbrüchen.

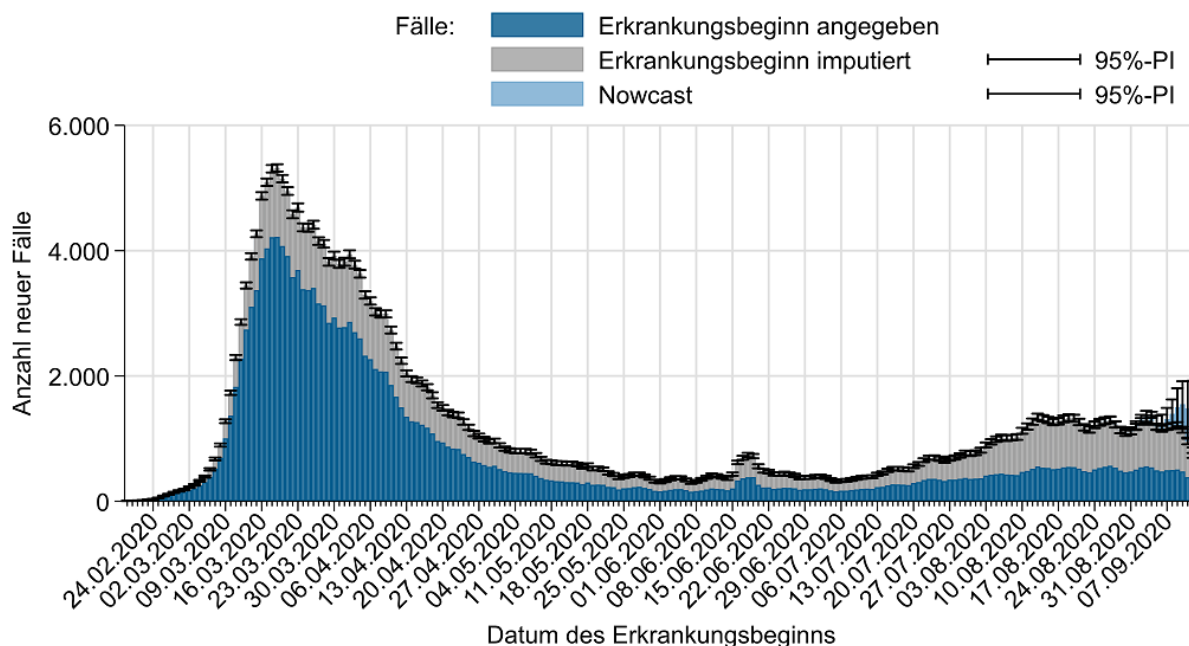


Abbildung 4: Darstellung der an das RKI übermittelten COVID-19-Fälle mit bekanntem Erkrankungsbeginn (dunkelblau), geschätztem Erkrankungsbeginn für Fälle mit fehlender Eingabe des Erkrankungsbeginns (grau) und geschätzter Verlauf der noch nicht übermittelten Fälle (hellblau) (Stand 16.09.2020, 0:00 Uhr, unter Berücksichtigung der Fälle bis 11.09.2020).

Unter www.rki.de/covid-19-nowcasting werden Beispielrechnungen und beide täglich aktualisierten R-Werte als Excel-Tabelle zur Verfügung gestellt. Eine detaillierte Beschreibung der Methodik ist verfügbar unter https://www.rki.de/DE/Content/Infekt/EpidBull/Archiv/2020/17/Art_02.html (Epid. Bull. 17 | 2020 vom 23.04.2020).

Hinweise zur Datenerfassung und -bewertung

Im Lagebericht werden die bundesweit einheitlich erfassten und an das RKI übermittelten Daten zu laborbestätigten COVID-19-Fällen (COVID-19-Erkrankungen und akute SARS-CoV-2-Infektionen) dargestellt. COVID-19-Verdachtsfälle und -Erkrankungen sowie Nachweise von SARS-CoV-2 werden gemäß Infektionsschutzgesetz an das zuständige Gesundheitsamt gemeldet. Die Daten stellen eine Momentaufnahme dar. Informationen zu Fällen können in Verlauf der Erkrankung nachermittelt und im Meldewesen nachgetragen werden. Nicht für alle Variablen gelingt eine vollständige Erfassung. Für die Berechnung der Inzidenzen in der Berichterstattung werden bundeseinheitlich die offiziellen Daten der statistischen Landesämter mit Datenstand 31.12.2018 verwendet.

Die Gesundheitsämter ermitteln ggf. zusätzliche Informationen, bewerten den Fall und leiten die notwendigen Infektionsschutzmaßnahmen ein. Die Daten werden spätestens am nächsten Arbeitstag vom Gesundheitsamt elektronisch an die zuständige Landesbehörde und von dort an das RKI übermittelt. Am RKI werden sie mittels weitgehend automatisierter Algorithmen validiert. Es werden nur Fälle veröffentlicht, bei denen eine labordiagnostische Bestätigung unabhängig vom klinischen Bild vorliegt. Die Daten werden am RKI einmal täglich jeweils um 0:00 Uhr aktualisiert.

Durch die Dateneingabe und Datenübermittlung entsteht von dem Zeitpunkt des Bekanntwerdens des Falls bis zur Veröffentlichung durch das RKI ein Zeitverzug, sodass es Abweichungen hinsichtlich der Fallzahlen zu anderen Quellen geben kann.

DIVI-Intensivregister

Die Deutsche Interdisziplinäre Vereinigung für Intensiv- und Notfallmedizin (DIVI) führt gemeinsam mit dem RKI das DIVI-Intensivregister <https://www.intensivregister.de/#/index>.

Das Register erfasst intensivmedizinisch behandelte COVID-19-Patienten und Bettenkapazitäten auf Intensivstationen von allen Krankenhäusern in Deutschland und gibt einen Überblick darüber, in welchen Kliniken aktuell wie viele Kapazitäten auf Intensivstationen zur Verfügung stehen. Seit dem 16.04.2020 ist die Meldung für alle intensivbettenführenden Krankenhausstandorte verpflichtend.

Mit Stand 16.09.2020 (12:15 Uhr) beteiligen sich **1.283** Klinikstandorte an der Datenerhebung. Insgesamt wurden **30.759** Intensivbetten registriert, wovon **22.142 (72%)** belegt sind; **8.617 (28%)** Betten sind aktuell frei. Im Rahmen des DIVI-Intensivregisters wird außerdem die Anzahl der intensivmedizinisch behandelten COVID-19-Fälle erfasst (siehe Tabelle 3).

Tabelle 3: Im DIVI-Intensivregister erfasste intensivmedizinisch behandelte COVID-19-Fälle (16.09.2020, 12:15 Uhr)

	Anzahl Fälle	Anteil	Änderung Vortag*
In intensivmedizinischer Behandlung	233		-3
- davon beatmet	128	55%	-1
Abgeschlossene Behandlung	17.064		52
- davon verstorben	4.100	24%	13

* Bei der Interpretation der Zahlen muss beachtet werden, dass die Anzahl der meldenden Standorte und der damit verbundenen gemeldeten Behandlungen täglich schwankt. Dadurch kann es an einzelnen Tagen auch zu einer (starken) Abnahme oder Zunahme der kumulativen abgeschlossenen Behandlungen und Todesfälle im Vergleich zum Vortag kommen.

Erhebungen zu SARS-CoV-2-Labortestungen in Deutschland

Das RKI erfasst wöchentlich die SARS-CoV-2-Testzahlen. Hierfür werden deutschlandweit Daten von Universitätskliniken, Forschungseinrichtungen sowie klinischen und ambulanten Laboren zusammengeführt. Die Erfassung basiert auf einer freiwilligen Mitteilung der Labore und erfolgt über eine webbasierte Plattform (VOXCO, RKI-Testlaborabfrage) oder in Zusammenarbeit mit der am RKI etablierten, laborbasierten SARS-CoV-2-Surveillance (eine Erweiterung der Antibiotika-Resistenz-Surveillance, ARS), dem Netzwerk für respiratorische Viren (RespVir) sowie der Abfrage eines labormedizinischen Berufsverbands. Die Erfassung liefert Hinweise zur aktuellen Situation in den Laboren, erlaubt aber keine detaillierten Auswertungen oder Vergleiche mit den gemeldeten Fallzahlen.

Seit Beginn der Testungen in Deutschland bis einschließlich KW **37/2020** wurden bisher **14.557.136** Labortests erfasst, davon wurden **300.047** positiv auf SARS-CoV-2 getestet.

Bis einschließlich KW 37 haben sich 252 Labore für die RKI-Testlaborabfrage oder in einem der anderen übermittelnden Netzwerke registriert und übermitteln nach Aufruf überwiegend wöchentlich. Da Labore in der RKI-Testzahlabfrage die Tests der vergangenen Kalenderwochen nachmelden können, ist es möglich, dass sich die ermittelten Zahlen nachträglich ändern. Es ist zu beachten, dass die Zahl der Tests nicht mit der Zahl der getesteten Personen gleichzusetzen ist, da in den Angaben Mehrfachtestungen von Patienten enthalten sein können (s. Tabelle 4).

Tabelle 4: Anzahl der SARS-CoV-2-Testungen in Deutschland (Stand 15.09.2020); *KW=Kalenderwoche

KW* 2020	Anzahl Testungen	Positiv getestet	Positivenquote (%)	Anzahl übermittelnde Labore
Bis einschließlich KW10	124.716	3.892	3,12	90
11	127.457	7.582	5,95	114
12	348.619	23.820	6,83	152
13	361.515	31.414	8,69	151
14	408.348	36.885	9,03	154
15	380.197	30.791	8,10	164
16	331.902	22.082	6,65	168
17	363.890	18.083	4,97	178
18	326.788	12.608	3,86	175
19	403.875	10.755	2,66	182
20	432.666	7.233	1,67	183
21	353.467	5.218	1,48	179
22	405.269	4.310	1,06	178
23	340.986	3.208	0,94	176
24	327.196	2.816	0,86	173
25	388.187	5.316	1,37	176
26	467.413	3.689	0,79	180
27	506.490	3.104	0,61	151
28	510.551	2.992	0,59	179
29	538.701	3.497	0,65	177
30	572.967	4.534	0,79	182
31	581.037	5.699	0,98	168
32	733.990	7.330	1,00	168
33	891.988	8.661	0,97	188
34	1.055.662	8.921	0,85	196
35	1.101.299	8.178	0,74	181
36	1.051.125	7.754	0,74	180
37	1.120.835	9.675	0,86	185
Summe	14.557.136	300.047		

Mit der Einrichtung von SARS-CoV-2-Testzentren für Einreisende ist das Testaufkommen in Deutschland im Vergleich zu den Vorwochen deutlich gestiegen. In KW 34 wurde die Frage nach Testen bei Einreisenden auch in die RKI-Testlaborabfrage integriert. Eine gesonderte Erfassung und Auswertung der Tests, die direkt bei bzw. kurz nach der Einreise durchgeführt werden, ist jedoch nicht für alle Labore, die an der wöchentlichen Testzahlabfrage teilnehmen, möglich, da Informationen zum Anlass der Testung den Probenbegleit- oder Anforderungsscheinen oft nicht zu entnehmen sind. Daher hat das RKI exemplarisch zusätzlich aggregierte Daten aus einigen an Testzentren angebundenen Laboren erhoben. Des Weiteren wurden die Landesstellen der Bundesländer um Übermittlung der in ihrem Bundesland durchgeführten Tests an Testzentren gebeten.

Für die KW 37 wurden uns aus den teilnehmenden Zentren insgesamt **156.641** Tests berichtet, davon waren **1.187** positiv (**0,76%**). Bei den Daten handelt es sich um keine Vollerfassung, da nicht aus allen Testzentren in Deutschland Daten übermittelt wurden. Diese Angaben sind auf Grund der geänderten Datenerfassung und den berichtenden Laboren/Testzentren nicht mit den Angaben der letzten KW vergleichbar. Weiterhin muss beachtet werden, dass zum Zeitpunkt der Testzahlabfrage noch erhebliche Rückstaus in einigen Laboren vorlagen.

Die wöchentliche Erfassung der Testzahlen aus den Laboren erfolgt unabhängig von dieser Erhebung an Testzentren. Beide Abfragen sind freiwillig. Da auf Grund fehlender Angaben auf dem Einsendeschein oft in den Laboren nicht differenziert werden kann, ob die Proben von einreisenden Personen stammen, kann nicht angegeben werden, in wie weit es sich bei den 156.641 von berichteten Testen um eine Teilmenge der Laborabfrage handelt. Eine anteilige Berechnung der Testungen von Reiserückkehrern an der erfassten Gesamtzahl ist daher nicht möglich.

Testkapazitäten

Zusätzlich zur Anzahl durchgeführter Tests werden in der RKI-Testlaborabfrage und durch einen labormedizinischen Berufsverband Angaben zur täglichen (aktuellen) Testkapazität erfragt. Diese Angabe ist freiwillig und stellt nur eine Momentaufnahme für die jeweilige Kalenderwoche dar.

Es gaben 165 Labore in KW37 prognostisch an, in der folgenden Woche (KW38) Kapazitäten für insgesamt 219.092 Tests pro Tag zu haben. Alle 165 übermittelnden Labore machten Angaben zu ihren Arbeitstagen pro Woche, die zwischen 4 - 7 Arbeitstagen lagen, daraus resultiert eine Testkapazität von 1.445.142 durchführbaren PCR-Tests zum Nachweis von SARS-CoV-2 in KW38 (s. Tabelle 5).

Tabelle 5: Testkapazitäten der übermittelnden Labore pro Tag für die Kalenderwochen 11 - 38 (Stand 15.09.2020); *KW=Kalenderwoche

KW*, für die die Angabe prognostisch erfolgt ist:	Anzahl übermittelnde Labore	Testkapazität pro Tag	Neu ab KW15: wöchentliche Kapazität anhand von Wochenarbeitstagen
KW11	28	7.115	-
KW12	93	31.010	-
KW13	111	64.725	-
KW14	113	103.515	-
KW15	132	116.655	-
KW16	112	123.304	730.156
KW17	126	136.064	818.426
KW18	133	141.815	860.494
KW19	137	153.698	964.962
KW20	134	157.150	1.038.223
KW21	136	159.418	1.050.676
KW22	143	156.824	1.017.179
KW23	137	161.911	1.083.345
KW24	139	168.748	1.092.448
KW25	138	166.445	1.099.355
KW26	137	169.473	1.112.075
KW27	137	169.501	1.118.354
KW28	145	176.898	1.174.960
KW29	146	176.046	1.178.008
KW30	145	177.687	1.182.599
KW31	145	180.539	1.203.852
KW32	149	177.442	1.167.188
KW33	151	183.977	1.220.992
KW34	157	191.768	1.267.655
KW35	163	210.142	1.402.475
KW36	168	202.761	1.345.787
KW37	168	217.499	1.440.471
KW38	165	219.092	1.455.142

Fachliche Einordnung hinsichtlich der Testkapazitäten

Verbrauchsmaterialien und Reagenzien werden in Laboren nur für kurze Zeiträume bevorratet (u. a. wegen begrenzter Haltbarkeit bestimmter Reagenzien). Bei steigender Anzahl durchgeführter Tests und aufgrund von Lieferengpässen bei weltweit steigender Nachfrage können sich die freien Kapazitäten in den nächsten Wochen reduzieren. Die Situation wird ferner dadurch verschärft, dass gerade bei Hochdurchsatzverfahren eine starke Abhängigkeit von einzelnen Herstellern besteht.

Mit steigenden Probenzahlen, wie sie zurzeit aufgrund der weiten Indikationsstellung zu beobachten sind, verlängern sich auch die durchschnittlichen Bearbeitungszeiten, mit möglichen Konsequenzen für die zeitnahe Mitteilung des Ergebnisses an die betroffenen Personen, sowie einem größeren Verzug bei der Meldung an das Gesundheitsamt. Dies kann mit Nachteilen für eine zeitnahe Abklärung von SARS-CoV-2-Infektionen und Einleitung von Infektionsschutzmaßnahmen durch die Gesundheitsämter einhergehen (siehe Abschnitt „Rückstau“).

Es erscheint deshalb geboten, den Einsatz der Tests im Hinblick auf den angestrebten Erkenntnisgewinn in Abhängigkeit freier Testkapazitäten zu priorisieren.

Die Nationale Teststrategie sieht eine solche Priorisierung des Einsatzes vorhandener Testkapazitäten vor:

https://www.rki.de/DE/Content/InfAZ/N/Neuartiges_Coronavirus/Teststrategie/Nat-Teststrat.html;

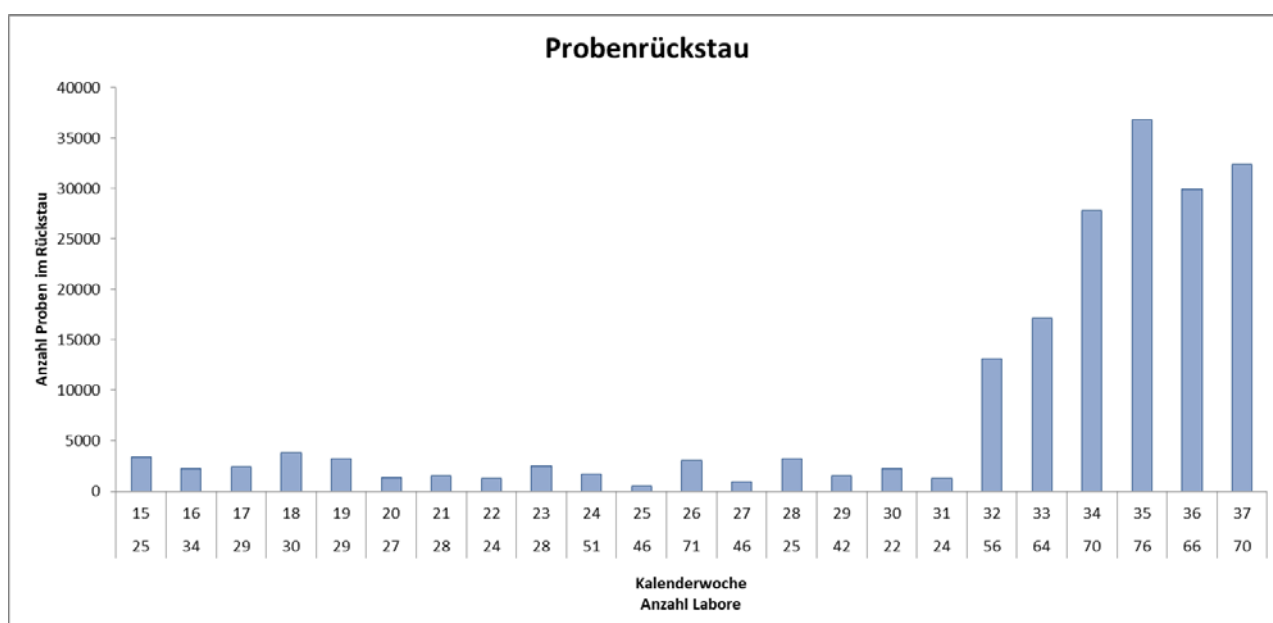
Bericht zur Optimierung der Laborkapazitäten zum direkten und indirekten Nachweis von SARS-CoV-2 im Rahmen der Steuerung von Maßnahmen

https://www.rki.de/DE/Content/InfAZ/N/Neuartiges_Coronavirus/Laborkapazitaeten.pdf?__blob=publicationFile

Rückstau

Insgesamt hat der Rückstau an PCR-Proben seit KW 32 stark zugenommen (s. Abbildung 5). In KW 37 gaben 70 Labore einen Rückstau von insgesamt 32.397 abzuarbeitenden Proben an. 44 Labore nannten Lieferschwierigkeiten für Reagenzien.

Abbildung 5: Rückstau an PCR-Proben zur SARS-CoV-2 Diagnostik, Kalenderwoche 15 – 37, 2020



Das RKI möchte sich an dieser Stelle bei allen an den Abfragen teilnehmenden Laboren für ihre Unterstützung bedanken.

Risikobewertung durch das RKI

Die Risikobewertung des RKI wurde zuletzt am 02.09.2020 angepasst und findet sich unter folgendem

Link: https://www.rki.de/DE/Content/InfAZ/N/Neuartiges_Coronavirus/Risikobewertung.html

Empfehlungen und Maßnahmen in Deutschland

Aktuelles

- Informationen des Bundesgesundheitsministeriums: Fragen und Antworten zu Coronatests bei Einreisen nach Deutschland
<https://www.bundesgesundheitsministerium.de/coronavirus-infos-reisende/faq-tests-einreisende.html>
- Zu aktuellen Entwicklungen und Maßnahmen informiert das Bundesgesundheitsministerium auf seinen Internetseiten
<https://www.bundesgesundheitsministerium.de/coronavirus.html>
und
<https://www.bundesgesundheitsministerium.de/coronavirus/chronik-coronavirus.html>

Neue Dokumente

- Corona-KiTa-Studie: Quartalsbericht III/2020 (11.09.2020)
https://www.rki.de/DE/Content/InfAZ/N/Neuartiges_Coronavirus/Projekte_RKI/KiTASTudie_QuartalIII_2020.pdf?__blob=publicationFile
- Virologische Basisdaten, SARS-CoV-2 (10.9.2020)
https://www.rki.de/DE/Content/InfAZ/N/Neuartiges_Coronavirus/Virologische_Basisdaten.html
- JoHM S7/2020 - Soziale Ungleichheit und COVID-19 (9.9.2020)
https://www.rki.de/DE/Content/Gesundheitsmonitoring/JoHM/2020/JoHM_Inhalt_20_S07.html
- Neue Übersichtsseite zu COVID-19 auf Englisch (9.9.2020)
<https://www.rki.de/EN/Content/infections/epidemiology/outbreaks/COVID-19/COVID19.html>

Aktualisierte Dokumente

- Antworten auf häufig gestellte Fragen zu COVID-19 (16.9.2020)
<https://www.rki.de/SharedDocs/FAQ/NCOV2019/gesamt.html>
- Rollout von DEMIS-SARS-CoV-2 - Wöchentlich aktualisierte Karte ab sofort online verfügbar (16.9.2020)
https://www.rki.de/DE/Content/Infekt/IfSG/DEMIS/DEMIS_node.html
- Corona-Warn-App: Kennzahlen aktualisiert (15.09.2020)
https://www.rki.de/DE/Content/InfAZ/N/Neuartiges_Coronavirus/WarnApp/Warn_App.html
- Informationen zur Ausweisung internationaler Risikogebiete durch das Auswärtige Amt, BMG und BMI (09.09.2020)
https://www.rki.de/DE/Content/InfAZ/N/Neuartiges_Coronavirus/Risikogebiete_neu.html
- Optionen zum Management von Kontaktpersonen unter medizinischem Personal bei Personalmangel (09.09.2020)
https://www.rki.de/DE/Content/InfAZ/N/Neuartiges_Coronavirus/HCW.html
- Management von Kontaktpersonen (09.09.2020)
https://www.rki.de/DE/Content/InfAZ/N/Neuartiges_Coronavirus/Kontaktperson/Management.html
- Prävention und Management in Alten- und Pflegeeinrichtungen und Einrichtungen für Menschen mit Beeinträchtigungen und Behinderungen (09.09.2020)
https://www.rki.de/DE/Content/InfAZ/N/Neuartiges_Coronavirus/Alten_Pflegeeinrichtung_Empfehlungen.html

- Hygienemaßnahmen im Rahmen der Behandlung und Pflege von COVID-19-Patienten (9.9.2020)
https://www.rki.de/DE/Content/InfAZ/N/Neuartiges_Coronavirus/Hygiene.html
- Erweiterte Hygienemaßnahmen im Gesundheitswesen im Rahmen der COVID-19 Pandemie (9.9.2020)
https://www.rki.de/DE/Content/InfAZ/N/Neuartiges_Coronavirus/erweiterte_Hygiene.html

Epidemiologische Lage global

Zahlen und weitere Informationen zu COVID-19-Fällen in anderen Ländern finden Sie auf den Internetseiten des ECDC: <https://www.ecdc.europa.eu/en/geographical-distribution-2019-ncov-cases>

Das WHO Regionalbüro für Europa, die Europäische Kommission und das Europäische Observatorium für Gesundheitssysteme und Gesundheitspolitik haben den COVID-19 Health System Response Monitor (HSRM) veröffentlicht. Er dient dazu, aktuelle Informationen aus den europäischen Ländern zu sammeln und deren Reaktionen auf die Krise zu dokumentieren. Der Fokus liegt dabei auf Gesundheitssystemen und Public-Health-Initiativen (Zugang auf Englisch):

<https://www.covid19healthsystem.org/mainpage.aspx>

Empfehlungen und Maßnahmen global

Europa

- Das ECDC stellt zudem zahlreiche Dokumente und Informationen zur Verfügung unter:
<https://www.ecdc.europa.eu/en/covid-19-pandemic>
- Daten zu Fallzahlen und 7-Tage-Inzidenzen weltweit findet man auf dem Dashboard des ECDC:
<https://gap.ecdc.europa.eu/public/extensions/COVID-19/COVID-19.html>

Weltweit

- WHO/Europa: Informationen zu COVID-19
<https://www.euro.who.int/de/health-topics/health-emergencies/coronavirus-covid-19>
- WHO COVID-19-Dashboard:
<https://covid19.who.int/>
- Die WHO stellt umfangreiche Informationen und Dokumente zur Verfügung unter:
<https://www.who.int/emergencies/diseases/novel-coronavirus-2019>
- Tägliche Situation Reports der WHO:
<https://www.who.int/emergencies/diseases/novel-coronavirus-2019/situation-reports>