



Täglicher Lagebericht des RKI zur Coronavirus-Krankheit-2019 (COVID-19)

13.09.2020 – AKTUALISIERTER STAND FÜR DEUTSCHLAND

GEKÜRZTE WOCHENENDAUSGABE

Bestätigte Fälle	Verstorbene	Anteil Verstorbene	Genesene
259.428 (+ 948*)	9.349 (+ 2*)	3,6%	ca. 232.100**

* Änderung gegenüber Vortag, **geschätzter Wert

COVID-19-Verdachtsfälle und COVID-19-Erkrankungen sowie Labornachweise von SARS-CoV-2 werden gemäß Infektionsschutzgesetz (IfSG) an das Gesundheitsamt gemeldet. Das Gesundheitsamt übermittelt diese Daten über die zuständige Landesbehörde an das Robert Koch-Institut (RKI). Im vorliegenden Lagebericht werden die bundesweit einheitlich erfassten und an das RKI übermittelten Daten zu laborbestätigten COVID-19-Fällen dargestellt.

– Änderungen seit dem letzten Bericht werden im Text in **Blau** dargestellt –

Zusammenfassung der aktuellen Lage

- Nach einem starken Anstieg zwischen der 29. und 34. Kalenderwoche hat sich die COVID-19-Inzidenz der letzten 7 Tage ab der 35. Kalenderwoche tendenziell stabilisiert. Auch wenn die täglich gemeldeten Fallzahlen aktuell nicht stark zunehmen, muss die Lage weiterhin sorgfältig beobachtet werden.
- Die kumulative Inzidenz der letzten 7 Tage lag deutschlandweit bei **9,9** Fällen pro 100.000 Einwohner. Aus **15** Landkreisen wurden in den letzten 7 Tagen keine Fälle übermittelt. In weiteren **134** Landkreisen liegt die 7-Tage-Inzidenz unter 5,0/100.000 Einwohner.
- Die 7-Tage-Inzidenz liegt in den Bundesländern Bayern, Hamburg, Berlin und Baden-Württemberg deutlich, in Hessen leicht über dem bundesweiten Durchschnittswert.
- Insgesamt wurden in Deutschland **259.428** laborbestätigte COVID-19-Fälle an das RKI übermittelt, darunter **9.349** Todesfälle in Zusammenhang mit COVID-19-Erkrankungen.
- Es treten weiterhin bundesweit zahlreiche COVID-19-bedingte Ausbrüche in verschiedenen Settings auf. Insbesondere in Verbindung mit Reisen bzw. Reiserückkehrern und im Zusammenhang mit Feiern im Familien- und Freundeskreis, sowie u.a. in Alten- und Pflegeheimen, Krankenhäusern, Einrichtungen für Asylbewerber und Geflüchtete, Gemeinschaftseinrichtungen, verschiedenen beruflichen Settings und im Rahmen religiöser Veranstaltungen werden Fallhäufungen beobachtet.

Epidemiologische Lage in Deutschland (Datenstand 13.09.2020, 0:00 Uhr)

In Einklang mit den internationalen Standards der WHO¹ und des ECDC² wertet das RKI alle labordiagnostischen Nachweise von SARS-CoV-2 unabhängig vom Vorhandensein oder der Ausprägung der klinischen Symptomatik als COVID-19-Fälle. Im folgenden Bericht sind somit unter COVID-19-Fällen sowohl akute SARS-CoV-2-Infektionen als auch COVID-19-Erkrankungen zusammengefasst. Weitere Erläuterungen finden sich unter „Hinweise zur Datenerfassung und -bewertung“.

Allgemeine aktuelle Einordnung

Der seit Mitte Juli beobachtete Zuwachs in den übermittelten Fallzahlen hat sich in der letzten Woche auf etwas höherem Niveau stabilisiert. Der R-Wert liegt aktuell um 1. Auffällig ist, dass sich in den letzten Wochen vermehrt jüngere Personen infiziert haben, so dass die 7-Tage-Inzidenz in jüngeren Altersgruppen deutlich höher ist als in älteren Altersgruppen.

Bundesweit gibt es Ausbruchgeschehen in verschiedenen Landkreisen, die mit unterschiedlichen Situationen in Zusammenhang stehen, z.B. größeren Feiern im Familien- und Freundeskreis. Hinzu kommt, dass COVID-19-Fälle zu einem großen Anteil unter Reiserückkehrern, insbesondere in den jüngeren Altersgruppen, identifiziert werden.

Die aktuelle Entwicklung muss weiter sorgfältig beobachtet werden. Der im Moment zu beobachtende Rückgang des Anteils der Verstorbenen unter den berichteten Fällen ist vornehmlich durch den relativ hohen Anteil an jüngeren Menschen unter den neu diagnostizierten Fällen zu erklären, von denen relativ wenige schwer erkranken und versterben. Eine erneute Zunahme der Neuinfektionen muss dennoch vermieden werden. Insbesondere gilt es zu verhindern, dass, wie zu Beginn der Pandemie, wieder vermehrt ältere und besonders gefährdete Bevölkerungsgruppen erkranken. Sollten sich diese Bevölkerungsgruppen wieder vermehrt infizieren, muss auch mit einem Wiederanstieg der Hospitalisierungen und Todesfälle gerechnet werden.

Daher ist es weiterhin notwendig, dass sich die gesamte Bevölkerung im Sinne des Infektionsschutzes engagiert, z.B. indem sie Abstands- und Hygieneregeln konsequent – auch im Freien – einhält, Innenräume lüftet und, wo geboten, eine Mund-Nasen-Bedeckung korrekt trägt. Menschenansammlungen – besonders in Innenräumen – sollten möglichst gemieden und Feiern auf den engsten Familien- und Freundeskreis beschränkt bleiben.

¹ World Health Organization https://www.who.int/publications/i/item/WHO-2019-nCoV-Surveillance_Case_Definition-2020.1

² European Centre for Disease Prevention and Control <https://www.ecdc.europa.eu/en/covid-19/surveillance/case-definition>

Geografische Verteilung

Es wurden **259.428 (+948)** labordiagnostisch bestätigte COVID-19-Fälle an das RKI übermittelt (s. Tabelle 1). In den letzten 7 Tagen wurden aus **15** Kreisen keine Fälle übermittelt (s. Abbildung 1), am 16.06.2020 waren es jedoch noch 139 Kreise, die keine Fälle übermittelt haben.

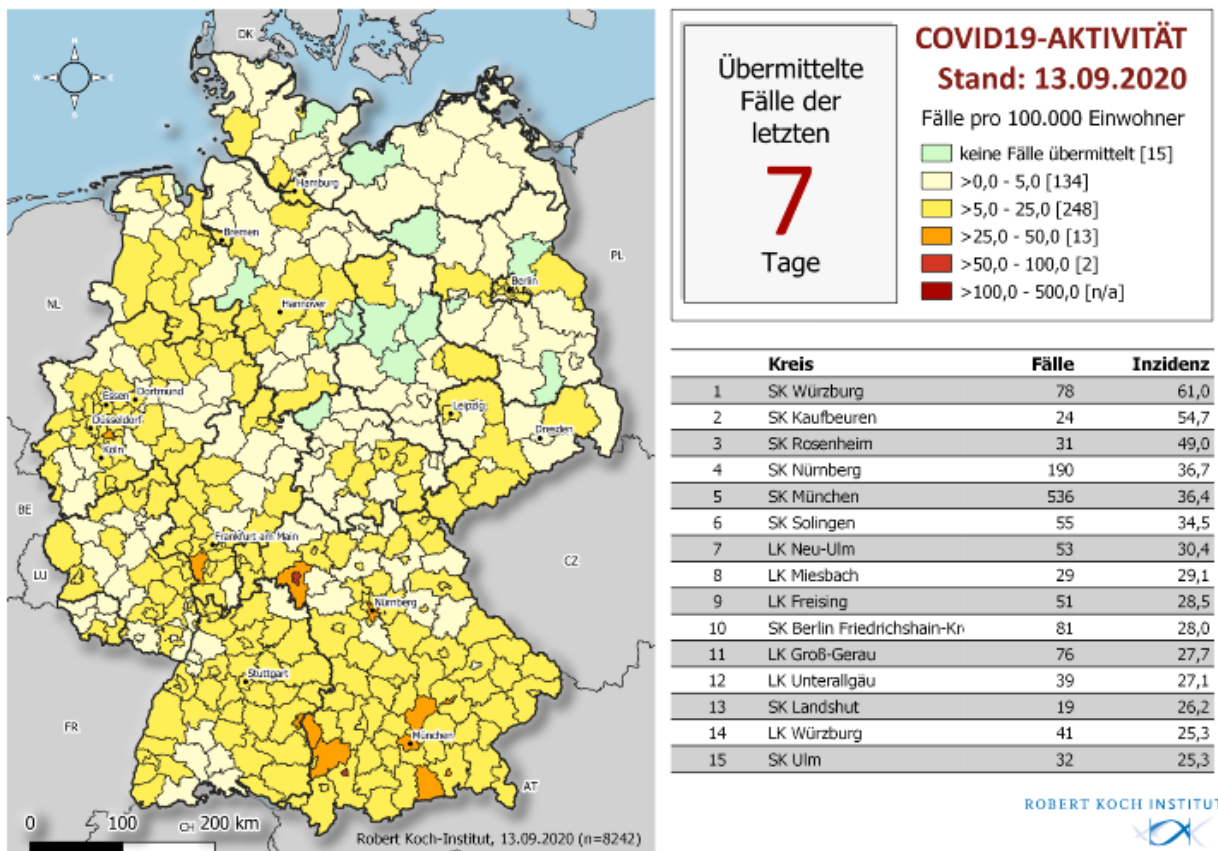


Abbildung 1: An das RKI übermittelte COVID-19-Fälle mit einem Meldedatum innerhalb der letzten 7 Tage in Deutschland nach Kreis und Bundesland (n=8.242), 13.09.2020, 0:00 Uhr). Die Fälle werden in der Regel nach dem Kreis ausgewiesen, aus dem sie übermittelt wurden. Dies entspricht in der Regel dem Wohnort. Wohnort und wahrscheinlicher Infektionsort müssen nicht übereinstimmen.

Tabelle 1: An das RKI übermittelte COVID-19-Fälle und -Todesfälle pro Bundesland in Deutschland (13.09.2020, 0:00 Uhr). Die Differenz zum Vortag bezieht sich auf Fälle, die dem RKI täglich übermittelt werden. Dies beinhaltet Fälle, die am gleichen Tag oder bereits an früheren Tagen an das Gesundheitsamt gemeldet worden sind.

Bundesland	Fälle kumulativ			Letzte 7 Tage		Todesfälle kumulativ	
	Fälle	Differenz Vortag	Fälle/100.000 Einw.	Fälle	Fälle/100.000 Einw.	Fälle	Fälle/100.000 Einw.
Baden-Württemberg	45.070	167	407	1.341	12,1	1.867	16,9
Bayern	61.705	144	472	2.255	17,2	2.645	20,2
Berlin	12.254	38	327	520	13,9	226	6,0
Brandenburg	4.005	2	159	64	2,5	169	6,7
Bremen	2.130	13	312	63	9,2	58	8,5
Hamburg	6.814	44	370	275	14,9	268	14,6
Hessen	16.808	94	268	682	10,9	539	8,6
Mecklenburg-Vorpommern*	1.055	0	66	25	1,6	20	1,2
Niedersachsen	17.844	61	224	520	6,5	667	8,4
Nordrhein-Westfalen	62.079	259	346	1.666	9,3	1.828	10,2
Rheinland-Pfalz	9.717	68	238	344	8,4	246	6,0
Saarland	3.243	18	327	43	4,3	175	17,7
Sachsen	6.365	14	156	206	5,1	226	5,5
Sachsen-Anhalt	2.337	7	106	53	2,4	66	3,0
Schleswig-Holstein	4.222	4	146	95	3,3	161	5,6
Thüringen	3.780	15	176	90	4,2	188	8,8
Gesamt	259.428	948	312	8.242	9,9	9.349	11,2

Im Rahmen von Qualitätsprüfungen und Datenbereinigungen der Gesundheitsämter kann es gelegentlich vorkommen, dass bereits übermittelte Fälle im Nachhinein korrigiert bzw. wieder gelöscht werden. So kann es dazu kommen, dass in dieser Tabelle negative Werte bei der Differenz der im Vergleich zum Vortag übermittelten Fällen aufgeführt werden.

*Aus Mecklenburg-Vorpommern wurden gestern keine Daten übermittelt.

Zeitlicher Verlauf

Die ersten Erkrankungsfälle traten in Deutschland im Januar 2020 auf. Abbildung 2 zeigt die dem RKI übermittelten Fälle mit Erkrankungsdatum seit dem 01.03.2020. Bezogen auf diese Fälle ist bei [93.087](#) Fällen (36%) der Erkrankungsbeginn nicht bekannt bzw. sind diese Fälle nicht symptomatisch erkrankt. Für diese Fälle wird in Abbildung 2 daher das Meldedatum angezeigt.

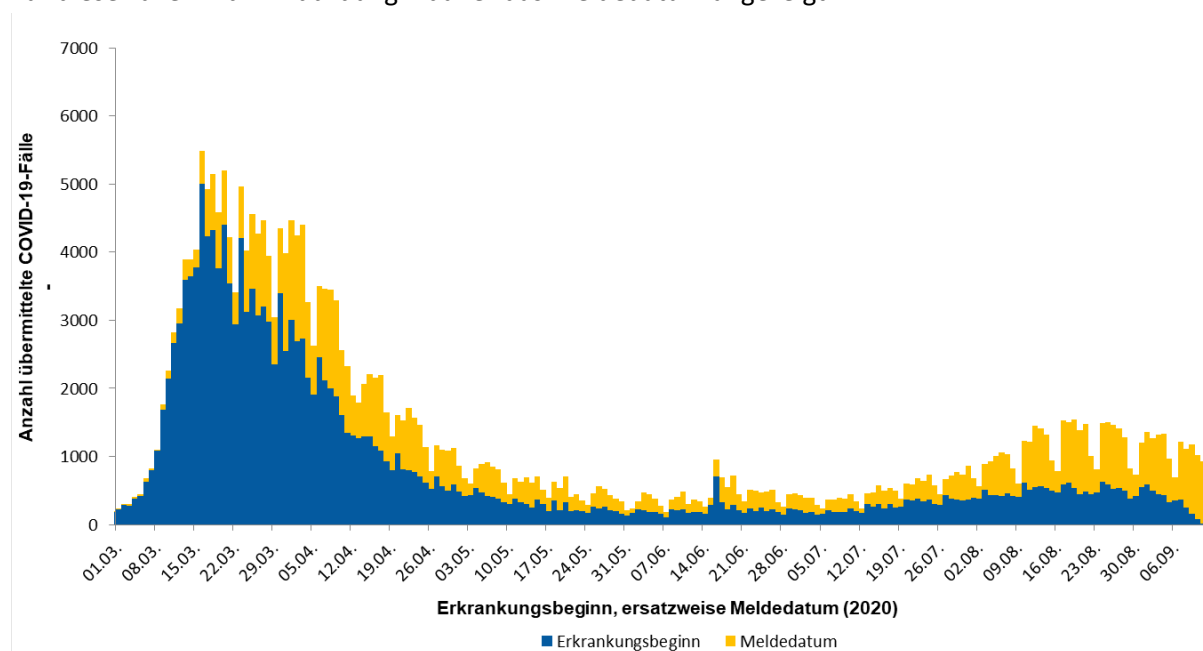


Abbildung 2: Anzahl der an das RKI übermittelten COVID-19-Fälle nach Erkrankungsbeginn, ersatzweise nach Meldedatum. Dargestellt werden nur Fälle mit Erkrankungsbeginn oder Meldedatum seit dem 01.03.2020 (13.09.2020, 0:00 Uhr).

Abbildung 3 zeigt den Verlauf über die an das RKI übermittelten COVID-19-Fälle pro 100.000 Einwohner der jeweils letzten 7 Tage in den Bundesländern und in Deutschland. Sie verdeutlicht, dass der Inzidenzanstieg der letzten Wochen in vielen, vor allem westlichen Bundesländern zu beobachten war. **Bayern, Hamburg, Berlin und Baden-Württemberg** liegen weiterhin deutlich, **Hessen leicht über der bundesweiten Gesamtinzidenz**.

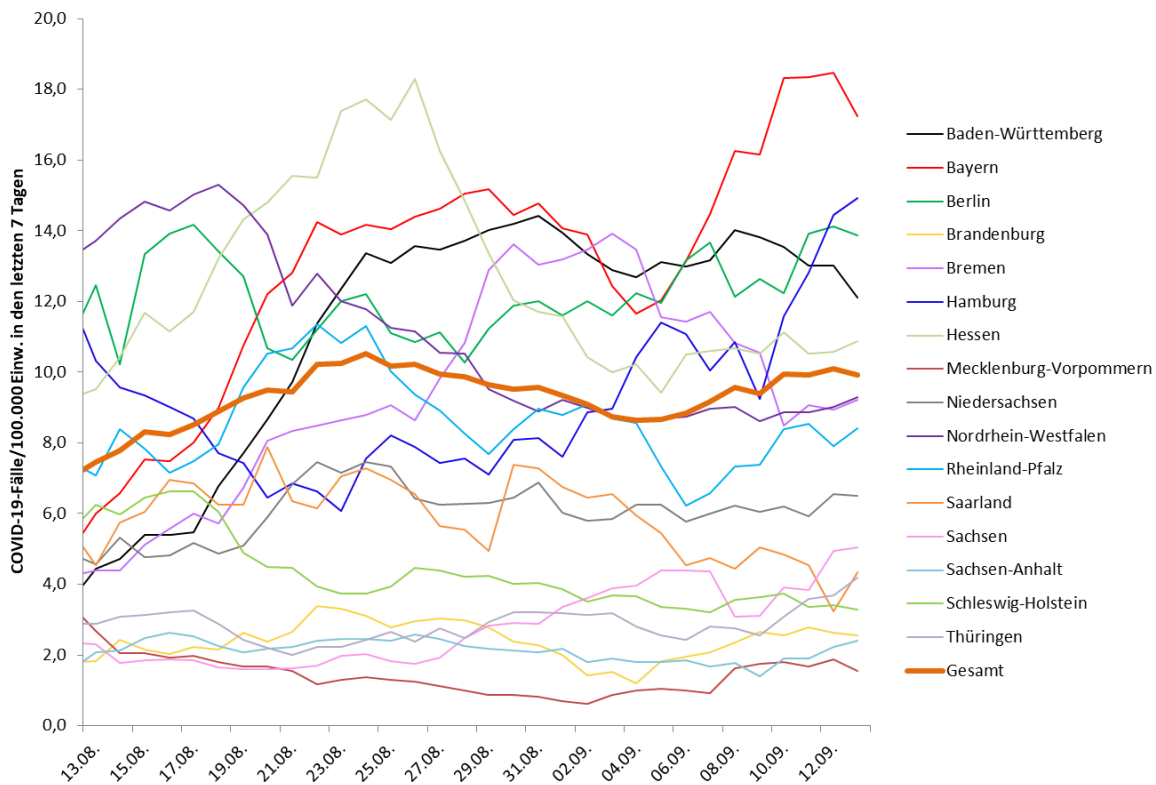


Abbildung 3: Darstellung der übermittelten COVID-19-Fälle/100.000 Einwohner über 7 Tage in Deutschland nach Berichtsdatum und Bundesland (13.09.2020, 0:00 Uhr). In Bundesländern mit vergleichsweise niedrigen Bevölkerungszahlen können auch schon kleinere Anstiege der Fallzahlen zu einer deutlichen Erhöhung der 7-Tage-Inzidenz führen.

Klinische Aspekte

Geschätzte **232.100** Personen sind von ihrer COVID-19-Infektion genesen. Ein genaues Datum der Genesung liegt für die meisten Fälle nicht vor. Daher wird ein Algorithmus zur Schätzung der Anzahl der Genesenen verwendet.

Insgesamt sind **9.349** Personen in Deutschland (3,6% aller bestätigten Fälle) im Zusammenhang mit einer COVID-19-Erkrankung verstorben (Tabelle 2). Es handelt sich um **5.182** (55%) Männer und **4.163** (45%) Frauen, für 4 Personen ist das Geschlecht unbekannt. Der Altersdurchschnitt der verstorbenen Fälle liegt bei 81 Jahren (Median: 82 Jahre). Von den Todesfällen waren **7.977** (85%) Personen 70 Jahre und älter. Im Unterschied dazu beträgt der Anteil der über 70-Jährigen an der Gesamtzahl der übermittelten COVID-19-Fälle nur 15%. Bislang sind dem RKI zwei COVID-19-Todesfälle bei unter 20-Jährigen übermittelt worden. Die verstorbenen Personen waren im Alter zwischen 3 und 17 Jahren, beide hatten Vorerkrankungen. Die Zahl der Todesfälle kann sich aufgrund der durchgeführten Datenvalidierungen noch nachträglich ändern.

Tabelle 2: An das RKI übermittelte COVID-19-Todesfälle nach Altersgruppe und Geschlecht (Angaben verfügbar für 9.345 Todesfälle; 13.09.2020, 0:00 Uhr).

Geschlecht	Altersgruppe (in Jahren)										
	0-9	10-19	20-29	30-39	40-49	50-59	60-69	70-79	80-89	90-99	100+
männlich		1	7	18	59	249	670	1.425	2.159	588	6
weiblich	1		3	7	23	92	240	683	1.961	1.107	46
gesamt	1	1	10	25	82	341	910	2.108	4.120	1.695	52

Der Bericht stellt eine Momentaufnahme dar und wird täglich aktualisiert.

Betreuung, Unterbringung und Tätigkeit in Einrichtungen

Gemäß Infektionsschutzgesetz kann für die COVID-19-Fälle auch übermittelt werden, ob sie in einer für den Infektionsschutz relevanten Einrichtung betreut, untergebracht oder tätig sind. Es wird dabei zwischen verschiedenen Arten von Einrichtungen unterschieden (Tabelle 3).

Tabelle 3: An das RKI übermittelte COVID-19-Fälle nach Tätigkeit oder Betreuung in Einrichtungen mit besonderer Relevanz für die Transmission von Infektionskrankheiten (257.753* Fälle, davon 65.469 ohne diesbezügliche Angaben; 13.09.2020, 0:00 Uhr).

Einrichtung gemäß		Gesamt	Hospitalisiert	Verstorben	Genesen (Schätzung)
§ 23 IfSG (z.B. Krankenhäuser, ärztliche Praxen, Dialyseeinrichtungen und Rettungsdienste)	Betreut/ untergebracht	4.016	2.837	681	3.200
	Tätigkeit in Einrichtung	15.524	684	23	15.200
§ 33 IfSG (z.B. Kitas, Kinderhorte, Schulen, Heime und Ferienlager)	Betreut/ untergebracht*	7.337	123	1	6.500
	Tätigkeit in Einrichtung	3.824	174	7	3.500
§ 36 IfSG (z.B. Pflegeeinrichtungen, Obdachlosenunterkünfte, Einrichtungen zur gemeinschaftlichen Unterbringung von Asylsuchenden, sonstige Massenunterkünfte, Justizvollzugsanstalten)	Betreut/ untergebracht	19.524	4.345	3.678	15.600
	Tätigkeit in Einrichtung	10.793	468	40	10.600
§ 42 IfSG (z.B. Fleischindustrie oder Küchen von Gaststätten und sonstigen Einrichtungen der Gemeinschaftsverpflegung)	Tätigkeit in Einrichtung	5.851	253	5	5.600
Ohne Tätigkeit, Betreuung oder Unterbringung in genannten Einrichtungen		125.415	18.119	3.619	114.500

*für Betreuung nach § 33 IfSG werden nur Fälle < 18 Jahren berücksichtigt, da bei anderer Angabe von Fehleingaben ausgegangen wird

Da Angaben zu Betreuung, Unterbringung und Tätigkeit bei 25% der Fälle fehlen, sind die Anteile der Fälle mit einer Betreuung, Unterbringung oder Tätigkeit in den einzelnen Einrichtungen als Mindestangaben zu verstehen. Für die übermittelten COVID-19-Fälle aus allen genannten Einrichtungen ist jedoch unbekannt, wie hoch der Anteil derer ist, die sich auch in dieser Einrichtung angesteckt haben.

Die Zahl der COVID-19-Fälle war am höchsten unter den Betreuten und Tätigen in Einrichtungen nach § 36 IfSG und den Tätigen in Einrichtungen nach § 23 (Tabelle 3). Der Zahl verstorbener Fälle war unter den in diesen Einrichtungen Betreuten besonders hoch.

Von den Fällen unter Personal in medizinischen Einrichtungen waren 73% weiblich und 27% männlich. Der Altersmedian lag bei 41 Jahren. Die hohen Fallzahlen bei Betreuten und Tätigen in Einrichtungen nach §36 IfSG stehen im Einklang mit der Anzahl der berichteten Ausbrüche in Alten- und Pflegeheimen. Die Fallzahlen bei Tätigen im Lebensmittelbereich (§42 IfSG) ist größtenteils auf Ausbrüche in fleischverarbeitenden Betrieben zurückzuführen.

Ausbrüche

In 15 Kreisen liegt eine erhöhte 7-Tage-Inzidenz mit über 25 Fällen / 100.000 Einwohnern vor, inklusive den Stadtkreisen Würzburg und Kaufbeuren, in denen sie über 50 Fällen/ 100.000 Einwohnern liegt. Abbildung 1 zeigt die Top 15 Landkreise. Die meisten der betroffenen Kreise liegen im Bundesland Bayern. COVID-19-Fälle treten besonders in Zusammenhang mit Reiserückkehrern und Feiern im Familien- und Freundeskreis auf.

Weitere COVID-19-bedingte Ausbrüche werden in Alten- und Pflegeheimen, Krankenhäusern, Einrichtungen für Asylbewerber und Geflüchtete, Gemeinschaftseinrichtungen, verschiedenen beruflichen Settings sowie in Zusammenhang mit religiösen Veranstaltungen berichtet.

Schätzung der Fallzahlen unter Berücksichtigung des Verzugs (Nowcasting) und der Reproduktionszahl (R)

Die an das RKI übermittelten und ausgewiesenen Fallzahlen spiegeln den Verlauf der COVID-19-Neuerkrankungen nicht vollständig wider, da es unterschiedlich lange dauert, bis es nach dem Erkrankungsbeginn eines Falles zu einer COVID-19-Diagnose, zur Meldung und zur Übermittlung des Falls an das RKI kommt. Es wird daher versucht, den tatsächlichen Verlauf der Anzahl von bereits erfolgten COVID-19-Erkrankungen nach ihrem Erkrankungsbeginn durch ein sogenanntes Nowcasting zu modellieren (Abbildung 4).

Die Reproduktionszahl R bezeichnet die Anzahl der Personen, die im Durchschnitt von einem Fall angesteckt werden. Diese lässt sich nicht aus den Meldedaten ablesen, sondern nur durch statistische Verfahren schätzen, zum Beispiel auf der Basis des Nowcastings.

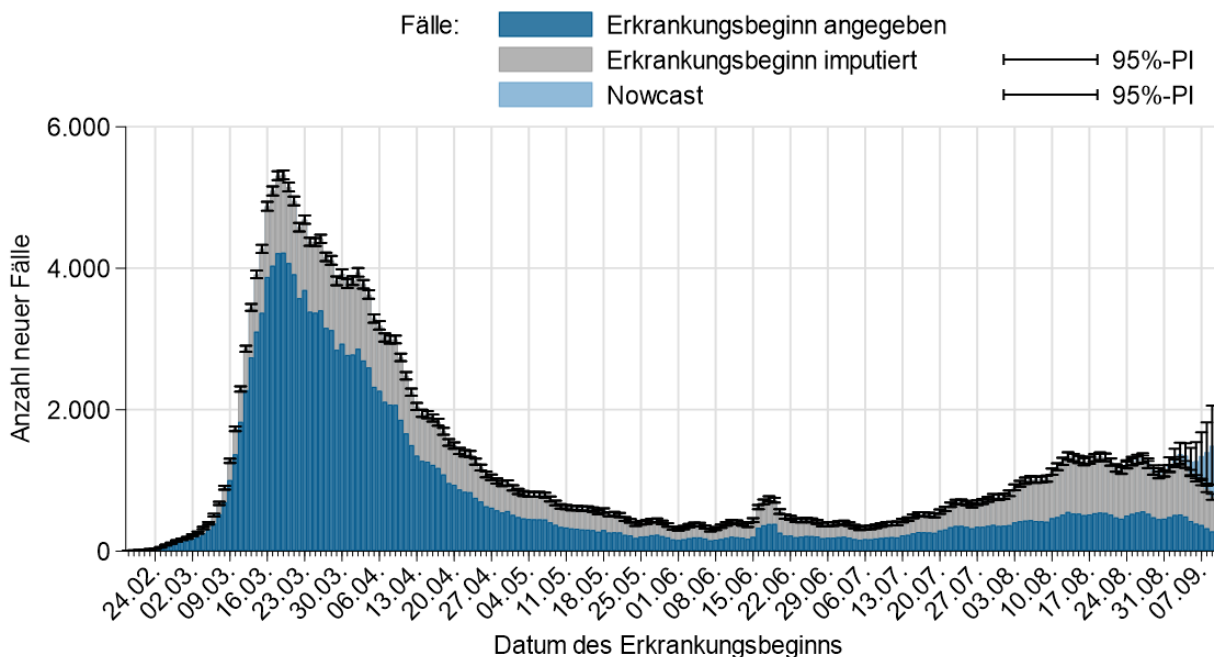


Abbildung 4: Darstellung der an das RKI übermittelten COVID-19-Fälle mit bekanntem Erkrankungsbeginn (dunkelblau), geschätztem Erkrankungsbeginn für Fälle mit fehlender Eingabe des Erkrankungsbeginns (grau) und geschätzter Verlauf der noch nicht übermittelten Fälle (hellblau) (Stand 13.09.2020, 0:00 Uhr, unter Berücksichtigung der Fälle bis 09.09.2020).

Der berichtete sensitive 4-Tage-R-Wert kann durch Verwendung eines gleitenden 4-Tage-Mittels der durch das Nowcasting geschätzten Anzahl von Neuerkrankungen geschätzt werden. Dieser 4-Tage-Wert bildet das Infektionsgeschehen von vor etwa einer bis zwei Wochen ab. Dieser Wert reagiert auf kurzfristige Änderungen der Fallzahlen empfindlich, wie sie etwa durch einzelne Ausbruchsgeschehen verursacht werden können. Zudem wird die Dynamik von Ausbruchsgeschehen z.T. auch durch veranlasste Reihentestungen im Umkreis der Betroffenen beeinflusst, die zeitnah zum Erkennen vieler weiterer infizierter Personen führen können. Dies kann insbesondere bei einer insgesamt kleinen Anzahl von Neuerkrankungen zu verhältnismäßig großen Schwankungen des R-Werts führen. Mit Datenstand 13.09.2020, 0:00 Uhr wird der 4-Tage-R-Wert auf **1,18** (95%-Prädiktionsintervall: **0,94 – 1,38**) geschätzt.

Analog dazu wird das 7-Tage-R durch Verwendung eines gleitenden 7-Tage-Mittels der Nowcasting-Kurve geschätzt. Schwankungen werden dadurch stärker ausgeglichen, da dieser Wert das Infektionsgeschehen vor etwa einer bis etwas mehr als zwei Wochen abbildet. Mit Datenstand 13.09.2020, 0:00 Uhr wird der 7-Tage-R-Wert auf **1,08** (95%- Prädiktionsintervall: **0,96 – 1,21**) geschätzt.

Die berichteten R-Werte lagen zwischen Mitte Juli und Mitte August 2020 über 1, seit Mitte August 2020 unter bzw. um 1. Die erhöhten R-Werte lassen sich zu einem großen Teil auf zunehmende Fälle unter Einreisenden, insbesondere nach Urlaubsreisen während der Sommerferien, zurückführen, aber auch auf eine nach wie vor bestehende größere Anzahl an kleineren Ausbrüchen.

Unter www.rki.de/covid-19-nowcasting werden Beispielrechnungen und beide täglich aktualisierten R-Werte als Excel-Tabelle zur Verfügung gestellt. Dort ist seit dem 15.05.2020 auch eine ausführliche Erläuterung des stabileren 7-Tage-R-Werts zu finden. Allgemeinere Informationen und Beispielrechnungen für beide R-Werte sind in den Antworten auf häufig gestellte Fragen abrufbar (<https://www.rki.de/SharedDocs/FAQ/NCOV2019/gesamt.html>).

Eine detaillierte Beschreibung der Methodik ist verfügbar unter https://www.rki.de/DE/Content/Infekt/EpidBull/Archiv/2020/17/Art_02.html (Epid. Bull. 17 | 2020 vom 23.04.2020).

Hinweise zur Datenerfassung und -bewertung

Im Lagebericht werden die bundesweit einheitlich erfassten und an das RKI übermittelten Daten zu laborbestätigten COVID-19-Fällen (COVID-19-Erkrankungen und akute SARS-CoV-2-Infektionen) dargestellt. COVID-19-Verdachtsfälle und -Erkrankungen sowie Nachweise von SARS-CoV-2 werden gemäß Infektionsschutzgesetz an das zuständige Gesundheitsamt gemeldet. Die Daten stellen eine Momentaufnahme dar. Informationen zu Fällen können in Verlauf der Erkrankung nachermittelt und im Meldewesen nachgetragen werden. Nicht für alle Variablen gelingt eine vollständige Erfassung. Für die Berechnung der Inzidenzen in der Berichterstattung werden bundeseinheitlich die offiziellen Daten der statistischen Landesämter mit Datenstand 31.12.2018 verwendet.

Die Gesundheitsämter ermitteln ggf. zusätzliche Informationen, bewerten den Fall und leiten die notwendigen Infektionsschutzmaßnahmen ein. Die Daten werden spätestens am nächsten Arbeitstag vom Gesundheitsamt elektronisch an die zuständige Landesbehörde und von dort an das RKI übermittelt. Am RKI werden sie mittels weitgehend automatisierter Algorithmen validiert. Es werden nur Fälle veröffentlicht, bei denen eine labordiagnostische Bestätigung unabhängig vom klinischen Bild vorliegt. Die Daten werden am RKI einmal täglich jeweils um 0:00 Uhr aktualisiert.

Durch die Dateneingabe und Datenübermittlung entsteht von dem Zeitpunkt des Bekanntwerdens des Falls bis zur Veröffentlichung durch das RKI ein Zeitverzug, sodass es Abweichungen hinsichtlich der Fallzahlen zu anderen Quellen geben kann.

Risikobewertung durch das RKI

Allgemein

Es handelt sich weltweit und in Deutschland um eine dynamische und ernst zu nehmende Situation. Weltweit nimmt die Anzahl der Fälle weiterhin zu. Die Anzahl der neu übermittelten Fälle war in Deutschland von etwa Mitte März bis Anfang Juli rückläufig, danach nahmen die Fallzahlen über einige Wochen zu und haben sich in der letzten Woche stabilisiert. Es kommt weiterhin bundesweit zu größeren und kleineren Ausbruchsgeschehen, insbesondere im Zusammenhang mit Feiern im Familien- und Freundeskreis und bei Gruppenveranstaltungen. Auch Reiserückkehrer, insbesondere in den jüngeren Altersgruppen, haben zu dem Anstieg der Fallzahlen im Juli und August beigetragen. Nach wie vor gibt es keine zugelassenen Impfstoffe und die Therapie schwerer Krankheitsverläufe ist komplex und langwierig.

Das Robert Koch-Institut schätzt die Gefährdung für die Gesundheit der Bevölkerung in Deutschland weiterhin als hoch ein, für Risikogruppen als sehr hoch. Diese Einschätzung kann sich kurzfristig durch neue Erkenntnisse ändern.

Übertragbarkeit

SARS-CoV-2 ist grundsätzlich leicht von Mensch zu Mensch übertragbar. Das Infektionsrisiko ist stark vom individuellen Verhalten (AHA-Regel: Abstand halten, Hygiene beachten, Alltagsmasken tragen), der regionalen Verbreitung und von den Lebensbedingungen (Verhältnissen) abhängig.

Hierbei spielen Kontakte in Risikosituationen (wie z.B. langer face-to-face Kontakt) eine besondere Rolle. Die Aerosolausscheidung steigt bei lautem Sprechen, Singen oder Lachen stark an. In Innenräumen steigt hierdurch das Risiko einer Übertragung deutlich und besteht auch, wenn ein Abstand von mehr als 1,5 m eingehalten wurde. Wenn der Mindestabstand von 1,5 m ohne Mund-Nasen-Bedeckung unterschritten wird, z. B. wenn Gruppen von Personen an einem Tisch sitzen oder bei größeren Menschenansammlungen, besteht auch im Freien ein erhöhtes Übertragungsrisiko.

Krankheitsschwere

Bei der überwiegenden Zahl der Fälle verläuft die Erkrankung mild. Die Wahrscheinlichkeit für schwere und auch tödliche Krankheitsverläufe nimmt mit zunehmendem Alter und bestehenden Vorerkrankungen zu. Das individuelle Risiko kann anhand der epidemiologischen/statistischen Daten nicht abgeleitet werden. So kann es auch ohne bekannte Vorerkrankungen und bei jungen Menschen zu schweren bis hin zu lebensbedrohlichen Krankheitsverläufen kommen. Langzeitfolgen, auch nach leichten Verläufen, sind derzeit noch nicht abschätzbar.

Ressourcenbelastung des Gesundheitssystems

Die Belastung des Gesundheitssystems hängt maßgeblich von der regionalen Verbreitung der Infektion, den hauptsächlich betroffenen Bevölkerungsgruppen, den vorhandenen Kapazitäten und den eingeleiteten Gegenmaßnahmen (z.B. Isolierung, Quarantäne, physische Distanzierung) ab. Sie ist aktuell in weiten Teilen Deutschlands gering, kann aber örtlich sehr schnell zunehmen und dann insbesondere das öffentliche Gesundheitswesen, aber auch die Einrichtungen für die ambulante und stationäre medizinische Versorgung stark belasten.

Empfehlungen und Maßnahmen in Deutschland

Aktuelles

- Informationen des Bundesgesundheitsministeriums: Fragen und Antworten zu Coronatests bei Einreisen nach Deutschland
<https://www.bundesgesundheitsministerium.de/coronavirus-infos-reisende/faq-tests-einreisende.html>
- Zu aktuellen Entwicklungen und Maßnahmen informiert das Bundesgesundheitsministerium auf seinen Internetseiten <https://www.bundesgesundheitsministerium.de/coronavirus.html> und <https://www.bundesgesundheitsministerium.de/coronavirus/chronik-coronavirus.html>

Neue Dokumente

- Corona-KiTa-Studie: Quartalsbericht III/2020 (11.09.2020)
https://www.rki.de/DE/Content/InfAZ/N/Neuartiges_Coronavirus/Projekte_RKI/KiTaStudie_Quartal_III_2020.pdf
- Rollout von DEMIS-SARS-CoV-2 - Wöchentlich aktualisierte Karte ab sofort online verfügbar (11.09.2020) https://www.rki.de/DE/Content/Infekt/IfSG/DEMIS/DEMIS_node.html
- Virologische Basisdaten, SARS-CoV-2 (10.09.2020)
https://www.rki.de/DE/Content/InfAZ/N/Neuartiges_Coronavirus/Virologische_Basisdaten.html
- JoHM S7/2020 - Soziale Ungleichheit und COVID-19 (09.09.2020)
https://www.rki.de/DE/Content/Gesundheitsmonitoring/JoHM/2020/JoHM_Inhalt_20_S07.html
- Neue Übersichtsseite zu COVID-19 auf Englisch (09.09.2020)
<https://www.rki.de/EN/Content/infections/epidemiology/outbreaks/COVID-19/COVID19.html>
- Containment Scout: Aktuelle Stellenausschreibung, Bewerbungsfrist 14.09.2020 (04.09.2020)
https://www.rki.de/DE/Content/Service/Stellen/Containment_Scout.html

Aktualisierte Dokumente

- Informationen zur Ausweisung internationaler Risikogebiete durch das Auswärtige Amt, BMG und BMI (09.09.2020)
https://www.rki.de/DE/Content/InfAZ/N/Neuartiges_Coronavirus/Risikogebiete_neu.html

- Optionen zum Management von Kontaktpersonen unter medizinischem Personal bei Personalmangel (09.09.2020)
https://www.rki.de/DE/Content/InfAZ/N/Neuartiges_Coronavirus/HCW.html
- Management von Kontaktpersonen (09.09.2020)
https://www.rki.de/DE/Content/InfAZ/N/Neuartiges_Coronavirus/Kontaktperson/Management.html
- Prävention und Management in Alten- und Pflegeeinrichtungen und Einrichtungen für Menschen mit Beeinträchtigungen und Behinderungen (09.09.2020)
https://www.rki.de/DE/Content/InfAZ/N/Neuartiges_Coronavirus/Alten_Pflegeeinrichtung_Empfehlung.html
- Hygienemaßnahmen im Rahmen der Behandlung und Pflege von COVID-19-Patienten (09.09.2020)
https://www.rki.de/DE/Content/InfAZ/N/Neuartiges_Coronavirus/Hygiene.html
- Erweiterte Hygienemaßnahmen im Gesundheitswesen im Rahmen der COVID-19 Pandemie (09.09.2020)
https://www.rki.de/DE/Content/InfAZ/N/Neuartiges_Coronavirus/erweiterte_Hygiene.html
- Corona-Warn-App: FAQ aktualisiert (09.09.2020)
https://www.rki.de/DE/Content/InfAZ/N/Neuartiges_Coronavirus/WarnApp/Warn_App.html

Epidemiologische Lage global

Zahlen und weitere Informationen zu COVID-19-Fällen in anderen Ländern finden Sie auf den Internetseiten des ECDC: <https://www.ecdc.europa.eu/en/geographical-distribution-2019-ncov-cases>

Das WHO Regionalbüro für Europa, die Europäische Kommission und das Europäische Observatorium für Gesundheitssysteme und Gesundheitspolitik haben den COVID-19 Health System Response Monitor (HSRM) veröffentlicht. Er dient dazu, aktuelle Informationen aus den europäischen Ländern zu sammeln und deren Reaktionen auf die Krise zu dokumentieren. Der Fokus liegt dabei auf Gesundheitssystemen und Public-Health-Initiativen (Zugang auf Englisch):

<https://www.covid19healthsystem.org/mainpage.aspx>

Empfehlungen und Maßnahmen global

Europa

- Das ECDC stellt zudem zahlreiche Dokumente und Informationen zur Verfügung unter:
<https://www.ecdc.europa.eu/en/covid-19-pandemic>
- Daten zu Fallzahlen und 7-Tage-Inzidenzen weltweit findet man auf dem Dashboard des ECDC:
<https://qap.ecdc.europa.eu/public/extensions/COVID-19/COVID-19.html>

Weltweit

- WHO/Europa: Informationen zu COVID-19 u.a. mit Erfahrungsbericht eines Patienten (10.8.2020)
<https://www.euro.who.int/de/health-topics/health-emergencies/coronavirus-covid-19>
- WHO COVID-19-Dashboard: <https://covid19.who.int/>
- Die WHO stellt umfangreiche Informationen und Dokumente zur Verfügung unter:
<https://www.who.int/emergencies/diseases/novel-coronavirus-2019>
- Tägliche Situation Reports der WHO:
<https://www.who.int/emergencies/diseases/novel-coronavirus-2019/situation-reports>