



Täglicher Lagebericht des RKI zur Coronavirus-Krankheit-2019 (COVID-19)

03.09.2020 – AKTUALISIERTER STAND FÜR DEUTSCHLAND

Bestätigte Fälle	Verstorbene	Anteil Verstorbene	Genesene
246.166 (+ 1.311*)	9.321 (+ 8*)	3,8%	ca. 220.500**

* Änderung gegenüber Vortag, **geschätzter Wert

COVID-19-Verdachtsfälle und COVID-19-Erkrankungen sowie Labornachweise von SARS-CoV-2 werden gemäß Infektionsschutzgesetz (IfSG) an das Gesundheitsamt gemeldet. Das Gesundheitsamt übermittelt diese Daten über die zuständige Landesbehörde an das Robert Koch-Institut (RKI). Im vorliegenden Lagebericht werden die bundesweit einheitlich erfassten und an das RKI übermittelten Daten zu laborbestätigten COVID-19-Fällen dargestellt.

– Änderungen seit dem letzten Bericht werden im Text in **Blau** dargestellt –

Zusammenfassung der aktuellen Lage

- In der 35. Kalenderwoche ist die kumulative COVID-19-Inzidenz der letzten 7 Tage nach einem starken Anstieg zwischen der 29. und 34. Kalenderwoche leicht gesunken. Auch wenn die Fallzahlen wieder abnehmen, muss die Lage weiterhin sorgfältig beobachtet werden.
- Die kumulative Inzidenz der letzten 7 Tage lag deutschlandweit bei **8,7** Fällen pro 100.000 Einwohner. Aus **17** Landkreisen wurden in den letzten 7 Tagen keine Fälle übermittelt. In weiteren **166** Landkreisen liegt die 7-Tage-Inzidenz unter 5,0/100.000 Einwohner.
- Die 7-Tage-Inzidenz liegt in den Bundesländern Baden-Württemberg, Bayern, Berlin, Bremen und Hessen deutlich, in **Hamburg** leicht über dem bundesweiten Durchschnittswert.
- Insgesamt wurden in Deutschland **246.166** laborbestätigte COVID-19-Fälle an das RKI übermittelt, darunter **9.321** Todesfälle in Zusammenhang mit COVID-19-Erkrankungen.
- Es treten darüber hinaus bundesweit in verschiedenen Settings COVID-19-bedingte Ausbrüche auf, wie u.a. in Alten- und Pflegeheimen, Krankenhäusern, Einrichtungen für Asylbewerber und Geflüchtete, Gemeinschaftseinrichtungen, verschiedenen beruflichen Settings sowie im Zusammenhang mit Feiern im Familien- und Freundeskreis, religiösen Veranstaltungen und insbesondere Reisen bzw. Reiserückkehrern.

Epidemiologische Lage in Deutschland (Datenstand 03.09.2020, 0:00 Uhr)

Allgemeine aktuelle Einordnung

Der seit Mitte Juli beobachtete Zuwachs in den übermittelten Fallzahlen hat sich in der letzten Woche stabilisiert und die 7-Tage-Inzidenz ist bundesweit wieder gesunken (s. Abbildung 6). Der R-Wert liegt aktuell unter 1. Auffällig ist, dass sich in den letzten Wochen vermehrt jüngere Personen infiziert haben, so dass die 7-Tage-Inzidenz in jüngeren Altersgruppen deutlich höher ist als in älteren Altersgruppen.

Bundesweit gibt es Ausbruchsgeschehen in verschiedenen Landkreisen, die mit unterschiedlichen Situationen in Zusammenhang stehen, z.B. größeren Feiern im Familien- und Freundeskreis. Hinzu kommt, dass COVID-19-Fälle zu einem großen Anteil unter Reiserückkehrern, insbesondere in den jüngeren Altersgruppen, identifiziert werden.

Die aktuelle Entwicklung ist positiv, muss aber weiter sorgfältig beobachtet werden. Der im Moment zu beobachtende Rückgang des Anteils der Verstorbenen unter den berichteten Fällen ist vornehmlich durch den relativ hohen Anteil an jüngeren Menschen unter den neu diagnostizierten Fällen zu erklären, von denen relativ wenige schwer erkranken und versterben. Eine erneute Zunahme der Neuinfektionen muss dennoch vermieden werden. Insbesondere gilt es zu verhindern, dass wie zu Beginn der Pandemie wieder vermehrt ältere und besonders gefährdete Bevölkerungsgruppen erkranken. Sollten sich wieder vermehrt ältere Menschen infizieren, muss auch mit einem Wiederanstieg der Hospitalisierungen und Todesfälle gerechnet werden.

Daher ist es weiterhin notwendig, dass sich die gesamte Bevölkerung im Sinne des Infektionsschutzes engagiert, z.B. indem sie Abstands- und Hygieneregeln konsequent – auch im Freien – einhält, Innenräume lüftet und, wo geboten, eine Mund-Nasen-Bedeckung korrekt trägt.

Menschenansammlungen – besonders in Innenräumen – sollten möglichst gemieden und Feiern auf den engsten Familien- und Freundeskreis beschränkt bleiben.

Geografische Verteilung

Es wurden **246.166 (+1.311)** labordiagnostisch bestätigte COVID-19-Fälle an das RKI übermittelt (s. Abbildung 1 und Tabelle 1) In den letzten 7 Tagen wurden aus **17** Kreisen keine Fälle übermittelt (s. Abbildung 2), am 16.06.2020 waren es jedoch noch 139 Kreise, die keine Fälle übermittelt haben.

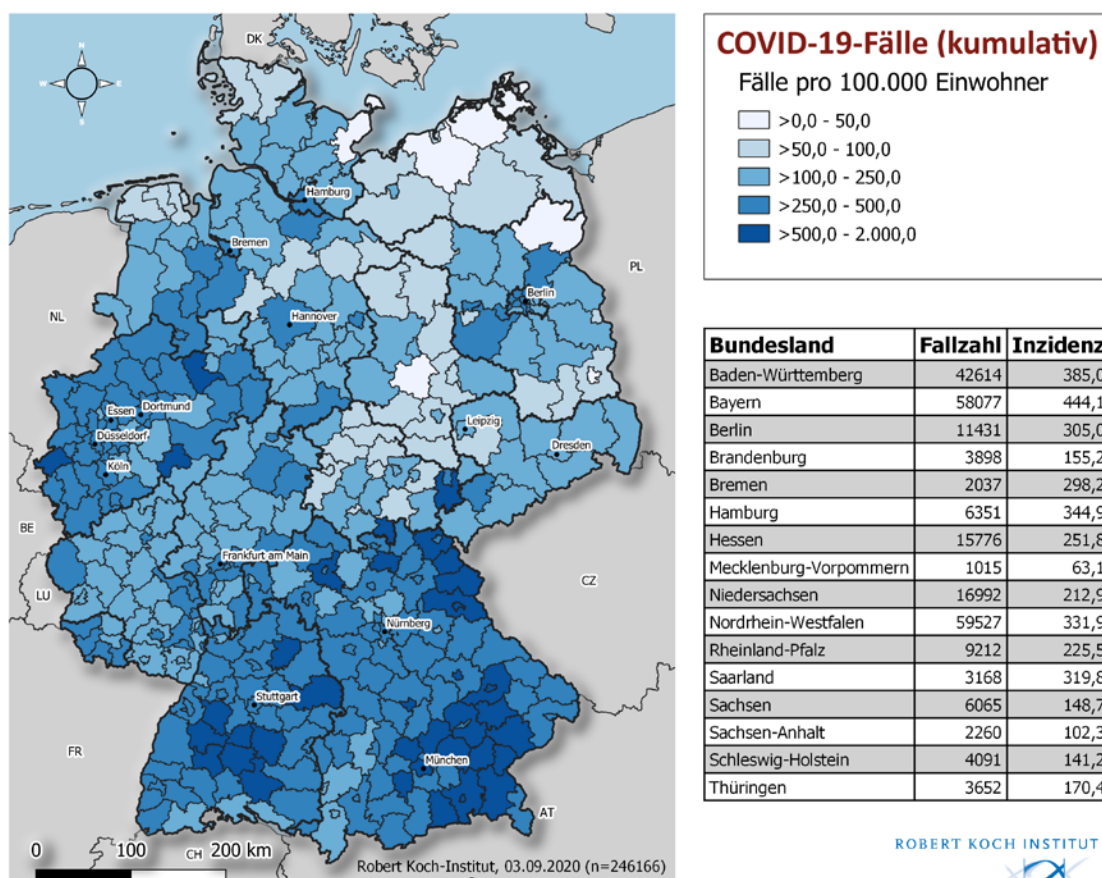


Abbildung 1: Übermittelte COVID-19-Fälle in Deutschland nach Kreis und Bundesland (n=246.166, 03.09.2020, 0:00 Uhr). Die Fälle werden nach dem Kreis ausgewiesen, aus dem sie übermittelt wurden. Dies entspricht in der Regel dem Wohnort, der nicht mit dem wahrscheinlichen Infektionsort übereinstimmen muss.

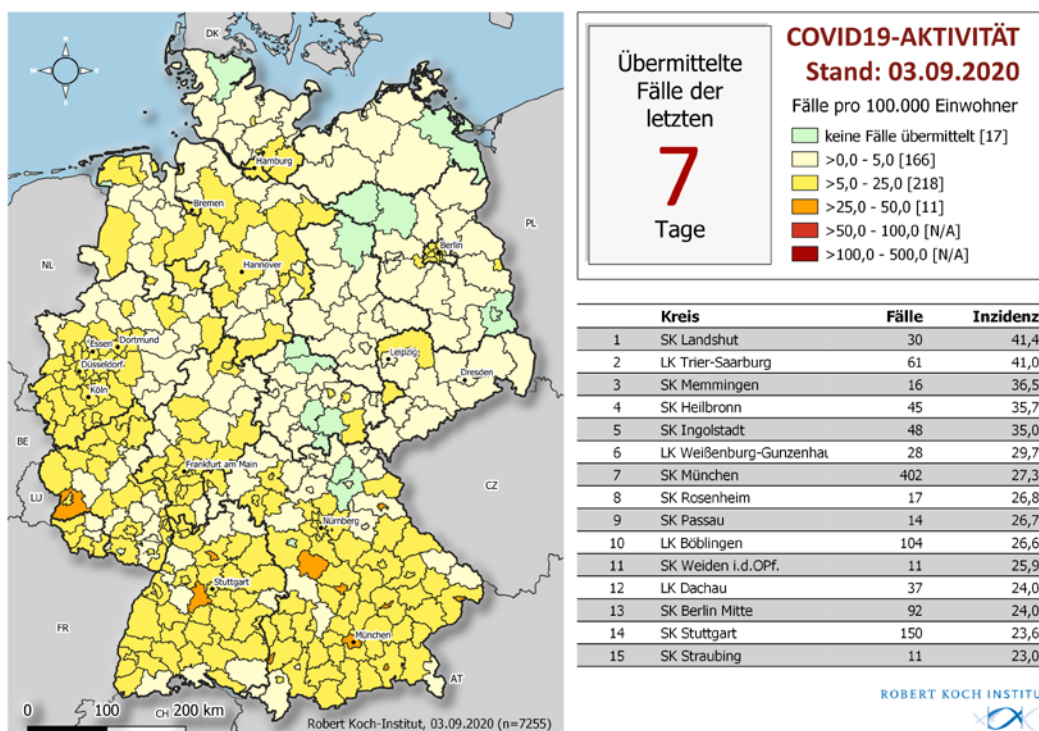


Abbildung 2: An das RKI übermittelte COVID-19-Fälle mit einem Meldedatum innerhalb der letzten 7 Tage in Deutschland nach Kreis und Bundesland (n=7.255, 02.09.2020, 0:00 Uhr). Die Fälle werden nach dem Kreis ausgewiesen, aus dem sie übermittelt wurden. Dies entspricht in der Regel dem Wohnort. Wohnort und wahrscheinlicher Infektionsort müssen nicht übereinstimmen.

Tabelle 1: An das RKI übermittelte COVID-19-Fälle und -Todesfälle pro Bundesland in Deutschland (03.09.2020, 0:00 Uhr). Die Differenz zum Vortag bezieht sich auf Fälle, die dem RKI täglich übermittelt werden. Dies beinhaltet Fälle, die am gleichen Tag oder bereits an früheren Tagen an das Gesundheitsamt gemeldet worden sind.

Bundesland	Fälle kumulativ			Letzte 7 Tage		Todesfälle kumulativ	
	Fälle	Differenz Vortag	Fälle/100.000 Einw.	Fälle	Fälle/100.000 Einw.	Fälle	Fälle/100.000 Einw.
Baden-Württemberg	42.614	247	385	1.426	12,9	1.868	16,9
Bayern	58.077	296	444	1.626	12,4	2.641	20,2
Berlin	11.431	84	305	435	11,6	226	6,0
Brandenburg	3.898	23	155	38	1,5	169	6,7
Bremen	2.037	22	298	95	13,9	58	8,5
Hamburg	6.351	38	345	165	9,0	267	14,5
Hessen	15.776	84	252	627	10,0	534	8,5
Mecklenburg-Vorpommern	1.015	6	63	14	0,9	20	1,2
Niedersachsen	16.992	104	213	466	5,8	665	8,3
Nordrhein-Westfalen	59.527	264	332	1.567	8,7	1.819	10,1
Rheinland-Pfalz	9.212	44	226	355	8,7	243	5,9
Saarland	3.168	11	320	65	6,6	174	17,6
Sachsen	6.065	43	149	159	3,9	225	5,5
Sachsen-Anhalt	2.260	10	102	42	1,9	65	2,9
Schleswig-Holstein	4.091	27	141	107	3,7	161	5,6
Thüringen	3.652	8	170	68	3,2	186	8,7
Gesamt	246.166	1.311	296	7.255	8,7	9.321	11,2

Im Rahmen von Qualitätsprüfungen und Datenbereinigungen der Gesundheitsämter kann es gelegentlich vorkommen, dass bereits übermittelte Fälle im Nachhinein korrigiert bzw. wieder gelöscht werden. So kann es dazu kommen, dass in dieser Tabelle negative Werte bei der Differenz der im Vergleich zum Vortag übermittelten Fällen aufgeführt werden.

Zeitlicher Verlauf

Die ersten Erkrankungsfälle traten in Deutschland im Januar 2020 auf. Abbildung 3 zeigt die dem RKI übermittelten Fälle mit Erkrankungsdatum seit dem 01.03.2020. Bezogen auf diese Fälle, ist bei **85.979** Fällen (35%) der Erkrankungsbeginn nicht bekannt bzw. sind diese Fälle nicht symptomatisch erkrankt. Für diese Fälle wird in Abbildung 3 daher das Meldedatum angezeigt.

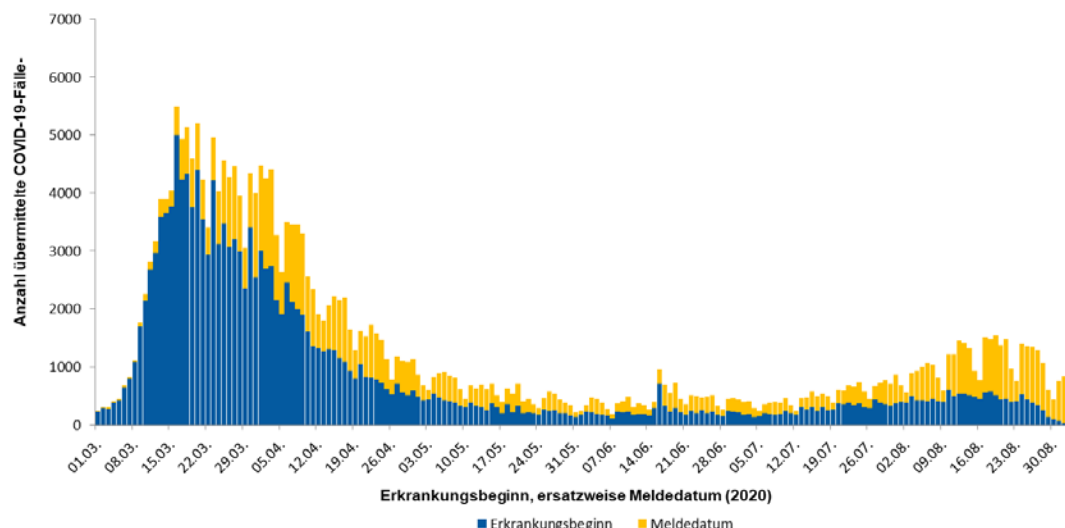


Abbildung 3: Anzahl der an das RKI übermittelten COVID-19-Fälle nach Erkrankungsbeginn, ersatzweise nach Meldedatum. Dargestellt werden nur Fälle mit Erkrankungsbeginn oder Meldedatum seit dem 01.03.2020 (03.09.2020, 0:00 Uhr).

Der Bericht stellt eine Momentaufnahme dar und wird täglich aktualisiert.

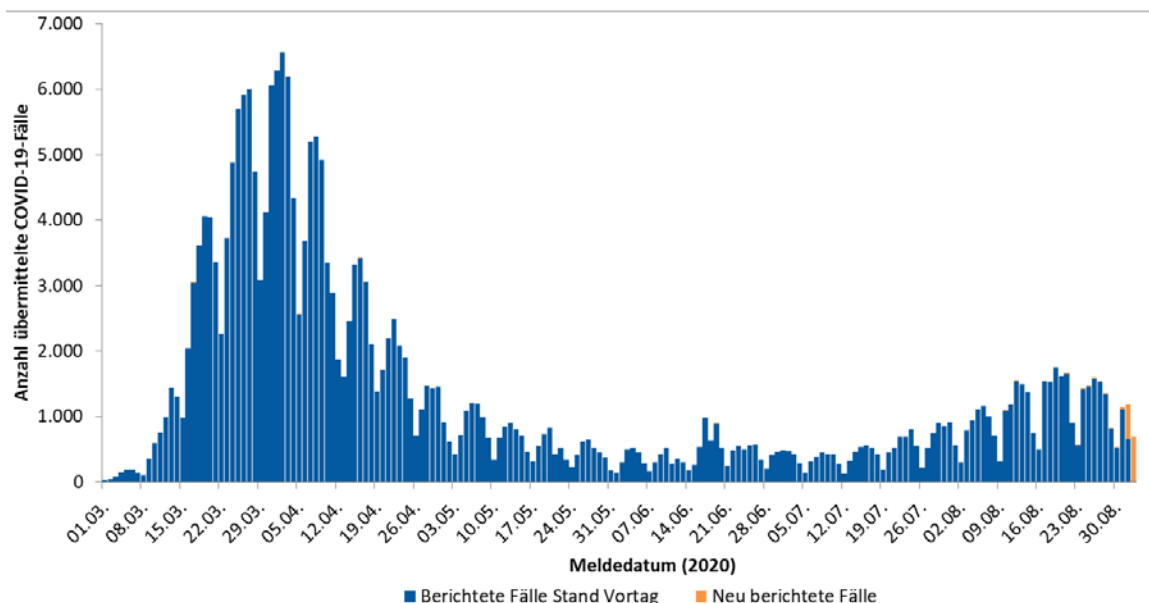


Abbildung 4: Anzahl der an das RKI übermittelten COVID-19-Fälle nach Meldedatum ab dem 01.03.2020 (03.09.2020, 0:00 Uhr). Die dem RKI im Vergleich zum Vortag neu übermittelten Fälle werden in orange dargestellt und damit von den bereits am Vortag bekannten Fällen (blau) abgegrenzt. Das Meldedatum ist das Datum, an dem das Gesundheitsamt Kenntnis über den Fall erlangt und ihn elektronisch erfasst hat. Zwischen der Meldung durch die Ärzte und Labore an das Gesundheitsamt und der Übermittlung der Fälle an die zuständigen Landesbehörden und das RKI können einige Tage vergehen (Melde- und Übermittlungsverzug). Dem RKI werden täglich neue Fälle übermittelt, die am gleichen Tag oder bereits an früheren Tagen an das Gesundheitsamt gemeldet worden sind.

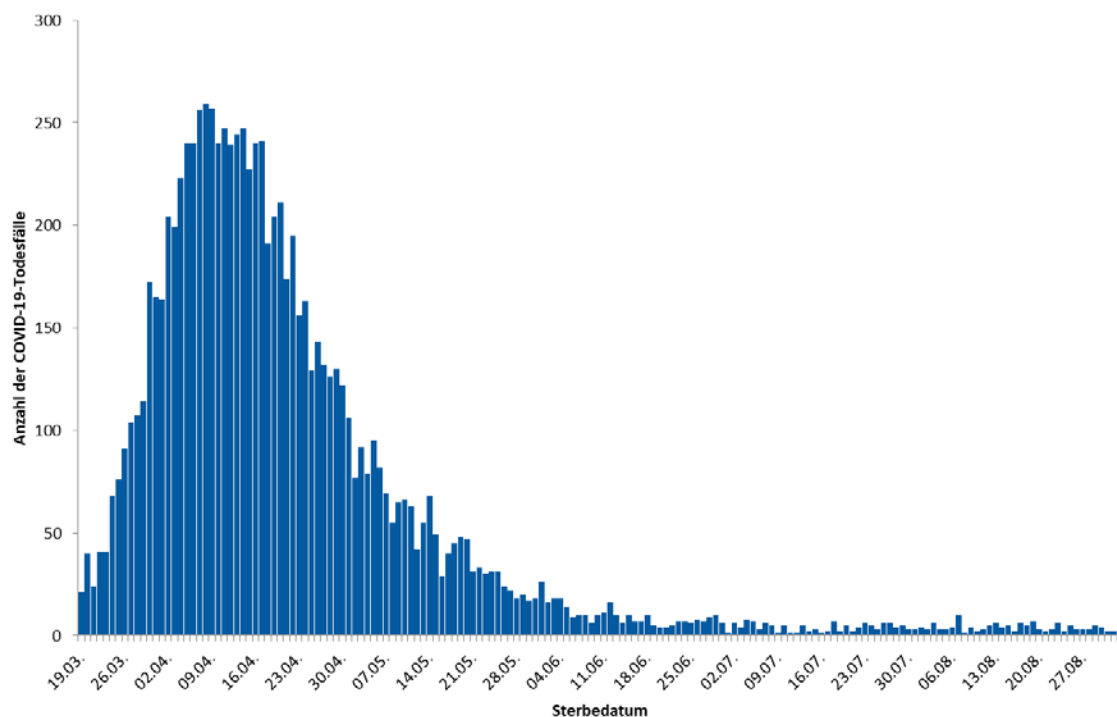


Abbildung 5: Anzahl der an das RKI übermittelten COVID-19-Todesfälle nach Sterbedatum (03.09.2020, 0:00 Uhr). Wie auch bei der COVID-19-Fallmeldung gibt es bei der Meldung von Todesfällen einen Verzug, so dass sich die Anzahl der Todesfälle für bereits zurückliegende Tage noch erhöhen kann.

Abbildung 6 zeigt den Verlauf über die an das RKI übermittelten COVID-19-Fälle pro 100.000 Einwohner der jeweils letzten 7 Tage in den Bundesländern und in Deutschland. Sie verdeutlicht, dass der Inzidenzanstieg der letzten Wochen in vielen, vor allem westlichen Bundesländern zu beobachten ist. Besonders Bayern, Bremen, Baden-Württemberg, Berlin und Hessen befinden sich auf einem zum Teil deutlich höheren Niveau als der Gesamtdurchschnitt.

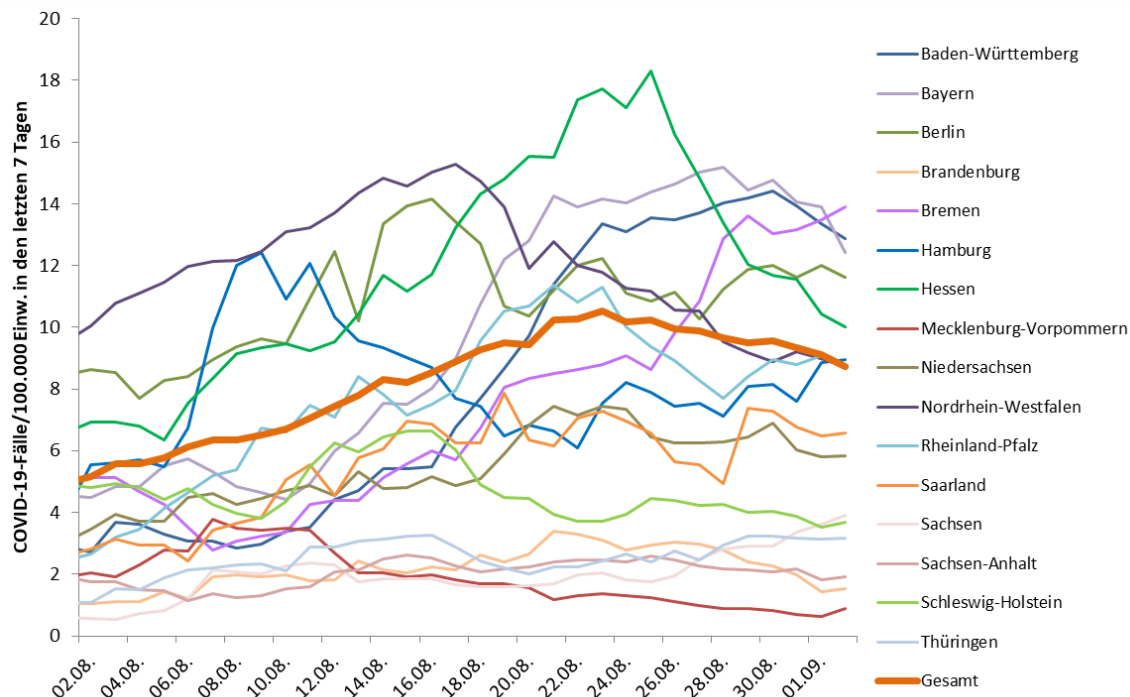


Abbildung 6: Darstellung der übermittelten COVID-19-Fälle/100.000 Einwohner über 7 Tage in Deutschland nach Bundesland (03.09.2020, 0:00 Uhr). In Bundesländern mit vergleichsweise niedrigen Bevölkerungszahlen können auch schon kleinere Anstiege der Fallzahlen zu einer deutlichen Erhöhung der 7-Tage-Inzidenz führen.

Demografische Verteilung

Von den an das RKI übermittelten Fällen sind 51% weiblich und 49% männlich. Insgesamt sind von den Fällen, in denen Angaben zum Alter und zum Geschlecht vorliegen, 8.764 Kinder unter 10 Jahre (3,6%), 16.548 Kinder und Jugendliche im Alter von 10 bis 19 Jahren (6,7%), 114.988 Personen im Alter von 20 bis 49 Jahren (47%), 67.305 Personen im Alter von 50 bis 69 Jahren (27%), 32.220 Personen im Alter von 70 bis 89 Jahren (13%) und 5.577 Personen im Alter von 90 Jahren und älter (2,3%). Bei 764 Personen sind das Alter und/oder das Geschlecht unbekannt. Der Altersdurchschnitt liegt bei 45 Jahren (Median 45 Jahre). Die höchsten Inzidenzen finden sich in den Altersgruppen ab 90 Jahren (s. Abbildung 7).

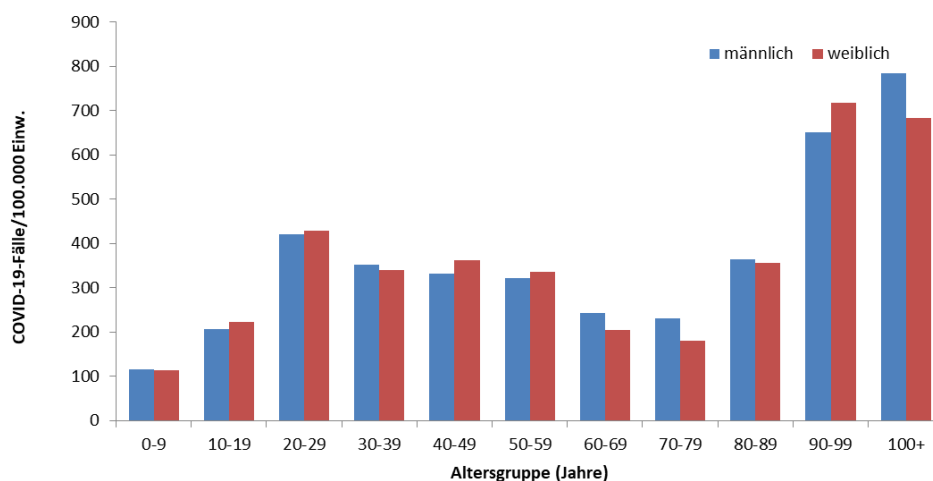


Abbildung 7: Darstellung der übermittelten COVID-19-Fälle/100.000 Einwohner in Deutschland nach Altersgruppe und Geschlecht (n=245.396, 03.09.2020, 0:00 Uhr). Die Differenz zur Gesamtzahl entsteht durch fehlende Angaben zum Alter und Geschlecht.

Der Bericht stellt eine Momentaufnahme dar und wird täglich aktualisiert.

Klinische Aspekte

Für 204.231 (83%) der übermittelten Fälle liegen klinische Informationen vor. Häufig genannte Symptome waren Husten (45%), Fieber (38%), Schnupfen (20%) und Halsschmerzen (19%). Für 5.488 Fälle (3%) ist bekannt, dass sie eine Pneumonie entwickelt haben. Seit der 17. Kalenderwoche kann für die COVID-19-Fälle auch Geruchs- und Geschmacksverlust als Symptom in einer eigenen Übermittlungskategorie angegeben werden. Von 59.754 Fällen, die neu in dieser Kategorie erfasst wurden und Angaben zur Klinik enthalten, haben 9.288 (16%) mindestens eines dieser beiden Symptome angegeben.

Eine Hospitalisierung wurde bei 32.552 (15%) der 212.471 übermittelten COVID-19-Fälle mit diesbezüglichen Angaben angegeben.

Geschätzte 220.500 Personen sind von ihrer COVID-19-Infektion genesen. Ein genaues Datum der Genesung liegt für die meisten Fälle nicht vor. Daher wird ein Algorithmus zur Schätzung der Anzahl der Genesenen verwendet.

Insgesamt sind 9.321 Personen in Deutschland (3,8% aller bestätigten Fälle) im Zusammenhang mit einer COVID-19-Erkrankung verstorben (s. Tabelle 2). Es handelt sich um 5.167 (55%) Männer und 4.150 (45%) Frauen, für 4 Personen ist das Geschlecht unbekannt. Der Altersdurchschnitt der verstorbenen Fälle liegt bei 81 Jahren (Median: 82 Jahre). Von den Todesfällen waren 7.955 (85%) Personen 70 Jahre und älter. Im Unterschied dazu beträgt der Anteil der über 70-Jährigen an der Gesamtzahl der übermittelten COVID-19-Fälle nur 15%. Bislang sind dem RKI drei COVID-19-Todesfälle bei unter 20-Jährigen übermittelt worden (Tabelle 2). Die verstorbenen Personen waren im Alter zwischen 3 und 18 Jahren, alle hatten Vorerkrankungen.

Tabelle 2: An das RKI übermittelte COVID-19-Todesfälle nach Altersgruppe und Geschlecht (Angaben verfügbar für 9.317 Todesfälle; 03.09.2020, 0:00 Uhr).

Geschlecht	Altersgruppe (in Jahren)										
	0-9	10-19	20-29	30-39	40-49	50-59	60-69	70-79	80-89	90-99	100+
männlich		2	7	18	59	247	668	1.415	2.157	588	6
weiblich	1		3	6	22	91	240	681	1.954	1.106	46
gesamt	1	2	10	24	81	338	908	2.096	4.111	1.694	52

Betreuung, Unterbringung und Tätigkeit in Einrichtungen

Gemäß Infektionsschutzgesetz kann für die COVID-19-Fälle auch übermittelt werden, ob sie in einer für den Infektionsschutz relevanten Einrichtung betreut, untergebracht oder tätig sind. Es wird dabei zwischen verschiedenen Arten von Einrichtungen unterschieden (Tabelle 3). Da Angaben zu Betreuung, Unterbringung und Tätigkeit bei 25% der Fälle fehlen, sind die Anteile der Fälle mit einer Betreuung, Unterbringung oder Tätigkeit in den einzelnen Einrichtungen als Mindestangaben zu verstehen. Für die übermittelten COVID-19-Fälle aus allen genannten Einrichtungen ist jedoch unbekannt, wie hoch der Anteil derer ist, die sich auch in dieser Einrichtung angesteckt haben.

Die Zahl der COVID-19 Fälle war am höchsten unter den Betreuten und Tätigen in Einrichtungen nach §23 und §36 IfSG (Tabelle 3). Der Zahl verstorbener Fälle war unter den in diesen Einrichtungen Betreuten besonders hoch.

Von den Fällen unter Personal in medizinischen Einrichtungen waren 73% weiblich und 27% männlich. Der Altersmedian lag bei 41 Jahren. Die hohen Fallzahlen bei Betreuten und Tätigen in Einrichtungen nach §36 IfSG stehen im Einklang mit der Anzahl der berichteten Ausbrüche in Alters- und Pflegeheimen. Die Fallzahlen bei Tätigen im Lebensmittelbereich (§42 IfSG) ist größtenteils auf Ausbrüche in fleischverarbeitenden Betrieben zurückzuführen.

Tabelle 3: An das RKI übermittelte COVID-19-Fälle nach Tätigkeit oder Betreuung in Einrichtungen mit besonderer Relevanz für die Transmission von Infektionskrankheiten (244.620* Fälle, davon 62.020 ohne diesbezügliche Angaben; 03.09.2020, 0:00 Uhr).

Einrichtung gemäß		Gesamt	Hospitalisiert	Verstorben	Genesen (Schätzung)
§ 23 IfSG (z.B. Krankenhäuser, ärztliche Praxen, Dialyseeinrichtungen und Rettungsdienste)	Betreut/untergebracht	3.923	2.777	678	3.200
	Tätigkeit in Einrichtung	15.186	677	23	14.900
§ 33 IfSG (z.B. Kitas, Kinderhorte, Schulen, Heime und Ferienlager)	Betreut/untergebracht*	6.492	113	1	5.700
	Tätigkeit in Einrichtung	3.519	164	7	3.300
§ 36 IfSG (z.B. Pflegeeinrichtungen, Obdachlosenunterkünfte, Einrichtungen zur gemeinschaftlichen Unterbringung von Asylsuchenden, sonstige Massenunterkünfte, Justizvollzugsanstalten)	Betreut/untergebracht	19.286	4.294	3.673	15.400
	Tätigkeit in Einrichtung	10.641	463	40	10.500
§ 42 IfSG (z.B. Fleischindustrie oder Küchen von Gaststätten und sonstigen Einrichtungen der Gemeinschaftsverpflegung)	Tätigkeit in Einrichtung	5.625	244	5	5.400
Ohne Tätigkeit, Betreuung oder Unterbringung in genannten Einrichtungen		117.928	17.778	3.601	107.100

*für Betreuung nach § 33 IfSG werden nur Fälle < 18 Jahren berücksichtigt, da bei anderer Angabe von Fehleingaben ausgegangen wird

Ausbrüche

In 11 Landkreisen liegt eine erhöhte 7-Tages-Inzidenz mit mindestens 25 Fällen / 100.000 Einwohnern vor (s. Abbildung 2). Betroffen sind hauptsächlich Landkreise im Bundesland Bayern. Überwiegend ist die erhöhte Inzidenz in den betroffenen Landkreisen auf Reiserückkehrer zurückzuführen. COVID-19 Fälle treten aber auch vermehrt in Zusammenhang mit Feiern im Familien- und Freundeskreis auf.

Im LK Trier-Saarburg kam es zu einem Ausbruch in einer Erstaufnahmeeinrichtung für Asylsuchende. Alle Bewohner/innen der Unterkunft stehen unter Quarantäne.

Weitere COVID-19-bedingte Ausbrüche in Alters- und Pflegeheimen, Krankenhäusern, Einrichtungen für Asylbewerber und Geflüchtete, Gemeinschaftseinrichtungen, verschiedenen beruflichen Settings sowie in Zusammenhang mit religiösen Veranstaltungen berichtet.

Schätzung der Fallzahlen unter Berücksichtigung des Verzugs (Nowcasting) und der Reproduktionszahl (R)

Die an das RKI übermittelten und ausgewiesenen Fallzahlen spiegeln den Verlauf der COVID-19-Neuerkrankungen nicht vollständig wider, da es unterschiedlich lange dauert, bis es nach dem Erkrankungsbeginn eines Falles zu einer COVID-19-Diagnose, zur Meldung und zur Übermittlung des Falls an das RKI kommt. Es wird daher versucht, den tatsächlichen Verlauf der Anzahl von bereits erfolgten COVID-19-Erkrankungen nach ihrem Erkrankungsbeginn durch ein sogenanntes Nowcasting zu modellieren (Abbildung 8).

Die Reproduktionszahl R bezeichnet die Anzahl der Personen, die im Durchschnitt von einem Fall angesteckt werden. Diese lässt sich nicht aus den Meldedaten ablesen, sondern nur durch statistische Verfahren schätzen, zum Beispiel auf der Basis des Nowcastings.

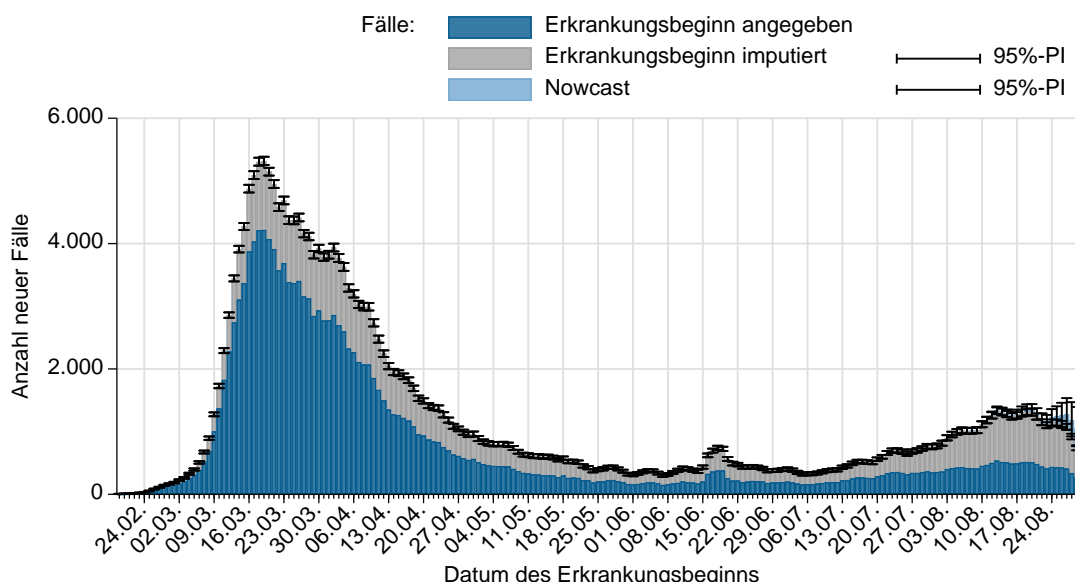


Abbildung 8: Darstellung der an das RKI übermittelten COVID-19-Fälle mit bekanntem Erkrankungsbeginn (dunkelblau), geschätztem Erkrankungsbeginn für Fälle mit fehlender Eingabe des Erkrankungsbeginns (grau) und geschätzter Verlauf der noch nicht übermittelten Fälle (hellblau) (Stand 03.09.2020, 0:00 Uhr, unter Berücksichtigung der Fälle bis 30.08.2020).

Der berichtete sensitive 4-Tage-R-Wert kann durch Verwendung eines gleitenden 4-Tage-Mittels der durch das Nowcasting geschätzten Anzahl von Neuerkrankungen geschätzt werden. Dieser 4-Tage-Wert bildet das Infektionsgeschehen von vor etwa einer bis zwei Wochen ab. Dieser Wert reagiert auf kurzfristige Änderungen der Fallzahlen empfindlich, wie sie etwa durch einzelne Ausbruchsgeschehen verursacht werden können. Zudem wird die Dynamik von Ausbruchsgeschehen z.T. auch durch veranlasste Reihentestungen im Umkreis der Betroffenen beeinflusst, die zeitnah zum Erkennen vieler weiterer infizierter Personen führen können. Dies kann insbesondere bei einer insgesamt kleinen Anzahl von Neuerkrankungen zu verhältnismäßig großen Schwankungen des R-Werts führen. Mit Datenstand 03.09.2020, 0:00 Uhr wird der 4-Tage-R-Wert auf **0,77** (95%-Prädiktionsintervall: **0,63 – 0,97**) geschätzt.

Analog dazu wird das 7-Tage-R durch Verwendung eines gleitenden 7-Tage-Mittels der Nowcasting-Kurve geschätzt. Schwankungen werden dadurch stärker ausgeglichen, da dieser Wert das Infektionsgeschehen vor etwa einer bis etwas mehr als zwei Wochen abbildet. Mit Datenstand 03.09.2020, 0:00 Uhr wird der 7-Tage-R-Wert auf **0,91** (95%-Prädiktionsintervall: **0,83 – 1,03**) geschätzt.

Die berichteten R-Werte lagen seit Mitte Juli 2020 über 1, seit Anfang letzter Woche um bzw. leicht unter 1. Die erhöhten R-Werte lassen sich zu einem großen Teil auf zunehmende Fälle unter Einreisenden, insbesondere nach Urlaubsreisen während der Sommerferien, zurückführen, aber auch auf eine nach wie vor bestehende größere Anzahl an kleineren Ausbrüchen und damit verbundenen, den bundesweiten Fallzahlen insgesamt, die in den letzten Wochen angestiegen waren.

Unter www.rki.de/covid-19-nowcasting werden Beispielrechnungen und beide täglich aktualisierten R-Werte als Excel-Tabelle zur Verfügung gestellt. Dort ist seit dem 15.05.2020 auch eine ausführliche Erläuterung des stabileren 7-Tage-R-Werts zu finden. Allgemeinere Informationen und Beispielrechnungen für beide R-Werte sind in den Antworten auf häufig gestellte Fragen abrufbar (<https://www.rki.de/SharedDocs/FAQ/NCOV2019/gesamt.html>).

Eine detaillierte Beschreibung der Methodik ist verfügbar unter https://www.rki.de/DE/Content/Infekt/EpidBull/Archiv/2020/17/Art_02.html (Epid. Bull. 17 | 2020 vom 23.04.2020).

Hinweise zur Datenerfassung und -bewertung

Im Lagebericht werden die bundesweit einheitlich erfassten und an das RKI übermittelten Daten zu laborbestätigten COVID-19-Fällen dargestellt. COVID-19-Verdachtsfälle und -Erkrankungen sowie Nachweise von SARS-CoV-2 werden gemäß Infektionsschutzgesetz an das zuständige Gesundheitsamt gemeldet. Für die Berechnung der Inzidenzen in der Berichterstattung werden bundeseinheitlich die offiziellen Daten der statistischen Landesämter mit Datenstand 31.12.2018 verwendet.

Die Gesundheitsämter ermitteln ggf. zusätzliche Informationen, bewerten den Fall und leiten die notwendigen Infektionsschutzmaßnahmen ein. Die Daten werden spätestens am nächsten Arbeitstag vom Gesundheitsamt elektronisch an die zuständige Landesbehörde und von dort an das RKI übermittelt. Am RKI werden sie mittels weitgehend automatisierter Algorithmen validiert. Es werden nur Fälle veröffentlicht, bei denen eine labordiagnostische Bestätigung unabhängig vom klinischen Bild vorliegt. Die Daten werden am RKI einmal täglich jeweils um 0:00 Uhr aktualisiert.

Durch die Dateneingabe und Datenübermittlung entsteht von dem Zeitpunkt des Bekanntwerdens des Falls bis zur Veröffentlichung durch das RKI ein Zeitverzug, sodass es Abweichungen hinsichtlich der Fallzahlen zu anderen Quellen geben kann.

DIVI-Intensivregister

Die Deutsche Interdisziplinäre Vereinigung für Intensiv- und Notfallmedizin (DIVI) führt gemeinsam mit dem RKI das DIVI-Intensivregister <https://www.intensivregister.de/#/intensivregister>.

Das Register erfasst intensivmedizinisch behandelte COVID-19-Patienten und Bettenkapazitäten auf Intensivstationen von allen Krankenhäusern in Deutschland und gibt einen Überblick darüber, in welchen Kliniken aktuell wie viele Kapazitäten auf Intensivstationen zur Verfügung stehen. Seit dem 16.04.2020 ist die Meldung für alle intensivbettenführenden Krankenhausstandorte verpflichtend.

Mit Stand 03.09.2020 (12:15 Uhr) beteiligen sich **1.285** Klinikstandorte an der Datenerhebung. Insgesamt wurden **30.765** Intensivbetten registriert, wovon **21.832** (71%) belegt sind; **8.933** (28%) Betten sind aktuell frei. Im Rahmen des DIVI-Intensivregisters wird außerdem die Anzahl der intensivmedizinisch behandelten COVID-19-Fälle erfasst (siehe Tabelle 4).

Tabelle 4: Im DIVI-Intensivregister erfasste intensivmedizinisch behandelte COVID-19-Fälle (03.09.2020, 12:15 Uhr)

	Anzahl Fälle	Anteil	Änderung Vortag*
In intensivmedizinischer Behandlung	223		-5
- davon beatmet	127	56%	2
Abgeschlossene Behandlung	16.726		34
- davon verstorben	4.050	24%	12

* Bei der Interpretation der Zahlen muss beachtet werden, dass die Anzahl der meldenden Standorte und der damit verbundenen gemeldeten Behandlungen täglich schwankt. Dadurch kann es an einzelnen Tagen auch zu einer (starken) Abnahme oder Zunahme der kumulativen abgeschlossenen Behandlungen und Todesfälle im Vergleich zum Vortag kommen.

Ergebnisse aus weiteren Surveillance-Systemen des RKI zu akuten respiratorischen Erkrankungen

Das RKI hat Zugang zu Daten aus einem Pool von syndromischen und virologischen Surveillance-Systemen; dem GrippeWeb, der Arbeitsgemeinschaft Influenza (AGI) und der ICD-10-Code basierten Krankenhaus-Surveillance (ICOSARI).

In GrippeWeb, dem Web-Portal, das in Deutschland die Aktivität akuter Atemwegserkrankungen beobachtet und dazu Informationen aus der Bevölkerung selbst verwendet, ist die Rate akuter Atemwegserkrankungen (ARE-Rate) in der 35. KW 2020 im Vergleich zur Vorwoche gestiegen. Weitere Informationen sind abrufbar unter <https://grippeweb.rki.de/>.

Der Bericht stellt eine Momentaufnahme dar und wird täglich aktualisiert.

Im ambulanten Bereich überwacht die AGI mit ihrem Netzwerk aus primärversorgenden Sentinelärztinnen und -ärzten akute Atemwegserkrankungen. In der 35. KW 2020 wurden im Vergleich zur Vorwoche insgesamt mehr Arztbesuche wegen akuter Atemwegserkrankungen (ARE-Konsultationsinzidenz) registriert. Die Werte der Konsultationsinzidenz sind gegenüber der Vorwoche in allen Altersgruppen gestiegen. Die Werte der ARE-Konsultationsinzidenz (gesamt) lagen in der 35. KW 2020 weiterhin auf einem jahreszeitlich üblichen, relativ niedrigen Niveau. In der virologischen Surveillance der AGI wurden in der 35. KW 2020 in 14 von 33 eingesandten Proben (42%) Rhinoviren nachgewiesen. Aufgrund der geringen Zahl eingesandter Proben ist keine robuste Einschätzung zu den derzeit eventuell noch zirkulierenden Viren möglich. Seit der 16. KW 2020 gab es in den Sentinelproben keine Nachweise von SARS-CoV-2 mehr. Weitere Informationen sind abrufbar unter <https://influenza.rki.de/>.

Im Rahmen der ICD-10-Code basierten Krankenhaus-Surveillance von schweren akuten respiratorischen Infektionen (SARI) (ICD-10-Codes J09 bis J22: Hauptdiagnosen Influenza, Pneumonie oder sonstige akute Infektionen der unteren Atemwege) ist die Zahl der SARI-Fälle insgesamt in der 34. KW 2020 leicht gestiegen. Die Zahl der SARI-Fälle befand sich in der 34. KW 2020 auf einem jahreszeitlich üblichen, relativ niedrigen Niveau. Es wurden 3% der berichteten SARI-Fälle mit einer COVID-19-Diagnose (ICD-10-Code U07.1!) hospitalisiert (s. Abbildung 9). Zu beachten ist, dass aufgrund der Verfügbarkeit der Daten in dieser Auswertung nur Patienten mit einem ICD-10-Code für SARI in der DRG-Hauptdiagnose und einer maximalen Verweildauer von einer Woche berücksichtigt wurden.

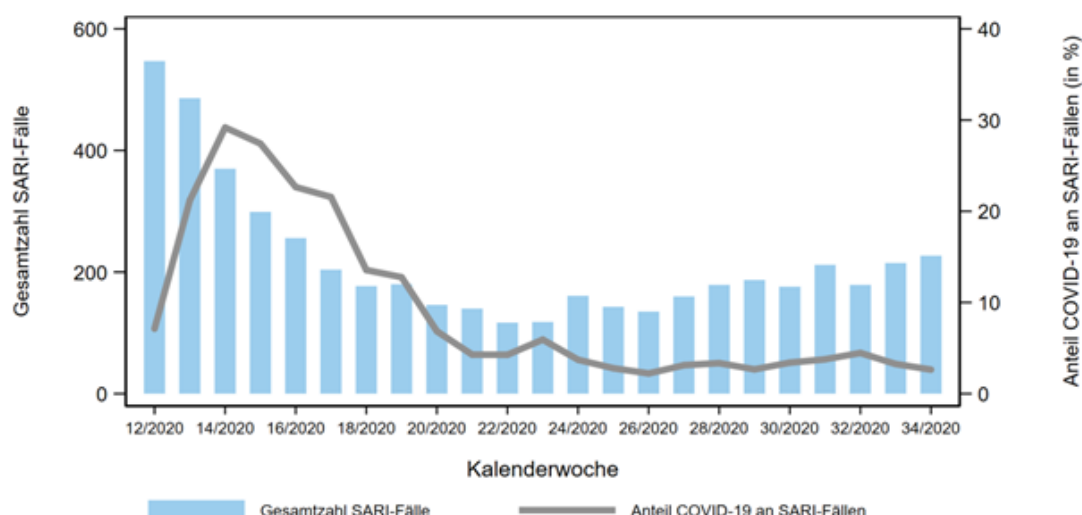


Abbildung 9: Wöchentliche Anzahl der SARI-Fälle (ICD-10-Codes J09 – J22) sowie Anteil der Fälle mit einer zusätzlichen COVID-19-Diagnose (ICD-10-Code U07.1!) unter SARI-Fällen mit einer Verweildauer bis zu einer Woche von der 12. KW 2020 bis zur 34. KW 2020, Daten aus 70 Sentinelkliniken.

Daten zur Inanspruchnahme von Notaufnahmen

Gemeinsam mit dem AKTIN-Notaufnahmeregister (<http://www.aktin.org/de-de/>) werden am RKI Daten zur Inanspruchnahme von Notaufnahmen ausgewertet und ein wöchentlicher Notaufnahme-Situationsreport erstellt: <http://www.rki.de/sumo>.

Mit Stand 30.08.2020 werden Daten aus 9 Notaufnahmen berücksichtigt. Zwischen dem 01.11.2019 und 01.03.2020 wurden im Mittel 6.356 Notaufnahmeverstellungen pro Woche beobachtet. Von Mitte bis Ende März 2020 war ein Rückgang der Notaufnahmeverstellungen um ca. 40% auf 3.697 Vorstellungen in KW 13 2020 zu beobachten.

Ähnliche Rückgänge zeigen sich auch in vergleichbaren Surveillancesystemen in den USA, England und Wales. Parallel zu dem Rückgang der täglichen Vorstellungen wurden in Deutschland Maßnahmen zur Eindämmung der COVID-19-Pandemie getroffen. Anschließend ist ein Anstieg der Notaufnahmeverstellungen zu beobachten. In KW 35, 2020 wurden 5.782 Notaufnahmeverstellungen gezählt. Damit liegt die Anzahl der Notaufnahmeverstellungen derzeit 9% unter den mittleren wöchentlichen Vorstellungszahlen im Zeitraum von November 2019 bis Februar 2020 (s. Abbildung 10).

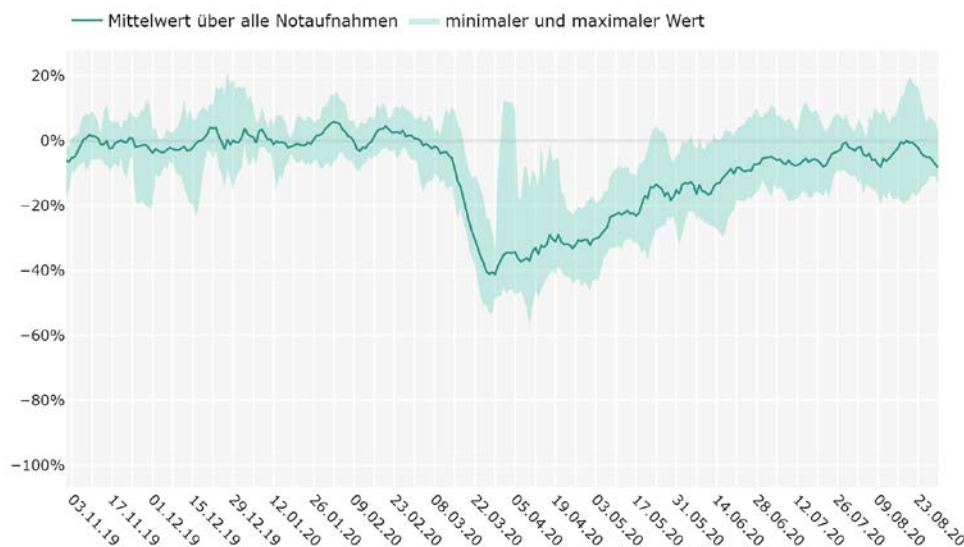


Abbildung 10: Vorstellungen in Deutschland von November 2019 bis August 2020 im gleitenden 7-Tage-Durchschnitt aus 9 Notaufnahmen; relative Abweichung zum Vergleichszeitraum 01.11.2019 – 01.03.2020 (Stand 30.08.2020)

Risikobewertung durch das RKI

Allgemein

Es handelt sich weltweit und in Deutschland um eine dynamische und ernst zu nehmende Situation. Weltweit nimmt die Anzahl der Fälle weiterhin zu. Die Anzahl der neu übermittelten Fälle war in Deutschland von etwa Mitte März bis Anfang Juli rückläufig, danach nahmen die Fallzahlen über einige Wochen zu und haben sich in der letzten Woche stabilisiert. Es kommt weiterhin bundesweit zu größeren und kleineren Ausbruchsgeschehen, insbesondere im Zusammenhang mit Feiern im Familien- und Freundeskreis und bei Gruppenveranstaltungen. Auch Reiserückkehrer, insbesondere in den jüngeren Altersgruppen, haben zu dem Anstieg der Fallzahlen im Juli und August beigetragen. Nach wie vor gibt es keine zugelassenen Impfstoffe und die Therapie schwerer Krankheitsverläufe ist komplex und langwierig. Das Robert Koch-Institut schätzt die Gefährdung für die Gesundheit der Bevölkerung in Deutschland weiterhin als hoch ein, für Risikogruppen als sehr hoch. Diese Einschätzung kann sich kurzfristig durch neue Erkenntnisse ändern.

Übertragbarkeit

SARS-CoV-2 ist grundsätzlich leicht von Mensch zu Mensch übertragbar. Das Infektionsrisiko ist stark vom individuellen Verhalten (AHA-Regel: Abstand halten, Hygiene beachten, Alltagsmasken tragen), der regionalen Verbreitung und von den Lebensbedingungen (Verhältnissen) abhängig. Hierbei spielen Kontakte in Risikosituationen (wie z.B. langer face-to-face Kontakt) eine besondere Rolle. Die Aerosolausscheidung steigt bei lautem Sprechen, Singen oder Lachen stark an. In Innenräumen steigt hierdurch das Risiko einer Übertragung deutlich und besteht auch, wenn ein Abstand von mehr als 1,5 m eingehalten wurde. Wenn der Mindestabstand von 1,5 m ohne Mund-Nasen-Bedeckung unterschritten wird, z. B. wenn Gruppen von Personen an einem Tisch sitzen oder bei größeren Menschenansammlungen, besteht auch im Freien ein erhöhtes Übertragungsrisiko.

Krankheitsschwere

Bei der überwiegenden Zahl der Fälle verläuft die Erkrankung mild. Die Wahrscheinlichkeit für schwere und auch tödliche Krankheitsverläufe nimmt mit zunehmendem Alter und bestehenden Vorerkrankungen zu. Das individuelle Risiko kann anhand der epidemiologischen/statistischen Daten nicht abgeleitet werden. So kann es auch ohne bekannte Vorerkrankungen und bei jungen Menschen zu schweren bis hin zu lebensbedrohlichen Krankheitsverläufen kommen. Langzeitfolgen, auch nach leichten Verläufen, sind derzeit noch nicht abschätzbar.

Ressourcenbelastung des Gesundheitssystems

Die Belastung des Gesundheitssystems hängt maßgeblich von der regionalen Verbreitung der Infektion, den hauptsächlich betroffenen Bevölkerungsgruppen, den vorhandenen Kapazitäten und den eingeleiteten Gegenmaßnahmen (z.B. Isolierung, Quarantäne, physische Distanzierung) ab. Sie ist aktuell in weiten Teilen Deutschlands gering, kann aber örtlich sehr schnell zunehmen und dann insbesondere das öffentliche Gesundheitswesen, aber auch die Einrichtungen für die ambulante und stationäre medizinische Versorgung stark belasten.

Empfehlungen und Maßnahmen in Deutschland

Aktuelles

- Informationsangebot der BZgA, u.a. zu Kinder und Quarantäne, Maus Videos, Informationen für Einreisende (02.09.2020) www.infektionsschutz.de
- Informationen des Bundesgesundheitsministeriums: Fragen und Antworten zu Coronatests bei Einreisen nach Deutschland
<https://www.bundesgesundheitsministerium.de/coronavirus-infos-reisende/faq-tests-einreisende.html>
- Informationen zu gestiegenen Fallzahlen in Deutschland (24.07.2020)
https://www.rki.de/DE/Content/InfAZ/N/Neuartiges_Coronavirus/Gestiegene_Fallzahlen.html
- Zu aktuellen Entwicklungen und Maßnahmen informiert das Bundesgesundheitsministerium auf seinen Internetseiten <https://www.bundesgesundheitsministerium.de/coronavirus.html> und <https://www.bundesgesundheitsministerium.de/coronavirus/chronik-coronavirus.html>

Neue Dokumente

- Allgemeine Hinweise für Gesundheitsbehörden zur Kontaktaufnahme und Zusammenarbeit mit marginalisierten Bevölkerungsgruppen (03.09.2020)
https://www.rki.de/DE/Content/InfAZ/N/Neuartiges_Coronavirus/Marginalisierte_Gruppen.html
- Höhere Letalität und lange Beatmungsdauer unterscheiden COVID-19 von schwer verlaufenden Atemwegsinfektionen in Grippewellen, Epid Bull 41/2020 online vorab (31.08.2020)
https://www.rki.de/DE/Content/Infekt/EpidBull/Archiv/2020/Ausgaben/41_20.pdf?blob=publicationFile
- Corona-Monitoring lokal - Erste Eckdaten für Bad Feilnbach (25.08.2020)
https://www.rki.de/DE/Content/Gesundheitsmonitoring/Studien/cml-studie/Factsheet_Bad_Feilnbach.html
- COVID-19 an Kölner Schulen: Eine differenzierte Übersicht der Schulentscheidungen im Gesundheitsamt der Stadt Köln bis zum Ende des Schuljahres 2019/2020 im Epidemiologischen Bulletin 40/2020 (25.08.2020)
https://www.rki.de/DE/Content/Infekt/EpidBull/Archiv/2020/40/Art_01.html

Aktualisierte Dokumente

- Risikobewertung zu COVID-19 (02.09.2020), *Anpassung im Abschnitt Risikobewertung*
https://www.rki.de/DE/Content/InfAZ/N/Neuartiges_Coronavirus/Risikobewertung.html
- Antworten auf häufig gestellte Fragen zu COVID-19 (02.09.2020), Änderungen in der Rubrik Infektionsschutzmaßnahmen
<https://www.rki.de/SharedDocs/FAQ/NCOV2019/gesamt.html>
- Informationen zur Ausweisung internationaler Risikogebiete durch das Auswärtige Amt, BMG und BMI (02.09.2020)
https://www.rki.de/DE/Content/InfAZ/N/Neuartiges_Coronavirus/Risikogebiete_neu.html
- Corona-Warn-App: Kennzahlen und FAQ aktualisiert (25.08.2020)
https://www.rki.de/DE/Content/InfAZ/N/Neuartiges_Coronavirus/WarnApp/Warn_App.html

Epidemiologische Lage global

Zahlen und weitere Informationen zu COVID-19-Fällen in anderen Ländern finden Sie auf den Internetseiten des ECDC: <https://www.ecdc.europa.eu/en/geographical-distribution-2019-ncov-cases>

Das WHO Regionalbüro für Europa, die Europäische Kommission und das Europäische Observatorium für Gesundheitssysteme und Gesundheitspolitik haben den COVID-19 Health System Response Monitor (HSRM) veröffentlicht. Er dient dazu, aktuelle Informationen aus den europäischen Ländern zu sammeln und deren Reaktionen auf die Krise zu dokumentieren. Der Fokus liegt dabei auf Gesundheitssystemen und Public-Health-Initiativen (Zugang auf Englisch):

<https://www.covid19healthsystem.org/mainpage.aspx>

Empfehlungen und Maßnahmen global

Europa

- Das ECDC stellt zudem zahlreiche Dokumente und Informationen zur Verfügung unter:
<https://www.ecdc.europa.eu/en/covid-19-pandemic>
- Daten zu Fallzahlen und 7-Tage-Inzidenzen weltweit findet man auf dem Dashboard des ECDC:
<https://gap.ecdc.europa.eu/public/extensions/COVID-19/COVID-19.html>

Weltweit

- WHO/Europa: Informationen zu COVID-19 u.a. mit Erfahrungsbericht eines Patienten (10.8.2020)
<https://www.euro.who.int/de/health-topics/health-emergencies/coronavirus-covid-19>
- WHO COVID-19-Dashboard: <https://covid19.who.int/>
- Die WHO stellt umfangreiche Informationen und Dokumente zur Verfügung unter:
<https://www.who.int/emergencies/diseases/novel-coronavirus-2019>
- Tägliche Situation Reports der WHO:
<https://www.who.int/emergencies/diseases/novel-coronavirus-2019/situation-reports>