



Täglicher Lagebericht des RKI zur Coronavirus-Krankheit-2019 (COVID-19)

11.10.2021 – AKTUALISIERTER STAND FÜR DEUTSCHLAND

Bestätigte Fälle		7-Tage-Inzidenz (7-TI)		DIVI-Intensivregister Datenstand 10.10. 12:15 Uhr	Impfmonitoring Datenstand 11.10.
Gesamt ¹	aktive Fälle ²	Gesamt- Bevölkerung	Anzahl Kreise mit 7-TI > 25/100.000 EW	Veränderung der Fälle zum Vortag auf ITS	Anzahl Impfungen seit dem Vortag
+3.111 (4.313.384)	-5.100 [ca. 123.300]	66,5 Fälle/100.000 EW	±0 [385/411]	±0 [1.344]	Erstimpfungen: +5.867 Zweitimpfungen: +7.205
Hospitalisiert ¹	Genesene ³	Hospitalisierte gesamt	Anzahl Kreise mit 7-TI > 50/100.000 EW	Anteil COVID-19- Belegung an Gesamtzahl der betreibbaren ITS- Betten	Anzahl Geimpfter insgesamt mit mindestens einer/mit vollständiger Impfung ^{4, 5}
+97 (297.478)	+8.200 (ca. 4.095.900)	1,58 Fälle/100.000 EW	+3 [256/411]	6,1 %	N1: 56.991.542 N2: 54.264.564
Verstorbene ¹		Hospitalisierte ab 60 Jahre	Anzahl Kreise mit 7-TI > 100/100.000 EW	Erstaufnahmen auf ITS	Anteil Geimpfter insgesamt mit mindestens einer/mit vollständiger Impfung
+7 (94.209)		3,13 Fälle/100.000 EW	-3 [65/411]	+50	N1: 68,5 %⁴ N2: 65,3 %⁵

Zahlen in () Klammern zeigen kumulative Werte, Zahlen in [] Klammern zeigen die aktuellen Werte. Fußnoten werden im Anhang erläutert.

COVID-19-Verdachtsfälle und -Erkrankungen sowie Labornachweise von SARS-CoV-2 werden gemäß Infektionsschutzgesetz (IfSG) an das Gesundheitsamt gemeldet. Dieses übermittelt die Daten über die zuständige Landesbehörde an das Robert Koch-Institut (RKI). Im vorliegenden Lagebericht werden die an das RKI übermittelten Daten zu laborbestätigten COVID-19-Fällen dargestellt. Weitere Informationen sind unter www.rki.de/covid-19-situationsbericht zu finden.

– Änderungen seit dem letzten Bericht werden im Text in **Blau** dargestellt –

Zusammenfassung der aktuellen Lage

- Gestern wurden **3.111** neue Fälle und **7** neue Todesfälle übermittelt. Die Inzidenz der letzten 7 Tage liegt deutschlandweit bei **66,5** Fällen pro 100.000 Einwohner (EW). Die Werte für die 7-Tage-Inzidenz in den Bundesländern liegen zwischen **102,3** pro 100.000 EW in **Bremen** und **27,5** pro 100.000 EW in **Schleswig-Holstein**.
- Es wurden **97** Hospitalisierungen in Bezug auf COVID-19 übermittelt, die 7-Tage-Inzidenz der hospitalisierten Fälle liegt bei **1,58** Fällen pro 100.000 EW.
- Am **10.10.2021 (12:15 Uhr)** befanden sich **1.344** COVID-19-Fälle in intensivmedizinischer Behandlung (**±0** zum Vortag). Der Anteil an COVID-Fällen auf Intensivstation (ITS) liegt bei **6,1 %**.
- Seit dem 26.12.2020 wurden insgesamt **109.044.503** Impfungen verabreicht. Insgesamt haben **68,5 %** der Bevölkerung mindestens eine Impfung gegen COVID-19 bekommen.⁴ **65,3 %** wurden bereits vollständig gegen COVID-19 geimpft.⁵

Epidemiologische Lage in Deutschland (Datenstand 11.10.2021, 0:00 Uhr)

Es wurden **4.313.384 (+3.111)** labordiagnostisch bestätigte COVID-19-Fälle an das RKI übermittelt (s. Tabelle 1). Die geografische Verteilung der Fälle der letzten 7 Tage ist in Abbildung 1 dargestellt. Die genauen Inzidenzwerte der Kreise sowie dem RKI übermittelten Fälle mit Erkrankungsdatum seit dem 01.03.2020 sind tagesaktuell auf dem Dashboard verfügbar (<https://corona.rki.de/>).

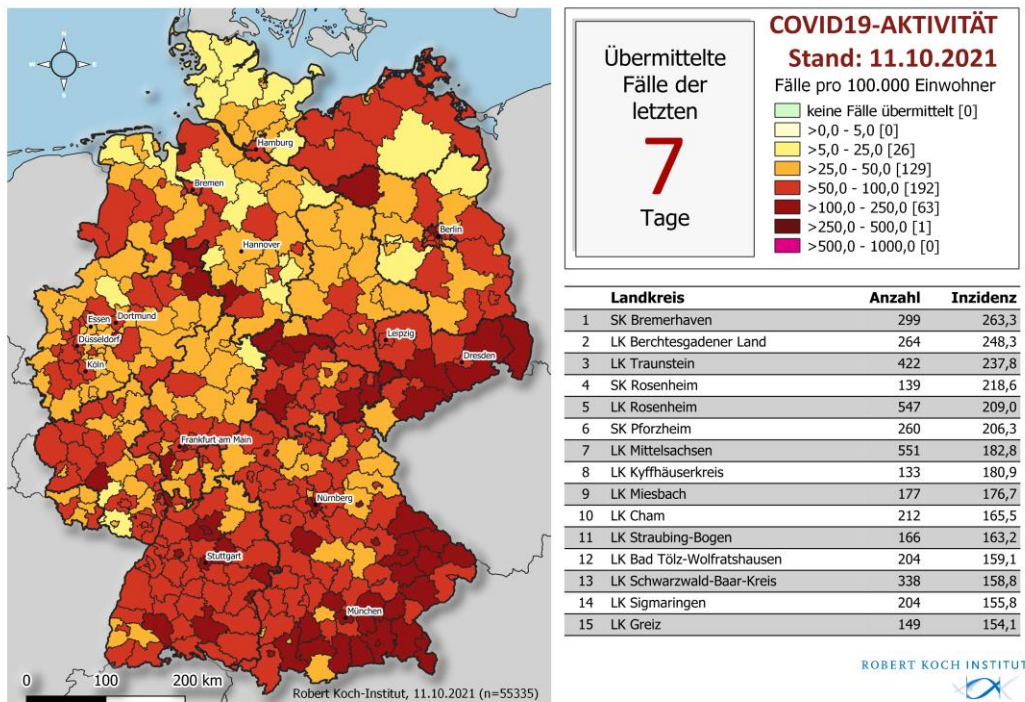


Abbildung 1: An das RKI übermittelte COVID-19-Fälle mit einem Meldedatum innerhalb der letzten 7 Tage in Deutschland nach Kreis und Bundesland (n = 55.335, 11.10.2021, 0:00 Uhr). Die Fälle werden in der Regel nach dem Kreis ausgewiesen, aus dem sie übermittelt wurden. Dies entspricht in der Regel dem Wohnort. Wohnort und wahrscheinlicher Infektionsort müssen nicht übereinstimmen.

Tabelle 1: An das RKI übermittelte COVID-19-Fälle und -Todesfälle sowie Hospitalisierungsinzidenz pro Bundesland in Deutschland (11.10.2021, 0:00 Uhr). Die Differenz zum Vortag bezieht sich auf Fälle, die dem RKI täglich übermittelt werden. Dies beinhaltet Fälle, die am gleichen Tag oder bereits an früheren Tagen an das Gesundheitsamt gemeldet worden sind.

Bundesland	Fälle kumulativ			Letzte 7 Tage			Todesfälle kumulativ	
	Fälle	Differenz Vortag	Fälle/100.000 EW	Fälle	Fälle/100.000 EW	Hospitalisierung/100.000 EW	Fälle	Fälle/100.000 EW
Baden-Württemberg	586.643	446	5.284	9.562	86,1	2,05	10.763	97
Bayern	748.034	1.097	5.693	12.173	92,6	1,77	15.772	120
Berlin	210.270	25	5.739	2.854	77,9	1,69	3.647	100
Brandenburg	118.038	59	4.664	1.247	49,3	0,99	3.866	153
Bremen	33.893	36	4.983	696	102,3	3,97	518	76
Hamburg	93.308	68	5.037	957	51,7	0,76	1.754	95
Hessen	338.930	143	5.386	3.925	62,4	1,65	7.781	124
Mecklenburg-Vorpommern	50.034	67	3.106	806	50,0	0,68	1.207	75
Niedersachsen	305.440	222	3.816	3.417	42,7	1,07	6.000	75
Nordrhein-Westfalen	972.857	362	5.427	9.360	52,2	1,28	17.926	100
Rheinland-Pfalz	183.946	224	4.488	2.321	56,6	1,32	4.017	98
Saarland	48.060	28	4.884	452	45,9	1,52	1.055	107
Sachsen	302.675	222	7.461	3.700	91,2	1,75	10.235	252
Sachsen-Anhalt	105.583	14	4.842	1.026	47,0	2,06	3.549	163
Schleswig-Holstein	77.397	52	2.659	801	27,5	1,06	1.693	58
Thüringen	138.276	46	6.522	2.038	96,1	3,68	4.426	209
Gesamt	4.313.384	3.111	5.187	55.335	66,5	1,58	94.209	113

Im Rahmen von Qualitätsprüfungen und Datenbereinigungen der Gesundheitsämter kann es gelegentlich vorkommen, dass bereits übermittelte Fälle im Nachhinein korrigiert bzw. wieder gelöscht werden. So kann es dazu kommen, dass in dieser Tabelle negative Werte bei der Differenz der im Vergleich zum Vortag übermittelten Fällen aufgeführt werden.

Abbildung 2 zeigt den Verlauf der an das RKI übermittelten COVID-19-Fälle pro 100.000 Einwohner der jeweils letzten 7 Tage in den Bundesländern und in Deutschland. Die Werte für die 7-Tage-Inzidenz in den Bundesländern liegen zwischen 102,3 pro 100.000 EW in Bremen und 27,5 pro 100.000 EW in Schleswig-Holstein.

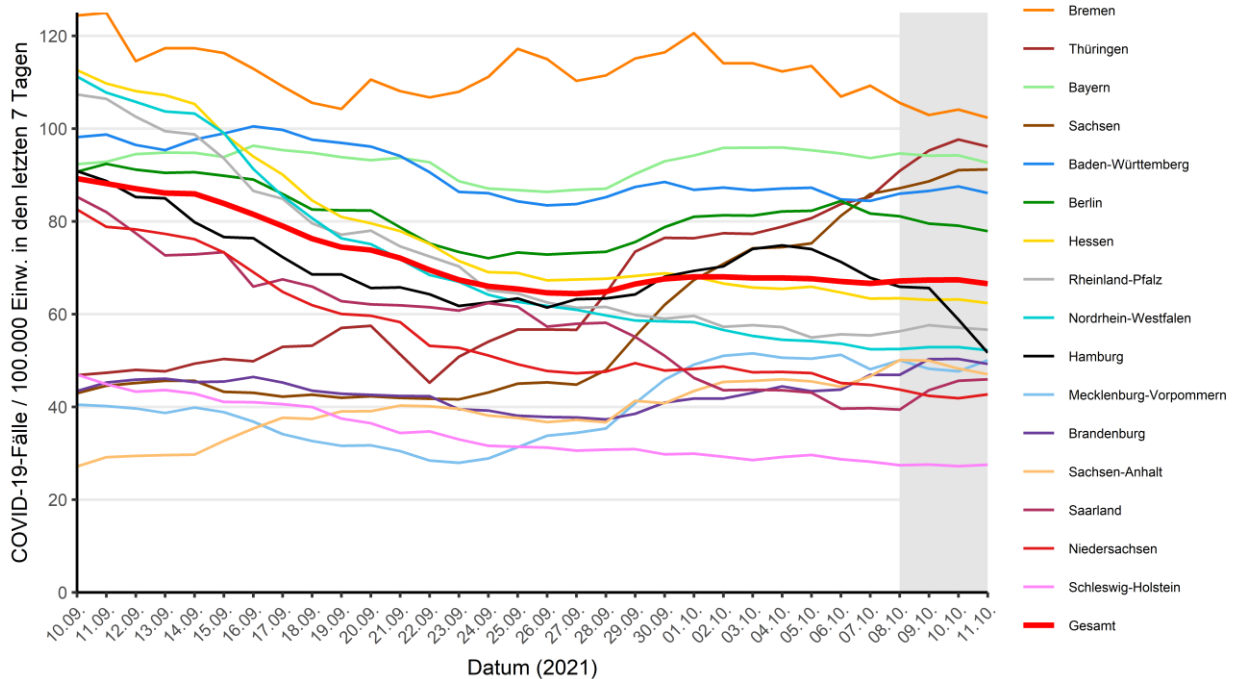


Abbildung 2: Darstellung der übermittelten COVID-19-Fälle/100.000 Einwohner über 7 Tage in Deutschland nach Bundesland und Meldedatum in den Gesundheitsämtern (11.10.2021, 0:00 Uhr). Für den grau markierten Bereich ist in den Folgetagen noch mit nachübermittelten Fällen und damit mit einer Erhöhung der Inzidenz zu rechnen.

Schätzung der Fallzahlen unter Berücksichtigung des Verzugs (Nowcasting) und der Reproduktionszahl

Den aktuell geschätzten Verlauf des 7-Tage-R-Werts zeigt Abbildung 3. Fehler! Verweisquelle konnte nicht gefunden werden..

7-Tage-R-Wert
0,98
(95%- Prädiktionsintervall: 0,91 - 1,05)

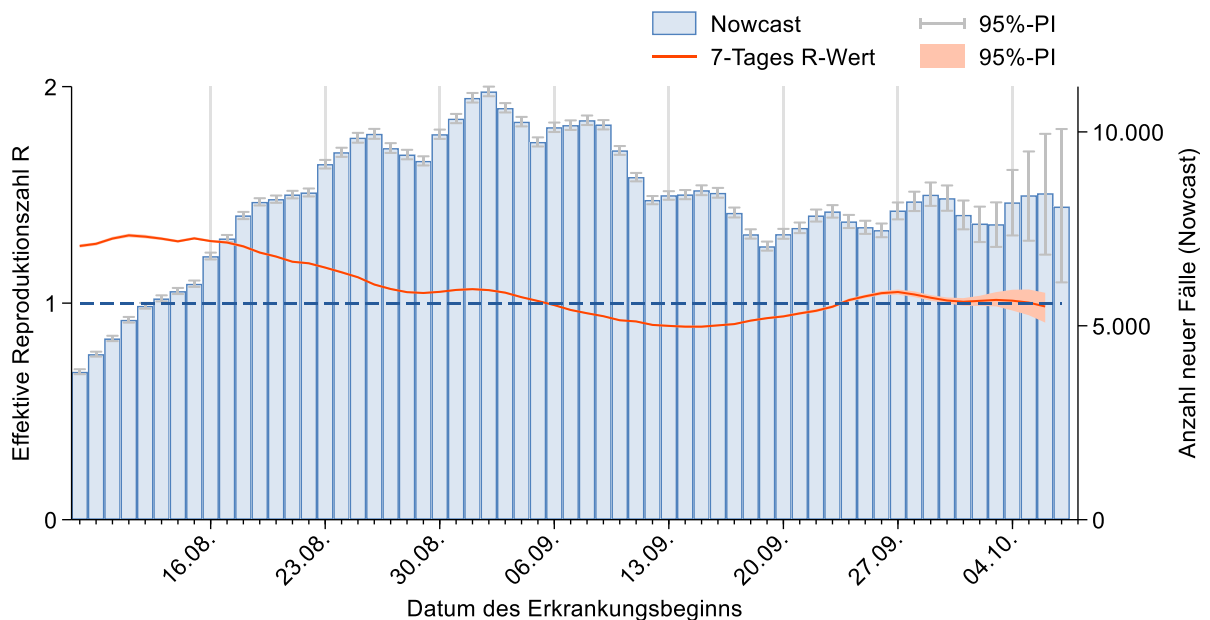


Abbildung 3: Darstellung des geschätzten R-Werts (in orange) in den letzten 60 Tagen, vor dem Hintergrund der durch das Nowcasting geschätzten Fallzahlen nach Erkrankungsbeginn (Stand 11.10.2021, 0:00 Uhr, unter Berücksichtigung der Fälle mit Erkrankungsbeginn bis 07.10.2021).

Unter <http://www.rki.de/covid-19-nowcasting> werden Beispielrechnungen und der täglich aktualisierten R-Wert als csv-Tabelle zur Verfügung gestellt. Eine detaillierte Beschreibung der Methodik ist unter [Schätzung der aktuellen Entwicklung der SARS-CoV-2-Epidemie in Deutschland - Nowcasting](#) verfügbar (Epid. Bull. 17 | 2020 vom 23.04.2020).

Anhang:

Hinweise zur Datenerfassung und -bewertung

Die in diesem Lagebericht dargestellten Daten stellen eine Momentaufnahme dar. Informationen zu Fällen können im Verlauf der Erkrankung durch die Gesundheitsämter nachermittelt und nachgetragen werden. Nicht für alle Variablen gelingt eine vollständige Erfassung.

Die Gesundheitsämter ermitteln ggf. zusätzliche Informationen, bewerten den Fall und leiten die notwendigen Infektionsschutzmaßnahmen ein. Die Daten werden gemäß Infektionsschutzgesetz spätestens am nächsten Arbeitstag vom Gesundheitsamt elektronisch an die zuständige Landesbehörde und von dort an das RKI übermittelt. Die Daten werden am RKI einmal täglich jeweils um 0:00 Uhr aktualisiert.

Durch die Dateneingabe und Datenübermittlung entsteht von dem Zeitpunkt der Meldung des Falls an das Gesundheitsamt bis zur Veröffentlichung durch das RKI ein Zeitverzug, sodass es Abweichungen hinsichtlich der Fallzahlen zu anderen Quellen geben kann.

Für die Berechnung der Inzidenzen werden die Daten der Bevölkerungsstatistik des Statistischen Bundesamtes mit Datenstand 31.12.2020 verwendet. Die Berechnung der 7-Tage-Inzidenz erfolgt auf Basis des Meldedatums, also dem Datum, an dem das lokale Gesundheitsamt Kenntnis über den Fall erlangt und ihn elektronisch erfasst hat. Für die 7-Tage-Inzidenz werden die Fälle mit Meldedatum der letzten 7 Tage gezählt.

Die Differenz zum Vortag, so wie sie im Lagebericht und Dashboard ausgewiesen wird, bezieht sich dagegen auf das Datum, wann der Fall erstmals in der Berichterstattung des RKI veröffentlicht wird. Es kann sein, dass z.B. durch Übermittlungsverzug dort auch Fälle enthalten sind, die ein Meldedatum vor mehr als 7 Tagen aufweisen. Gleichzeitig werden in der Differenz auch Fälle berücksichtigt, die aufgrund von Datenqualitätsprüfungen im Nachhinein gelöscht wurden, sodass von dieser Differenz nicht ohne weiteres auf die 7-Tage-Inzidenz geschlossen werden kann.

Anmerkungen

- 1 Die Differenz zum Vortag bezieht sich auf das Eingangsdatum am RKI; aufgrund des Übermittlungsverzugs können Fälle aus vorangegangenen Tagen darunter sein.
- 2 Die aktiven Fälle ergeben sich aus der Zahl der übermittelten Fälle abzüglich der Todesfälle und der geschätzten Zahl der Genesenen.
- 3 Der Algorithmus zur Schätzung der Genesenen berücksichtigt Angaben zum Erkrankungsbeginn und zur Hospitalisierung, jedoch nicht, ob ggf. Spätfolgen der Erkrankung vorliegen, weil diese Daten nicht regulär im Meldesystem erfasst werden.
- 4 Die Gesamtzahl mindestens einmal Geimpfter umfasst Personen, die Erstimpfungen mit folgenden Impfstoffen: Comirnaty® (BioNTech/Pfizer), Spikevax® (Moderna), Vaxzevria® (AstraZeneca) oder eine Impfung mit dem Impfstoff Janssen® (Johnson & Johnson) erhalten haben.
- 5 Vollständig gegen COVID-19 geimpft heißt: Zwei Impfdosen mit Vaxzevria® (AstraZeneca), Comirnaty® (BioNTech/Pfizer), Spikevax® (Moderna) oder eine Dosis mit Janssen® (Johnson & Johnson) bzw. eine einzelne Dosis bei COVID-19-Genesenen.