



Täglicher Lagebericht des RKI zur Coronavirus-Krankheit-2019 (COVID-19)

17.10.2020 – AKTUALISierter STAND FÜR DEUTSCHLAND

Gesamt (kumulativ)	
Bestätigte Fälle	Verstorbene
356.387 (+7.830*)	9.767 (+33*)
Anteil Verstorbene	Genesene
2,7%	ca. 290.000** (+2.400**)

Letzte 7 Tage	
Bestätigte Fälle	7-Tage-Inzidenz
33.742 (+2.767*)	40,6 Fälle/ 100.000 EW
Anzahl Kreise mit Fällen	Anzahl Kreise mit 7-Tage-Inzidenz > 50
411/412 (+0*)	84 (+13*)

* Änderung gegenüber Vortag, **geschätzter Wert

COVID-19-Verdachtsfälle und COVID-19-Erkrankungen sowie Labornachweise von SARS-CoV-2 werden gemäß Infektionsschutzgesetz (IfSG) an das Gesundheitsamt gemeldet. Das Gesundheitsamt übermittelt diese Daten über die zuständige Landesbehörde an das Robert Koch-Institut (RKI). Im vorliegenden Lagebericht werden die bundesweit einheitlich erfassten und an das RKI übermittelten Daten zu laborbestätigten COVID-19-Fällen dargestellt.

– Änderungen seit dem letzten Bericht werden im Text in **Blau** dargestellt –

Zusammenfassung der aktuellen Lage

- Aktuell ist ein beschleunigter Anstieg der Übertragungen in der Bevölkerung in Deutschland zu beobachten. Daher wird dringend appelliert, dass sich die gesamte Bevölkerung für den Infektionsschutz engagiert.
- Die Inzidenz der letzten 7 Tage ist deutschlandweit auf **40,6** Fälle pro 100.000 Einwohner (Einw.) angestiegen.
- Die 7-Tage-Inzidenz liegt in den Bundesländern Berlin und Bremen sehr deutlich, in Hessen, Nordrhein-Westfalen und dem Saarland deutlich über dem bundesweiten Durchschnittswert.
- **Die Anzahl der Landkreise mit einer erhöhten 7-Tage-Inzidenz von insgesamt >25 Fällen/ 100.000 Einw. steigt weiter an, auf mittlerweile 230 Stadt- und Landkreise. Hiervon liegen 12 Kreise bei > 100 Fällen/ 100.000 Einw. und 72 Kreisen bei > 50-100 Fällen/100.000 Einw.**
- Seit Anfang September steigt der Anteil der älteren Altersgruppen wieder an.
- Es treten weiterhin bundesweit zahlreiche COVID-19-bedingte Ausbrüche in verschiedenen Settings auf. Fallhäufungen werden insbesondere beobachtet im Zusammenhang mit Feiern im Familien- und Freundeskreis sowie u.a. in Alten- und Pflegeheimen.
- Insgesamt wurden in Deutschland **356.387** laborbestätigte COVID-19-Fälle an das RKI übermittelt, darunter **9.767** Todesfälle in Zusammenhang mit COVID-19-Erkrankungen.
- Die Nationale Teststrategie wurde aktualisiert und beinhaltet den zielgerichteten Einsatz von Antigentests und die Ausweitung der Testung auf weitere Personengruppen.

Epidemiologische Lage in Deutschland (Datenstand 17.10.2020, 0:00 Uhr)

In Einklang mit den internationalen Standards der WHO¹ und des ECDC² wertet das RKI alle labordiagnostischen PCR-Nachweise von SARS-CoV-2 unabhängig vom Vorhandensein oder der Ausprägung einer klinischen Symptomatik als COVID-19-Fälle. Im folgenden Bericht sind somit unter COVID-19-Fällen sowohl akute SARS-CoV-2-Infektionen als auch COVID-19-Erkrankungen zusammengefasst. Weitere Erläuterungen finden sich unter „Hinweise zur Datenerfassung und -bewertung“.

Allgemeine aktuelle Einordnung

Nach einer vorübergehenden Stabilisierung der Fallzahlen auf einem erhöhten Niveau Ende August und Anfang September ist aktuell in fast allen Bundesländern ein weiterer Anstieg der Übertragungen in der Bevölkerung zu beobachten (s. Abbildung 3). Der Anteil der COVID-19 Fälle in der älteren Bevölkerung nimmt aktuell leicht zu. Die berichteten R-Werte liegen seit Ende September über 1.

Bundesweit gibt es in verschiedenen Landkreisen Ausbrüche, die mit unterschiedlichen Situationen in Zusammenhang stehen, u.a. größeren Feiern im Familien- und Freundeskreis und in Betrieben. Es werden auch wieder vermehrt COVID-19-bedingte Ausbrüche in Alten- und Pflegeheimen gemeldet.

Der Anteil der Verstorbenen unter den seit der 30. Kalenderwoche gemeldeten COVID-19-Fällen liegt kontinuierlich unter 1% und hat damit im Vergleich zum Infektionsgeschehen im Frühjahr, insbesondere im April, deutlich abgenommen (vgl. Lagebericht vom 13.10.2020). Eine mögliche Veränderung des Virus, die zu einem mildereren Verlauf führt, wird jedoch nicht als Ursache hierfür gesehen. Stattdessen gibt es für den niedrigeren Anteil an Verstorbenen verschiedene Gründe: Einerseits sind unter den Fällen derzeit vor allem jüngere Menschen, die meist weniger schwer erkranken. Andererseits werden durch die breite Teststrategie auch vermehrt milde Fälle erfasst.

Aktuell nehmen jedoch die Erkrankungen unter älteren Menschen wieder zu. Da diese häufiger einen schweren Verlauf durch COVID-19 aufweisen, steigt ebenso die Anzahl an schweren Fällen und Todesfällen. Diese können vermieden werden, wenn wir mit Hilfe der Infektionsschutzmaßnahmen die Ausbreitung des SARS-CoV-2-Virus verhindern.

Daher ist es weiterhin notwendig, dass sich die gesamte Bevölkerung für den Infektionsschutz engagiert, z.B. indem sie Abstands- und Hygieneregeln konsequent – auch im Freien – einhält, Innenräume lüftet und, wo geboten, eine Mund-Nasen-Bedeckung korrekt trägt. Menschenansammlungen – besonders in Innenräumen – sollten möglichst gemieden und Feiern auf den engsten Familien- und Freundeskreis beschränkt bleiben.

Am 15. Oktober 2020 trat die Verordnung zum Anspruch auf Testung mit einem direkten Erregernachweis des Coronavirus SARS-CoV-2 in Kraft. Im Zuge dessen wurde auch die Nationale Teststrategie angepasst. Übergeordnetes Ziel der Nationalen Teststrategie ist weiterhin die Versorgung symptomatischer COVID-19-Fälle, der Schutz vulnerabler Gruppen sowie die Verhütung der Verbreitung des Coronavirus SARS-CoV-2. Die Aktualisierung beinhaltet den zielgerichteten Einsatz von Antigentests und die Ausweitung der Testung auf weitere Personengruppen. Weitere Informationen sind unter folgendem Link abrufbar:

https://www.rki.de/DE/Content/InfAZ/N/Neuartiges_Coronavirus/Teststrategie/Nat-Teststrat.html

¹ World Health Organization https://www.who.int/publications/i/item/WHO-2019-nCoV-Surveillance_Case_Definition-2020.1

² European Centre for Disease Prevention and Control <https://www.ecdc.europa.eu/en/covid-19/surveillance/case-definition>

Geografische Verteilung

Es wurden **356.387 (+7.830)** labordiagnostisch bestätigte COVID-19-Fälle an das RKI übermittelt (s. Tabelle 1).

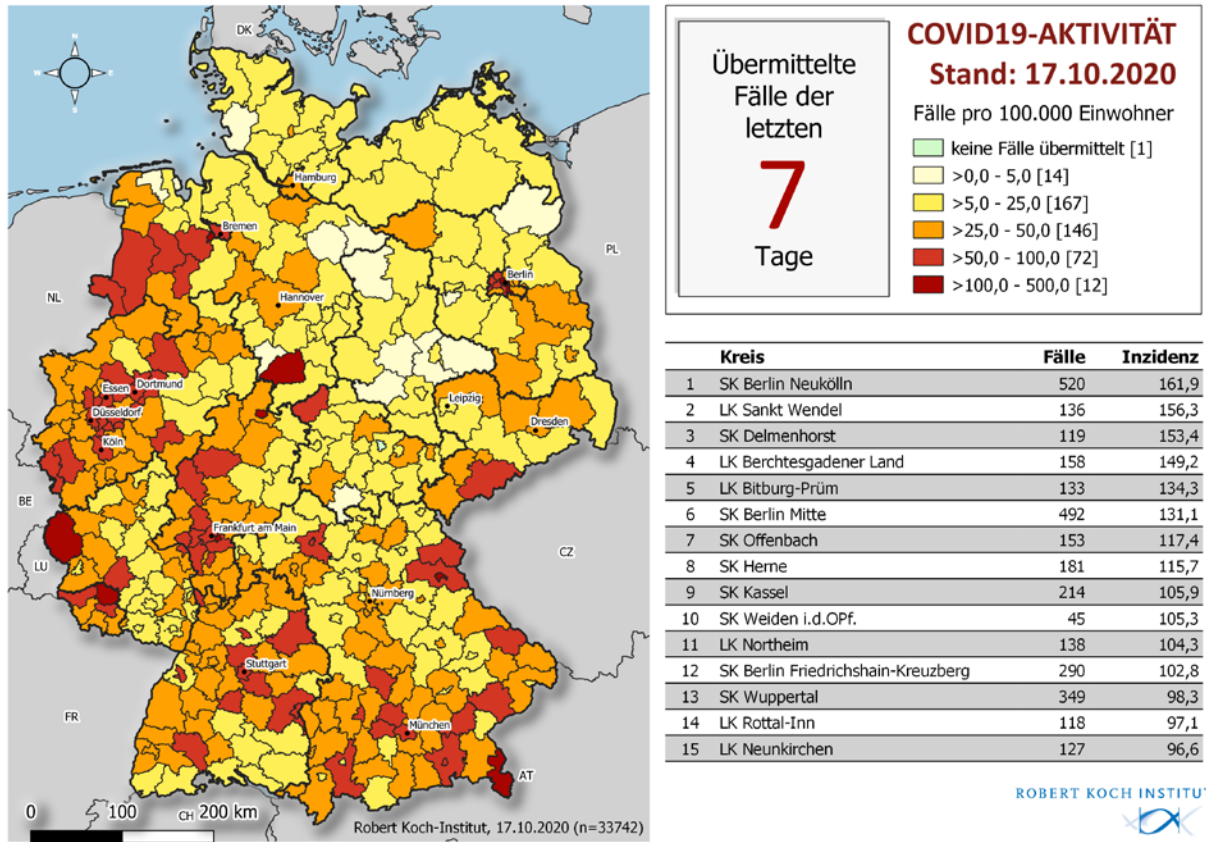


Abbildung 1: An das RKI übermittelte COVID-19-Fälle mit einem Meldedatum innerhalb der letzten 7 Tage in Deutschland nach Kreis und Bundesland (n=33.742), 17.10.2020, 0:00 Uhr). Die Fälle werden in der Regel nach dem Kreis ausgewiesen, aus dem sie übermittelt wurden. Dies entspricht in der Regel dem Wohnort. Wohnort und wahrscheinlicher Infektionsort müssen nicht übereinstimmen.

Tabelle 1: An das RKI übermittelte COVID-19-Fälle und -Todesfälle pro Bundesland in Deutschland (17.10.2020, 0:00 Uhr). Die Differenz zum Vortag bezieht sich auf Fälle, die dem RKI täglich übermittelt werden. Dies beinhaltet Fälle, die am gleichen Tag oder bereits an früheren Tagen an das Gesundheitsamt gemeldet worden sind.

Bundesland	Fälle kumulativ			Letzte 7 Tage		Todesfälle kumulativ	
	Fälle	Differenz Vortag	Fälle/100.000 Einw.	Fälle	Fälle/100.000 Einw.	Fälle	Fälle/100.000 Einw.
Baden-Württemberg	58.653	1198	528	4.683	42,2	1.927	17,4
Bayern	77.904	1224	594	5.131	39,1	2.714	20,7
Berlin	20.764	676	566	2.882	78,5	240	6,5
Brandenburg	5.305	94	210	497	19,7	172	6,8
Bremen	3.477	100	510	533	78,2	62	9,1
Hamburg	9.457	1	512	486	26,3	278	15,0
Hessen	25.033	882	398	3.372	53,6	572	9,1
Mecklenburg-Vorpommern*	1.590	0	99	203	12,6	20	1,2
Niedersachsen	25.287	563	316	2.421	30,3	710	8,9
Nordrhein-Westfalen	88.204	1889	491	9.402	52,4	1.943	10,8
Rheinland-Pfalz	13.227	343	323	1.292	31,6	263	6,4
Saarland	4.221	208	428	585	59,3	177	17,9
Sachsen	9.738	403	239	1.260	30,9	257	6,3
Sachsen-Anhalt	3.134	77	143	210	9,6	71	3,2
Schleswig-Holstein	5.600	90	193	387	13,3	163	5,6
Thüringen	4.793	82	225	398	18,7	198	9,3
Gesamt	356.387	7.830	429	33.742	40,6	9.767	11,7

Im Rahmen von Qualitätsprüfungen und Datenbereinigungen der Gesundheitsämter kann es gelegentlich vorkommen, dass bereits übermittelte Fälle im Nachhinein korrigiert bzw. wieder gelöscht werden. So kann es dazu kommen, dass in dieser Tabelle negative Werte bei der Differenz der im Vergleich zum Vortag übermittelten Fällen aufgeführt werden.

*Aus Mecklenburg-Vorpommern wurden gestern keine Daten übermittelt

Zeitlicher Verlauf

Die dem RKI übermittelten Fälle mit Erkrankungsdatum seit dem 01.03.2020 sind in Abbildung 2 dargestellt. Bezogen auf diese Fälle ist bei 144.219 Fällen (40%) der Erkrankungsbeginn nicht bekannt bzw. sind diese Fälle nicht symptomatisch erkrankt. Für diese Fälle wird in Abbildung 2 daher das Meldedatum angezeigt.

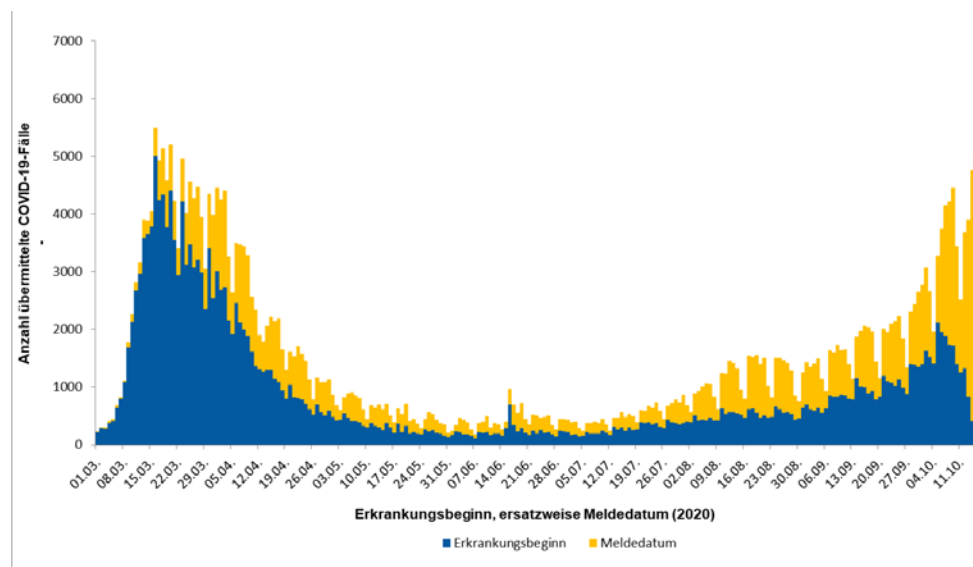


Abbildung 2: Anzahl der an das RKI übermittelten COVID-19-Fälle nach Erkrankungsbeginn, ersatzweise nach Meldedatum. Dargestellt werden nur Fälle mit Erkrankungsbeginn oder Meldedatum seit dem 01.03.2020 (16.10.2020, 0:00 Uhr).

Der Bericht stellt eine Momentaufnahme dar und wird täglich aktualisiert.

Abbildung 3 zeigt den Verlauf über die an das RKI übermittelten COVID-19-Fälle pro 100.000 Einwohner der jeweils letzten 7 Tage in den Bundesländern und in Deutschland. In Berlin und Bremen ist ein starker Anstieg der Inzidenz seit Mitte bzw. Ende September zu beobachten. Sie liegt sehr deutlich über der bundesweiten Gesamtinzidenz. In Hessen, Nordrhein-Westfalen und dem Saarland liegt sie deutlich, in Baden-Württemberg leicht über der bundesweiten Gesamtinzidenz.

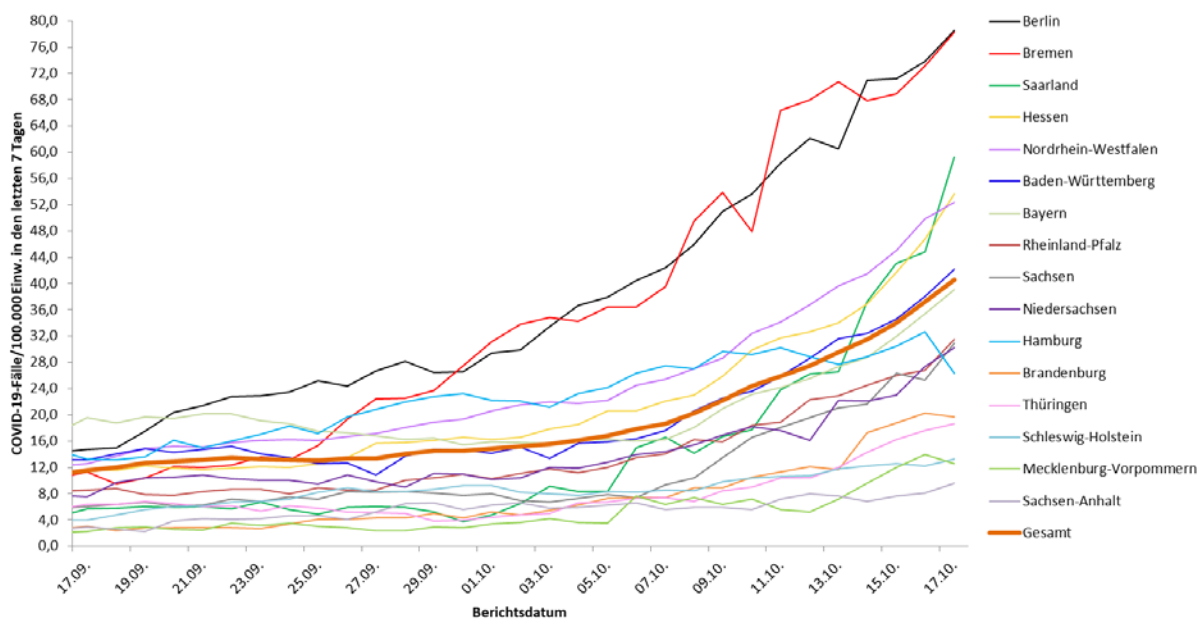


Abbildung 3: Darstellung der übermittelten COVID-19-Fälle/100.000 Einwohner über 7 Tage in Deutschland nach Bundesland (17.10.2020, 0:00 Uhr). In Bundesländern mit vergleichsweise niedrigen Bevölkerungszahlen können auch schon kleinere Anstiege der Fallzahlen zu einer deutlichen Erhöhung der 7-Tage-Inzidenz führen.

Betreuung, Unterbringung und Tätigkeit in Einrichtungen

Gemäß Infektionsschutzgesetz kann für die COVID-19-Fälle auch übermittelt werden, ob sie in einer für den Infektionsschutz relevanten Einrichtung betreut, untergebracht oder tätig sind. Es wird dabei zwischen verschiedenen Arten von Einrichtungen unterschieden (Tabelle 2).

Da Angaben zu Betreuung, Unterbringung und Tätigkeit bei 31% der Fälle fehlen, ist die Anzahl der Fälle mit einer Betreuung, Unterbringung oder Tätigkeit in den einzelnen Einrichtungen als Mindestangabe zu verstehen. Für die übermittelten COVID-19-Fälle aus allen genannten Einrichtungen ist jedoch unbekannt, wie hoch der Anteil derer ist, die sich auch in dieser Einrichtung angesteckt haben.

Die Zahl der COVID-19-Fälle war am höchsten unter den Betreuten und Tätigen in Einrichtungen gemäß § 36 IfSG und den Tätigen in Einrichtungen nach § 23 (Tabelle 2). Der Zahl verstorbener Fälle war unter den in diesen Einrichtungen Betreuten besonders hoch.

Von den Fällen unter Personal in medizinischen Einrichtungen (§23) waren 73% weiblich und 27% männlich. Der Altersmedian lag bei 40 Jahren. Die hohen Fallzahlen bei Betreuten und Tätigen in Einrichtungen nach §36 IfSG stehen im Einklang mit der Anzahl der berichteten Ausbrüche in Alten- und Pflegeheimen. Die Fallzahlen bei Tätigen im Lebensmittelbereich (§42 IfSG) ist größtenteils auf Ausbrüche in fleischverarbeitenden Betrieben zurückzuführen.

Tabelle 2: An das RKI übermittelte COVID-19-Fälle nach Tätigkeit oder Betreuung in Einrichtungen mit besonderer Relevanz für die Transmission von Infektionskrankheiten (353.729* Fälle, davon 112.375 ohne diesbezügliche Angaben; 17.10.2020, 0:00 Uhr).

Einrichtung gemäß		Gesamt	Hospitalisiert	Verstorben	Genesen (Schätzung)
§ 23 IfSG (z.B. Krankenhäuser, ärztliche Praxen, Dialyseeinrichtungen und Rettungsdienste)	Betreut/untergebracht	4.624	3.108	727	3.600
	Tätigkeit in Einrichtung	17.409	725	24	16.600
§ 33 IfSG (z.B. Kitas, Kinderhorte, Schulen, Heime und Ferienlager)	Betreut/untergebracht*	11.725	162	1	10.100
	Tätigkeit in Einrichtung	5.693	222	8	5.000
§ 36 IfSG (z.B. Pflegeeinrichtungen, Obdachlosenunterkünfte, Einrichtungen zur gemeinschaftlichen Unterbringung von Asylsuchenden, sonstige Massenunterkünfte, Justizvollzugsanstalten)	Betreut/untergebracht	21.259	4.536	3.779	16.700
	Tätigkeit in Einrichtung	11.829	494	43	11.400
§ 42 IfSG (z.B. Fleischindustrie oder Küchen von Gaststätten und sonstigen Einrichtungen der Gemeinschaftsverpflegung)	Tätigkeit in Einrichtung	6.996	273	5	6.500
Ohne Tätigkeit, Betreuung oder Unterbringung in genannten Einrichtungen		161.819	20.236	3.786	144.600

*für Betreuung nach § 33 IfSG werden nur Fälle < 18 Jahren berücksichtigt, da bei anderer Angabe von Fehleingaben ausgegangen wird

Aufgrund von Änderungen in der Datenerfassung können bei Fällen, die in der neuesten Softwareversion erfasst werden, in den derzeitigen Abfragen nicht alle Angaben berücksichtigt werden. Die Abfrage wird innerhalb der nächsten Tage angepasst.

Ausbrüche

In 230 Kreisen liegt eine erhöhte 7-Tage-Inzidenz mit über 25 Fällen/100.000 Einwohner vor. Mittlerweile weisen davon 12 Stadt- bzw. Landkreise eine Inzidenz von über 100 Fällen/100.000 Einwohner auf, in weiteren 72 Kreisen liegt die 7-Tage-Inzidenz über 50-100 Fälle/100.000 Einwohner. Abbildung 1 weist die am stärksten betroffenen 15 Landkreise aus. Die genauen Inzidenzwerte der weiteren Landkreise können dem Dashboard entnommen werden (<https://corona.rki.de/>).

In den meisten Kreisen handelt es sich zumeist um ein diffuses Geschehen mit vermehrten Häufungen in Zusammenhang mit privaten Feiern im Familien- und Freundeskreis. In einigen Fällen liegt ein konkreter größerer Ausbruch als Ursache für den starken Anstieg in den betroffenen Kreisen vor. Zum Anstieg der Inzidenz tragen aber nach wie vor auch viele kleinere Ausbrüche in Alten- und Pflegeheimen sowie Ausbrüche in Krankenhäusern, Einrichtungen für Asylbewerber und Geflüchtete, Gemeinschaftseinrichtungen, Kindertagesstätten und Schulen, verschiedenen beruflichen Settings sowie in Zusammenhang mit religiösen Veranstaltungen bei.

In den betroffenen Berliner Bezirken handelt es sich um ein diffuses Geschehen, zum Teil getragen durch junge, international Reisende und Feiernde, die sich unterwegs bzw. auch auf Partys anstecken und diese Infektionen dann in ihren Haushalten und Familien verbreiten (<https://www.berlin.de/corona/massnahmen/verordnung/>).

Im LK Northeim kam es in einer Niederlassung einer religiösen Gemeinschaft zu einem Ausbruch unter Mitarbeitenden, Bewohner*innen und Gästen. Nachdem bei symptomatischen Personen SARS-COV-2 nachgewiesen worden war, wurden Reihentests bei >250 Personen durchgeführt. Die meisten dieser Test sind ausgewertet und es liegen für >120 Personen positive Testergebnisse vor. Innerhalb der Glaubensgemeinschaft sowie in der betroffenen Gemeinde wurden gezielte situationsbezogene Infektionsschutzmaßnahmen angeordnet, u.a. Einschränkungen bei Sport- und Freizeitaktivitäten.

Der Bericht stellt eine Momentaufnahme dar und wird täglich aktualisiert.

Schätzung der Fallzahlen unter Berücksichtigung des Verzugs (Nowcasting) und der Reproduktionszahl (R)

Die Reproduktionszahl R bezeichnet die Anzahl der Personen, die im Durchschnitt von einem Fall angesteckt werden. Diese lässt sich nicht aus den Meldedaten ablesen, sondern nur durch statistische Verfahren schätzen, zum Beispiel auf der Basis des Nowcastings (s. Abbildung 4).

4-Tage-R-Wert	7-Tage-R-Wert
1,40	1,37
(95%-Prädiktionsintervall: 1,15 - 1,71)	(95%- Prädiktionsintervall: 1,23 – 1,53)

Durch Verzögerungen bei der Übermittlung der Fallzahlen an Wochenendtagen kommt es zu zyklischen Schwankungen des 4-Tage-R-Wertes. Der 7-Tages-R-Wert verläuft deutlich gleichmäßiger, da jeweils alle Wochentage in die Bestimmung eines Wertes eingehen.

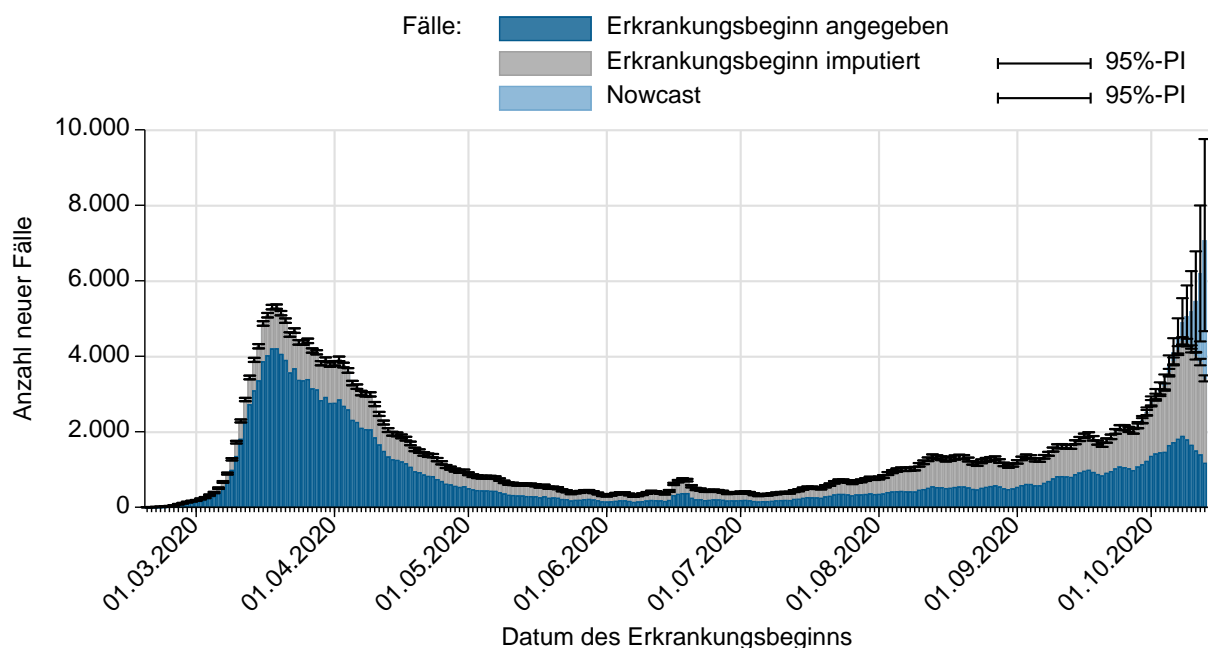


Abbildung 4: Darstellung der an das RKI übermittelten COVID-19-Fälle mit bekanntem Erkrankungsbeginn (dunkelblau), geschätztem Erkrankungsbeginn für Fälle mit fehlender Eingabe des Erkrankungsbeginns (grau) und geschätzter Verlauf der noch nicht übermittelten Fälle (hellblau) (Stand 17.10.2020, 0:00 Uhr, unter Berücksichtigung der Fälle bis 13.10.2020).

Die berichteten R-Werte liegen seit Ende September über 1.

Unter <http://www.rki.de/covid-19-nowcasting> werden Beispielrechnungen und beide täglich aktualisierten R-Werte als Excel-Tabelle zur Verfügung gestellt. Eine detaillierte Beschreibung der Methodik ist verfügbar unter

https://www.rki.de/DE/Content/Infekt/EpidBull/Archiv/2020/17/Art_02.html (Epid. Bull. 17 | 2020 vom 23.04.2020).

Hinweise zur Datenerfassung und -bewertung

Im Lagebericht werden die bundesweit einheitlich erfassten und an das RKI übermittelten Daten zu laborbestätigten COVID-19-Fällen (COVID-19-Erkrankungen und akute SARS-CoV-2-Infektionen) dargestellt. COVID-19-Verdachtsfälle und -Erkrankungen sowie Nachweise von SARS-CoV-2 werden gemäß Infektionsschutzgesetz an das zuständige Gesundheitsamt gemeldet. Die Daten stellen eine Momentaufnahme dar. Informationen zu Fällen können im Verlauf der Erkrankung nachermittelt und im Meldewesen nachgetragen werden. Nicht für alle Variablen gelingt eine vollständige Erfassung.

Die Gesundheitsämter ermitteln ggf. zusätzliche Informationen, bewerten den Fall und leiten die notwendigen Infektionsschutzmaßnahmen ein. Die Daten werden spätestens am nächsten Arbeitstag vom Gesundheitsamt elektronisch an die zuständige Landesbehörde und von dort an das RKI übermittelt. Am RKI werden sie mittels weitgehend automatisierter Algorithmen validiert. Es werden nur Fälle veröffentlicht, bei denen eine labordiagnostische Bestätigung unabhängig vom klinischen Bild vorliegt. Die Daten werden am RKI einmal täglich jeweils um 0:00 Uhr aktualisiert.

Durch die Dateneingabe und Datenübermittlung entsteht von dem Zeitpunkt des Bekanntwerdens des Falls bis zur Veröffentlichung durch das RKI ein Zeitverzug, sodass es Abweichungen hinsichtlich der Fallzahlen zu anderen Quellen geben kann.

Seit 08.10.2020 verwendet das RKI für die Berechnung der Inzidenzen die Daten der Bevölkerungsstatistik des Statistischen Bundesamtes mit Datenstand 31.12.2019, die seit kurzem bundesweit in ausreichender Detailtiefe zur Verfügung stehen. Dadurch kann es zu leichten Änderungen bei den Inzidenzen kommen. Die Berechnung der 7-Tage-Inzidenz erfolgt auf Basis des Meldedatums, also dem Datum, an dem das lokale Gesundheitsamt Kenntnis über den Fall erlangt und ihn elektronisch erfasst hat. Für die heutige 7-Tage-Inzidenz werden die Fälle mit Meldedatum der letzten 7 Tage gezählt.

Die Differenz zum Vortag, so wie sie im Lagebericht und Dashboard ausgewiesen wird, bezieht sich dagegen auf das Datum, wann der Fall erstmals in der Berichterstattung des RKI veröffentlicht wird. Es kann sein, dass z.B. durch Übermittlungsverzug dort auch Fälle enthalten sind, die ein Meldedatum vor mehr als 7 Tagen aufweisen. Gleichzeitig werden in der Differenz auch Fälle berücksichtigt, die aufgrund von Datenqualitätsprüfungen im Nachhinein gelöscht wurden, sodass von dieser Differenz nicht ohne weiteres auf die 7-Tage-Inzidenz geschlossen werden kann.

DIVI-Intensivregister

Die Deutsche Interdisziplinäre Vereinigung für Intensiv- und Notfallmedizin (DIVI) führt gemeinsam mit dem RKI das DIVI-Intensivregister: <https://www.intensivregister.de>.

Das Register erfasst intensivmedizinisch behandelte COVID-19-Patienten und Bettenkapazitäten auf Intensivstationen von allen Krankenhäusern in Deutschland und gibt einen Überblick darüber, in welchen Kliniken aktuell wie viele Kapazitäten auf Intensivstationen zur Verfügung stehen. Seit dem 16.04.2020 ist die Meldung für alle intensivbettenführenden Krankenhausstandorte verpflichtend.

Mit Stand 17.10.2020 (12:15 Uhr) beteiligen sich **1.284** Klinikstandorte an der Datenerhebung. Insgesamt wurden **30.058** Intensivbetten registriert, wovon **21.244** (71%) belegt sind; **8.814** (28%) Betten sind aktuell frei. Im Rahmen des DIVI-Intensivregisters wird außerdem die Anzahl der intensivmedizinisch behandelten COVID-19-Fälle erfasst (siehe Tabelle 3).

Tabelle 3: Im DIVI-Intensivregister erfasste intensivmedizinisch behandelte COVID-19-Fälle (17.10.2020, 12:15 Uhr)

	Anzahl Fälle	Anteil	Änderung Vortag*
In intensivmedizinischer Behandlung	730		+40
- davon invasiv beatmet	345	47%	+4
Abgeschlossene Behandlung	18.644		+84
- davon verstorben	4.363	23%	+12

* Bei der Interpretation der Zahlen muss beachtet werden, dass die Anzahl der meldenden Standorte und der damit verbundenen gemeldeten Behandlungen täglich schwankt. Dadurch kann es an einzelnen Tagen auch zu einer (starken) Abnahme oder Zunahme der kumulativen abgeschlossenen Behandlungen und Todesfälle im Vergleich zum Vortag kommen.

Risikobewertung durch das RKI

Aufgrund der zuletzt gestiegenen Fallzahlen wurde in der Risikobewertung des RKI am 07.10.2020 die Beschreibung der epidemiologischen Situation angepasst. Die aktuelle Version findet sich unter folgendem Link:

https://www.rki.de/DE/Content/InfAZ/N/Neuartiges_Coronavirus/Risikobewertung.html

Empfehlungen und Maßnahmen in Deutschland

Aktuelles

- Informationen des Bundesgesundheitsministeriums: Fragen und Antworten zu Coronatests bei Einreisen nach Deutschland
<https://www.bundesgesundheitsministerium.de/coronavirus-infos-reisende/faq-tests-einreisende.html>
- Zu aktuellen Entwicklungen und Maßnahmen informiert das Bundesgesundheitsministerium auf seinen Internetseiten
<https://www.bundesgesundheitsministerium.de/coronavirus.html>
<https://www.bundesgesundheitsministerium.de/coronavirus/chronik-coronavirus.html>

Neue Dokumente

- Corona-KiTa-Studie: Monatsbericht September 2020 (16.10.2020)
https://www.rki.de/DE/Content/InfAZ/N/Neuartiges_Coronavirus/Projekte_RKI/KiTaStudie_September.pdf
- Die Pandemie in Deutschland in den nächsten Monaten - Ziele, Schwerpunktthemen und Instrumente für den Infektionsschutz (13.10.2020)
https://www.rki.de/DE/Content/InfAZ/N/Neuartiges_Coronavirus/Strategie_Ergaenzung_Covid
- Präventionsmaßnahmen in Schulen während der COVID-19-Pandemie (12.10.2020):
https://www.rki.de/DE/Content/InfAZ/N/Neuartiges_Coronavirus/Praevention-Schulen.pdf
- SARS-CoV-2-Testkriterien für Schulen während der COVID-19-Pandemie (12.10.2020):
https://www.rki.de/DE/Content/InfAZ/N/Neuartiges_Coronavirus/Teststrategie/Testkriterien-Schulen.pdf

Aktualisierte Dokumente

- Häusliche Quarantäne: Flyer für Kontaktpersonen (16.10.2020)
https://www.rki.de/DE/Content/InfAZ/N/Neuartiges_Coronavirus/Quarantaene/Inhalt.html
- Steckbrief zu COVID-19 (16.10.2020) *Diagnostik, Immunität, Tenazität*
https://www.rki.de/DE/Content/InfAZ/N/Neuartiges_Coronavirus/Steckbrief.html
- Ausweisung internationaler Risikogebiete durch das Auswärtige Amt, BMG und BMI (15.10.2020)
https://www.rki.de/DE/Content/InfAZ/N/Neuartiges_Coronavirus/Risikogebiete_neu.html
- Hinweise zur Testung von Patienten auf Infektion mit dem neuartigen Coronavirus SARS-CoV-2 (15.10.2020)
https://www.rki.de/DE/Content/InfAZ/N/Neuartiges_Coronavirus/Vorl_Testung_nCoV.html
- Nationale Teststrategie – wer wird in Deutschland auf das Vorliegen einer SARS-CoV-2 Infektion getestet? (14.10.2020)
https://www.rki.de/DE/Content/InfAZ/N/Neuartiges_Coronavirus/Teststrategie/Nat-Teststrat.html
- Rollout von DEMIS-SARS-CoV-2 – Wöchentlich aktualisierte Karte online verfügbar (14.10.2020)
https://www.rki.de/DE/Content/Infekt/IfSG/DEMIS/DEMIS_node.html

- Information für Reisende in verschiedenen Sprachen (14.10.2020)
https://www.rki.de/DE/Content/InfAZ/N/Neuartiges_Coronavirus/Transport/Info_Reisende_Tab.html
- Optionen zum Management von Kontaktpersonen unter Personal von Alten- und Pflegeeinrichtungen bei Personalmangel (12.10.2020)
https://www.rki.de/DE/Content/InfAZ/N/Neuartiges_Coronavirus/Personal_Pflege.html
- Corona-Warn-App: aktualisierte Kennzahlen (12.10.2020)
https://www.rki.de/DE/Content/InfAZ/N/Neuartiges_Coronavirus/WarnApp/Warn_App.html
- STAKOB: Hinweise zu Erkennung, Diagnostik und Therapie von Patienten mit COVID-19 (09.10.2020)
https://www.rki.de/DE/Content/Kommissionen/Stakob/Stellungnahmen/Stellungnahme-Covid-19_Therapie_Diagnose.pdf
- Antworten auf häufig gestellte Fragen zum Coronavirus SARS-CoV-2 -Infektionsschutzmaßnahmen (09.10.2020)
<https://www.rki.de/SharedDocs/FAQ/NCOV2019/gesamt.html>

Epidemiologische Lage global

Zahlen und weitere Informationen zu COVID-19-Fällen in anderen Ländern finden Sie auf den Internetseiten des ECDC: <https://www.ecdc.europa.eu/en/geographical-distribution-2019-ncov-cases>

Das WHO Regionalbüro für Europa, die Europäische Kommission und das Europäische Observatorium für Gesundheitssysteme und Gesundheitspolitik haben den COVID-19 Health System Response Monitor (HSRM) veröffentlicht. Er dient dazu, aktuelle Informationen aus den europäischen Ländern zu sammeln und deren Reaktionen auf die Krise zu dokumentieren. Der Fokus liegt dabei auf Gesundheitssystemen und Public-Health-Initiativen (Zugang auf Englisch):

<https://www.covid19healthsystem.org/mainpage.aspx>

Empfehlungen und Maßnahmen global

Europa

- In Unterstützung zur „Empfehlung zur Koordinierung von Maßnahmen mit Auswirkungen auf die Freizügigkeit“ des Europäischen Rates stellt das ECDC Karten zu Indikatoren zur Verfügung
<https://www.ecdc.europa.eu/en/covid-19/situation-updates/weekly-maps-coordinated-restriction-free-movement>
- Das ECDC stellt zudem zahlreiche Dokumente und Informationen zur Verfügung unter:
<https://www.ecdc.europa.eu/en/covid-19-pandemic>
- Daten zu Fallzahlen und 7-Tage-Inzidenzen weltweit findet man auf dem Dashboard des ECDC:
<https://gap.ecdc.europa.eu/public/extensions/COVID-19/COVID-19.html>

Weltweit

- WHO/Europa: Informationen zu COVID-19
<https://www.euro.who.int/de/health-topics/health-emergencies/coronavirus-covid-19>
- WHO COVID-19-Dashboard:
<https://covid19.who.int/>
- Die WHO stellt umfangreiche Informationen und Dokumente zur Verfügung unter:
<https://www.who.int/emergencies/diseases/novel-coronavirus-2019>
- Wöchentliche Situation Reports der WHO:
<https://www.who.int/emergencies/diseases/novel-coronavirus-2019/situation-reports>