



# Täglicher Lagebericht des RKI zur Coronavirus-Krankheit-2019 (COVID-19)

14.03.2021 – AKTUALISIERTER STAND FÜR DEUTSCHLAND

Bestätigte Fälle		7-Tage-Inzidenz (7-TI)			Impfmonitoring	DIVI-Intensivregister
Gesamt <sup>1</sup>	aktive Fälle <sup>2</sup>	Gesamt-Bevölkerung		Anzahl Kreise mit 7-TI > 50/ 100.000 EW	Anzahl Impfungen seit dem Vortag <sup>4</sup>	Veränderung zum Vortag der Fälle in intensivmedizinischer Behandlung
+10.790 (2.569.245)	+5.300 [ca. 137.900]	79 Fälle/100.000 EW		+10 [311/412]	- -	+54 [2.775]
Genesene <sup>3</sup>	Verstorbene <sup>1</sup>	60-79 Jahre	80+ Jahre	Anzahl Kreise mit 7-TI > 100/ 100.000 EW	Anzahl Geimpfter insgesamt mit einer/zwei Impfung/en und Anteil an Bevölkerung <sup>4</sup>	Auf ITS verstorben zum Vortag
+5.400 (ca. 2.358.000)	+70 (73.371)	49 Fälle/100.000 EW	52	+1 [98/412]	- -	+53

Zahlen in ( ) Klammern zeigen kumulative Werte, Zahlen in [ ] Klammern zeigen die aktuellen Werte. Fußnoten werden im Anhang erläutert.

COVID-19-Verdachtsfälle und -Erkrankungen sowie Labornachweise von SARS-CoV-2 werden gemäß Infektionsschutzgesetz (IfSG) an das Gesundheitsamt gemeldet. Dieses übermittelt die Daten über die zuständige Landesbehörde an das Robert Koch-Institut (RKI). Im vorliegenden Lagebericht werden die an das RKI übermittelten Daten zu laborbestätigten COVID-19-Fällen dargestellt. Eine Übersicht, welche Informationen an welchen Tagen im Situationsbericht zur Verfügung gestellt werden, ist unter [www.rki.de/covid-19-situationsbericht](http://www.rki.de/covid-19-situationsbericht) zu finden.

- Änderungen seit dem letzten Bericht werden im Text in **Blau** dargestellt –

## Zusammenfassung der aktuellen Lage

- Die Zahl der Übertragungen von COVID-19 in der Bevölkerung nimmt in Deutschland **deutlich** zu. Das RKI schätzt die Gefährdung für die Gesundheit der Bevölkerung in Deutschland insgesamt als **sehr hoch** ein.
- Gestern wurden **10.790** neue Fälle und **70** neue Todesfälle übermittelt. Die Inzidenz der letzten 7 Tage liegt deutschlandweit bei **79** Fällen pro 100.000 Einwohnende (EW). In Bayern und Hessen liegt diese leicht und in Sachsen, **Sachsen-Anhalt** und Thüringen deutlich über der Gesamtinzidenz.
- **Die Anzahl der Kreise mit einer hohen 7-Tage-Inzidenz nimmt zu.** Aktuell weisen **311/412** Kreise eine hohe 7-Tage-Inzidenz von >50 auf. Die 7-Tage-Inzidenz liegt in **98** Kreisen bei >100 Fällen/100.000 EW, davon in **sieben** Kreisen bei >250 Fällen/100.000 EW.
- Die 7-Tage-Inzidenz bei 60-79 Jahre alten Personen liegt aktuell bei **49** und bei ≥ 80 Jahre alten Personen bei **52** Fällen / 100.000 EW. **Die 7-Tage-Inzidenz in den Altersgruppen <60 Jahre nimmt zu.**
- Die hohen bundesweiten Fallzahlen werden durch zumeist diffuse Geschehen mit zahlreichen Häufungen insbesondere in Haushalten, im beruflichen Umfeld und in Alten- und Pflegeheimen verursacht.
- Am **14.03.2021 (12:15)** befanden sich **2.775** COVID-19-Fälle in intensivmedizinischer Behandlung (**+54** zum Vortag). Seit dem Vortag erfolgten **+215** Neuaufnahmen von COVID-19-Fällen auf eine Intensivstation. **+53** COVID-19-Fälle sind seit dem Vortag verstorben.
- Seit dem 26.12.2020 wurden insgesamt 6.113.484 Personen mindestens einmal (Impfquote 7,4 %) und 2.749.786 zwei Mal (Impfquote 3,3 %) gegen COVID-19 geimpft (<http://www.rki.de/covid-19-impfquoten>).
- Der Anteil der besorgniserregenden Virusvarianten (VOC) nimmt in Deutschland zu. Modellierungen der Ausbreitungsdynamik gehen von einer Zunahme der Inzidenz der Variante B.1.1.7 aus.

Der Bericht stellt eine Momentaufnahme dar und wird fortlaufend aktualisiert.

## Epidemiologische Lage in Deutschland (Datenstand 14.03.2021, 0:00 Uhr)

COVID-19-Verdachtsfälle, COVID-19-Erkrankungen sowie Labornachweise von SARS-CoV-2 werden gemäß Infektionsschutzgesetz (IfSG) an das Gesundheitsamt gemeldet. Das Gesundheitsamt übermittelt diese Daten über die zuständige Landesbehörde an das Robert Koch-Institut (RKI). Im vorliegenden Lagebericht werden die an das RKI übermittelten Daten zu laborbestätigten COVID-19-Fällen mittels Nukleinsäure-Nachweis (z. B. PCR) oder Erregerisolierung unabhängig von der klinischen Symptomatik dargestellt. Im folgenden Bericht sind somit unter COVID-19-Fällen sowohl akute SARS-CoV-2-Infektionen als auch COVID-19-Erkrankungen zusammengefasst. Weitere Erläuterungen finden sich unter „Hinweise zur Datenerfassung und -bewertung“.

### Allgemeine aktuelle Einordnung

Die 7-Tage-Inzidenz und die Fallzahlen steigen insgesamt im Bundesgebiet seit Mitte Februar 2021 wieder **leicht** an. Der 7-Tage-R-Wert liegt über 1. **In den letzten Tagen hat sich der Anstieg der Fallzahlen beschleunigt. Das Risiko einer weiteren starken Zunahme der Fallzahlen ist deutlich erhöht.**

Aktuell kann oft kein konkretes Infektionsumfeld ermittelt werden. Fallzahlen und 7-Tage-R-Wert deuten nach wie vor auf eine anhaltende Zirkulation in der Bevölkerung hin. COVID-19-bedingte Ausbrüche betreffen insbesondere Alten- und Pflegeheime, Krankenhäuser, aber auch private Haushalte, das berufliche Umfeld und andere Lebensbereiche.

Neben der Identifikation von Infizierten, der Kontaktpersonennachverfolgung und der Impfung muss der Schutz der Risikogruppen konsequent umgesetzt werden. Dieses betrifft insbesondere den Schutz der älteren Personen. Durch die Impfung und das Absinken der Zahl der neu Infizierten insgesamt, können auch Risikogruppen zuverlässig geschützt werden.

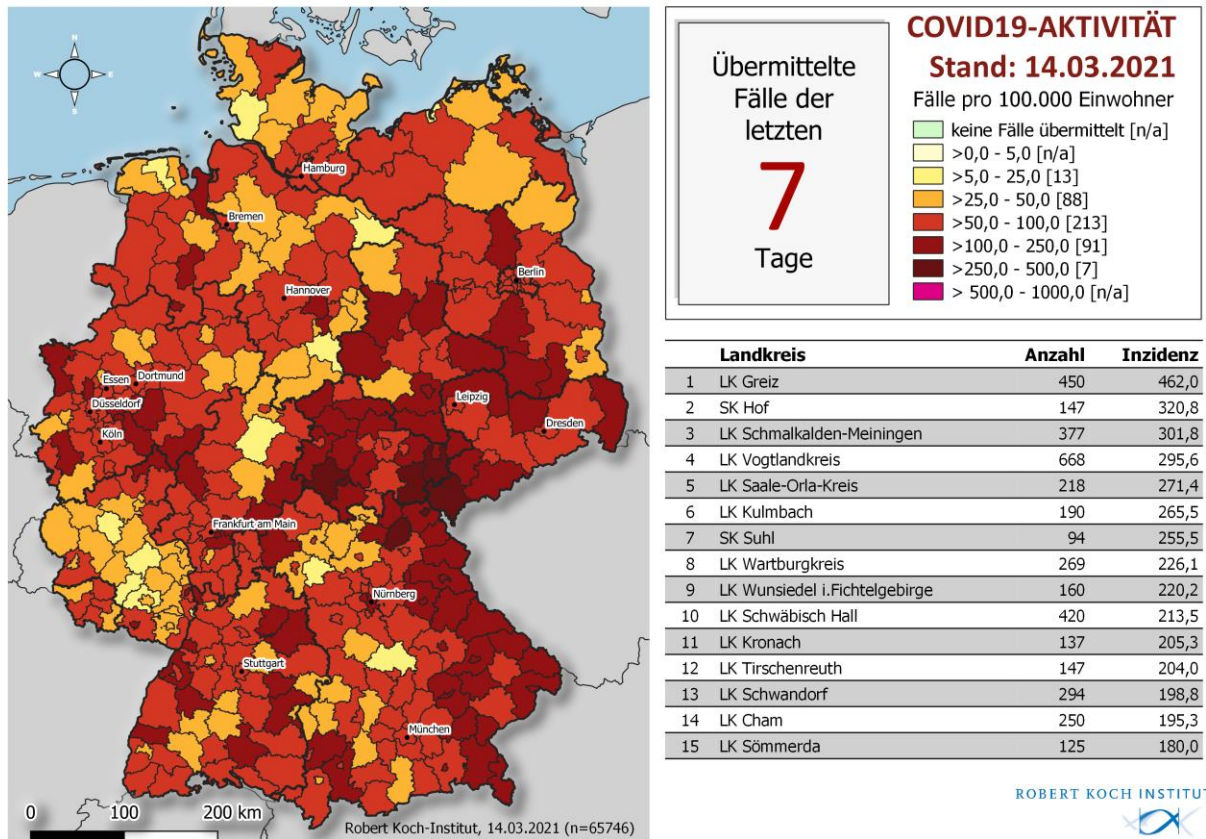
In den meisten Bundesländern ist der zuvor kontinuierliche Rückgang der COVID-19 Fallzahlen auf Intensivstationen (ITS) nicht mehr fortgesetzt, stattdessen stagniert die COVID-19-ITS-Belegung aktuell auf einem Plateau im Großteil der Länder. Tatsächlich verzeichnet ein Drittel der Bundesländer sogar schon wieder einen leichten Anstieg. Daher ist es weiterhin unbedingt notwendig, dass die gesamte Bevölkerung wachsam ist und sich für den eigenen Infektionsschutz engagiert, z. B. indem sie Abstands- und Hygieneregeln konsequent – auch im Freien – einhält, Innenräume lüftet und, wo geboten, eine OP-Maske (Mund-Nasen-Schutz, MNS) oder eine FFP2-Maske (bzw. KN95 oder N95-Maske) korrekt trägt. Menschenansammlungen – besonders in Innenräumen – sollten möglichst gemieden werden.

Weltweit kommen verschiedene Virusvarianten vor, darunter momentan drei besorgniserregende Virusvarianten (Variants Of Concern, VOC): Die Viren der Linie B.1.1.7 (erstmal nachgewiesen in Großbritannien), der Linie B.1.351 (erstmal nachgewiesen in Südafrika) und der Linie P.1 (zirkuliert hauptsächlich im brasilianischen Bundesstaat Amazonas). Mit verstärkter Probensequenzierung und Datenerfassung im Deutschen elektronischen Sequenzdaten-Hub (DESH) ([www.rki.de/covid-19-desh](http://www.rki.de/covid-19-desh)) wird das Infektionsgeschehen im Rahmen der Integrierten Molekularen Surveillance (IMS) intensiv beobachtet.

Auch in Deutschland sind seit Dezember 2020 Infektionen mit VOC nachgewiesen worden, speziell der Variante B.1.1.7. Die bisher vorliegenden Daten und Analysen zeigen, dass sich der Anteil der VOC B.1.1.7 in den letzten Wochen deutlich erhöht hat. Die Virusvariante B.1.1.7 wird aktuell bei >50% der untersuchten positiven Proben in Deutschland gefunden, also in ca. jeder zweiten Probe. Das ist besorgniserregend, weil die Variante B.1.1.7 nach bisherigen Erkenntnissen deutlich ansteckender ist und vermutlich etwas schwerere Krankheitsverläufe verursacht als andere Varianten. Hinweise auf eine substantiell verringerte Wirksamkeit der zugelassenen Impfstoffe gegen die Variante B.1.1.7 gibt es bislang nicht. Ob und in welchem Maße die besorgniserregenden Varianten B.1.351 und P.1 die Wirksamkeit der verfügbaren Impfstoffe beeinträchtigen, ist derzeit noch nicht sicher abzuschätzen. Nicht notwendige Reisen sollten weiterhin, insbesondere aufgrund der zunehmenden Verbreitung der besorgniserregenden Virusvarianten, unbedingt vermieden werden.

### Geografische Verteilung

Bisher wurden **2.569.245 (+10.790)** labordiagnostisch bestätigte COVID-19-Fälle an das RKI übermittelt (s. Tabelle 1). Die geografische Verteilung der Fälle der letzten 7 Tage ist in Abbildung 1 dargestellt. Die genauen Inzidenzwerte der Kreise können dem Dashboard entnommen werden (<https://corona.rki.de/>).



**Abbildung 1:** An das RKI übermittelte COVID-19-Fälle mit einem Meldedatum innerhalb der letzten 7 Tage in Deutschland nach Kreis und Bundesland (n = 65.746, 14.03.2021, 0:00 Uhr). Die Fälle werden in der Regel nach dem Kreis ausgewiesen, aus dem sie übermittelt wurden. Dies entspricht in der Regel dem Wohnort. Wohnort und wahrscheinlicher Infektionsort müssen nicht übereinstimmen.

**Tabelle 1: An das RKI übermittelte COVID-19-Fälle und -Todesfälle pro Bundesland in Deutschland (14.03.2021, 0:00 Uhr).** Die Differenz zum Vortag bezieht sich auf Fälle, die dem RKI täglich übermittelt werden. Dies beinhaltet Fälle, die am gleichen Tag oder bereits an früheren Tagen an das Gesundheitsamt gemeldet worden sind.

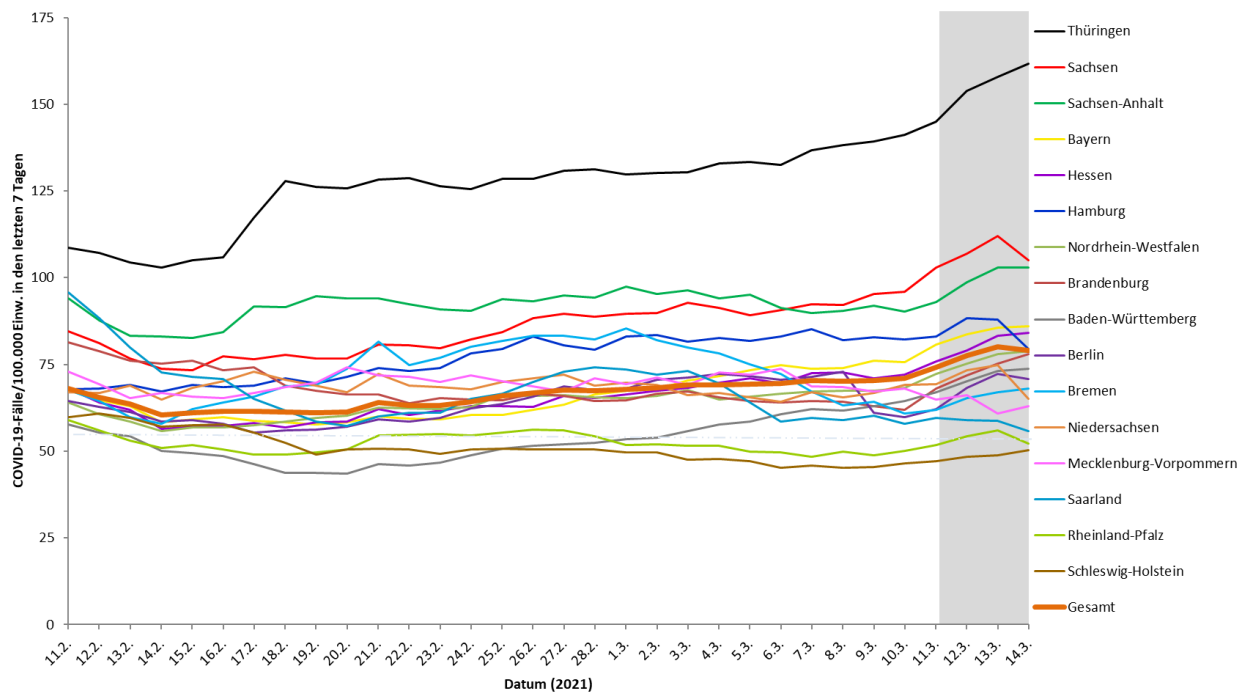
Bundesland	Fälle kumulativ			Letzte 7 Tage		Todesfälle kumulativ	
	Fälle	Differenz Vortag	Fälle/100.000 EW	Fälle	Fälle/100.000 EW	Fälle	Fälle/100.000 EW
Baden-Württemberg	331.829	1.576	2.989	8.176	74	8.415	75,8
Bayern	457.912	1.828	3.489	11.293	86	12.818	97,7
Berlin	134.535	509	3.666	2.598	71	2.933	79,9
Brandenburg	80.086	337	3.176	1.964	78	3.147	124,8
Bremen	18.936	84	2.780	463	68	378	55,5
Hamburg	54.804	213	2.967	1.468	79	1.332	72,1
Hessen	198.336	923	3.154	5.283	84	6.035	96,0
Mecklenburg-Vorpommern	26.694	169	1.660	1.011	63	806	50,1
Niedersachsen	175.506	589	2.196	5.201	65	4.592	57,4
Nordrhein-Westfalen	558.597	2.299	3.112	14.158	79	13.656	76,1
Rheinland-Pfalz	106.356	191	2.598	2.135	52	3.212	78,5
Saarland	30.081	94	3.048	550	56	911	92,3
Sachsen	202.690	673	4.978	4.278	105	8.117	199,3
Sachsen-Anhalt	64.896	410	2.957	2.259	103	2.579	117,5
Schleswig-Holstein	45.220	263	1.557	1.461	50	1.375	47,4
Thüringen	82.767	632	3.880	3.448	162	3.065	143,7
<b>Gesamt</b>	<b>2.569.245</b>	<b>10.790</b>	<b>3.089</b>	<b>65.746</b>	<b>79</b>	<b>73.371</b>	<b>88,2</b>

Im Rahmen von Qualitätsprüfungen und Datenbereinigungen der Gesundheitsämter kann es gelegentlich vorkommen, dass bereits übermittelte Fälle im Nachhinein korrigiert bzw. wieder gelöscht werden. So kann es dazu kommen, dass in dieser Tabelle negative Werte bei der Differenz der im Vergleich zum Vortag übermittelten Fällen aufgeführt werden.

## Zeitlicher Verlauf

Die dem RKI übermittelten Fälle mit Erkrankungsdatum seit dem 01.03.2020 sind tagesaktuell auf dem Dashboard verfügbar (<https://corona.rki.de/>). Ein Wochenvergleich wird im Lagebericht nur noch dienstags dargestellt.

Abbildung 2 zeigt den Verlauf der an das RKI übermittelten COVID-19-Fälle pro 100.000 Einwohner der jeweils letzten 7 Tage in den Bundesländern und in Deutschland. 7-Tage-Inzidenz und Fallzahlen steigen insgesamt im Bundesgebiet seit Mitte Februar 2021 tendenziell wieder an. Aktuell liegt die 7-Tage-Inzidenz in einigen Bundesländern wie Bayern und Hessen leicht und in Sachsen, [Sachsen-Anhalt](#) und Thüringen deutlich über dem Gesamtdurchschnitt (s. auch Tabelle 1).



**Abbildung 2: Darstellung der übermittelten COVID-19-Fälle/100.000 Einwohner über 7 Tage in Deutschland nach Bundesland und Meldedatum in den Gesundheitsämtern (14.03.2021, 0:00 Uhr). Für den grau markierten Bereich ist in den Folgetagen noch mit nachübermittelten Fällen und damit mit einer Erhöhung der Inzidenz zu rechnen.**

## Betreuung, Unterbringung und Tätigkeit in Einrichtungen

Gemäß Infektionsschutzgesetz kann für COVID-19-Fälle auch übermittelt werden, ob sie in einer für den Infektionsschutz relevanten Einrichtung betreut, untergebracht oder tätig sind. Es wird dabei zwischen verschiedenen Arten von Einrichtungen unterschieden (s. Tabelle 2 und Tabelle 3).

Leider fehlen bei vielen dem RKI übermittelten COVID-19-Fällen die Angaben zur Betreuung, Unterbringung und Tätigkeit. Daher ist die Anzahl der Fälle mit einer Betreuung, Unterbringung oder Tätigkeit in den einzelnen Einrichtungen als Mindestangabe zu verstehen. Für die übermittelten COVID-19-Fälle der genannten Einrichtungen ist jedoch unbekannt, wie hoch der Anteil derer ist, die sich in diesen Einrichtungen angesteckt haben.

Bei den erfassten COVID-19-Fällen mit Unterbringung in einer Einrichtung war die Zahl der COVID-19-Fälle mit Abstand am höchsten in Einrichtungen nach § 36 IfSG, gefolgt von Betreuten in Einrichtungen nach § 33 IfSG. Tätige in Einrichtungen nach § 23 IfSG verzeichneten die meisten COVID-19-Fälle, gefolgt von Tätigen in Einrichtungen nach § 36 IfSG (s. Tabelle 3). Der Anteil verstorbener Fälle unter den Betreuten in Einrichtungen nach §§ 23 und 36 IfSG ist in Tabelle 2 dargestellt.

Seit Herbst 2020 können zu den Einrichtungen auch differenziertere Angaben erfasst werden. Diese werden nun auch im Lagebericht veröffentlicht. Bei der Bewertung ist zu berücksichtigen, dass diese Informationen nur für eine Teilmenge der COVID-19-Fälle vorliegen und nicht repräsentativ für alle Fälle sind.

**Tabelle 2: An das RKI übermittelte COVID-19-Fälle nach Betreuung oder Unterbringung in Einrichtungen mit besonderer Relevanz für die Transmission von Infektionskrankheiten (n= 207.585 Fälle; Stand 14.03.2021, 0:00 Uhr).**

Betreut/untergebracht in Einrichtung	Gesamt	≥60 Jahre Anzahl / %	Hospitalisiert Anzahl / %	Verstorben Anzahl / %	Genesen (Schätzung)
<b>§ 23 IfSG (z.B. Krankenhäuser, ärztliche Praxen, Dialyseeinrichtungen und Rettungsdienste)</b>	<b>25.535</b>	<b>19.115/75%</b>	<b>17.364/68%</b>	<b>4.382/17%</b>	<b>19.700</b>
- Davon mit differenzierten Angaben	13.504	10.622/79%	9.996	2395	9.800
- Krankenhäuser	10.912	8.642/79%	9.203	2162	7.600
- Rehabilitationseinrichtungen	901	664/74%	370	45	800
- sonstige	1.691	1.316/78%	423	188	1.400
<b>§ 33 IfSG (z.B. Kitas, Kinderhorte, Schulen, Heime und Ferienlager) *</b>	<b>63.690</b>	<b>-</b>	<b>644/1%</b>	<b>2/0%</b>	<b>60.500</b>
- Davon mit differenzierten Angaben	29.314	-	283	1	26.300
- Kitas	6.857	-	69	0	5.600
- Schulen	21.864	-	206	1	20.200
- sonstige	593	-	8	0	500
<b>§ 36 IfSG (z.B. Pflegeeinrichtungen, Obdachlosenunterkünfte, Einrichtungen zur gemeinschaftlichen Unterbringung von Asylsuchenden, sonstige Massenunterkünfte, Justizvollzugsanstalten)</b>	<b>118.360</b>	<b>95.779/81%</b>	<b>18.960/16%</b>	<b>20.988/18%</b>	<b>95.400</b>
- Davon mit differenzierten Angaben	68.643	58.434/85%	9.963	12.388	54.500
- Pflegeeinrichtungen	62.877	57.614/92%	9.445	12.274	49.300
- Ambulante Pflegedienste	656	622/95%	239	97	500
- Gemeinschaftsunterkünfte für Asylsuchende	4.616	123/3%	231	6	4.300
- sonstige	494	75/15%	48	11	400

\*Für Betreuung nach § 33 IfSG werden nur Fälle < 18 Jahren berücksichtigt, da bei anderer Angabe von Fehlengaben ausgegangen wird.

**Tabelle 3: An das RKI übermittelte COVID-19-Fälle nach Tätigkeit in Einrichtungen mit besonderer Relevanz für die Transmission von Infektionskrankheiten (n= 165.019) Fälle; Stand 14.03.2021, 0:00 Uhr).**

Tätig in Einrichtung	Gesamt	≥60 Jahre Anzahl / %	Hospitalisiert Anzahl / %	Verstorben Anzahl / %	Genesen (Schätzung)
<b>§ 23 IfSG (z.B. Krankenhäuser, ärztliche Praxen, Dialyseeinrichtungen und Rettungsdienste)</b>	<b>74.530</b>	<b>5.643/8%</b>	<b>2.156/3%</b>	<b>72/0%</b>	<b>72.900</b>
- Davon mit differenzierten Angaben	38.612	2.810/7%	906	27	37.200
- Krankenhäuser	27.658	1.718/6%	679	16	26.800
- Rehabilitationseinrichtungen	1452	152/10%	26	0	1400
- sonstige	9.502	940/10%	201	11	9.000
<b>§ 33 IfSG (z.B. Kitas, Kinderhorte, Schulen, Heime und Ferienlager)</b>	<b>32.993</b>	<b>2.562/8%</b>	<b>656/2%</b>	<b>26/0%</b>	<b>31.600</b>
- Davon mit differenzierten Angaben	16.061	1.249/8%	238	6	14.800
- Kitas	7.865	498/6%	112	4	7.100
- Schulen	5.772	513/9%	90	1	5.400
- sonstige	2.424	238/10%	36	1	2.300
<b>§ 36 IfSG (z.B. Pflegeeinrichtungen, Obdachlosenunterkünfte, Einrichtungen zur gemeinschaftlichen Unterbringung von Asylsuchenden, sonstige Massenunterkünfte, Justizvollzugsanstalten)</b>	<b>57.496</b>	<b>6.742/12%</b>	<b>1.387/2%</b>	<b>160/0%</b>	<b>56.400</b>
- Davon mit differenzierten Angaben	30.533	3.704/12%	566	77	29.600
- Pflegeeinrichtungen	28.356	3.463/12%	514	73	27.600
- Ambulante Pflegedienste	1635	182/11%	37	3	1500
- Gemeinschaftsunterkünfte für Asylsuchende	210	24/11%	8	0	200
- sonstige	332	35/11%	7	1	300

Bedingt durch eine Umstellung der Variablen werden hier keine Meldungen nach § 42 IfSG aufgeführt.

Der Bericht stellt eine Momentaufnahme dar und wird täglich aktualisiert.

## Schätzung der Fallzahlen unter Berücksichtigung des Verzugs (Nowcasting) und der Reproduktionszahl

Die Reproduktionszahl R bezeichnet die Anzahl der Personen, die im Durchschnitt von einem Fall angesteckt werden. Die Schätzung des R-Wertes basiert auf dem sogenannten Nowcasting (s. Abbildung 3) einem statistischen Verfahren, das die Entwicklung der Fallzahlen nach Erkrankungsbeginn darstellt und für die letzten Tage auch prognostiziert. Diese Prognose ist mit Unsicherheit behaftet, die sich auch in den zum R-Wert angegebenen Prädiktionsintervallen spiegelt. Nach Eingang weiterer Fallmeldungen am RKI wird der R-Wert im Verlauf für die zurückliegenden Tage angepasst und ggf. nach oben oder unten korrigiert. In den letzten Wochen wurden Werte, die am Anfang einer Woche berichtet wurden, typischerweise leicht nach oben korrigiert. Sie hatten also das reale COVID-19 Geschehen in Deutschland leicht unterschätzt. Gegen Ende einer Woche geschätzte Werte verhielten sich stabiler. Den aktuell geschätzten Verlauf des R-Werts zeigt Abbildung 4.

4-Tage-R-Wert	7-Tage-R-Wert
1,33 (95%-Prädiktionsintervall: 1,14 – 1,56)	1,19 (95%- Prädiktionsintervall: 1,08 - 1,31)

Durch Verzögerungen bei der Übermittlung der Fallzahlen an Wochenendtagen kommt es zu zyklischen Schwankungen des 4-Tage-R-Wertes. Der 7-Tages-R-Wert verläuft deutlich gleichmäßiger, da jeweils alle Wochentage in die Bestimmung eines Wertes eingehen.

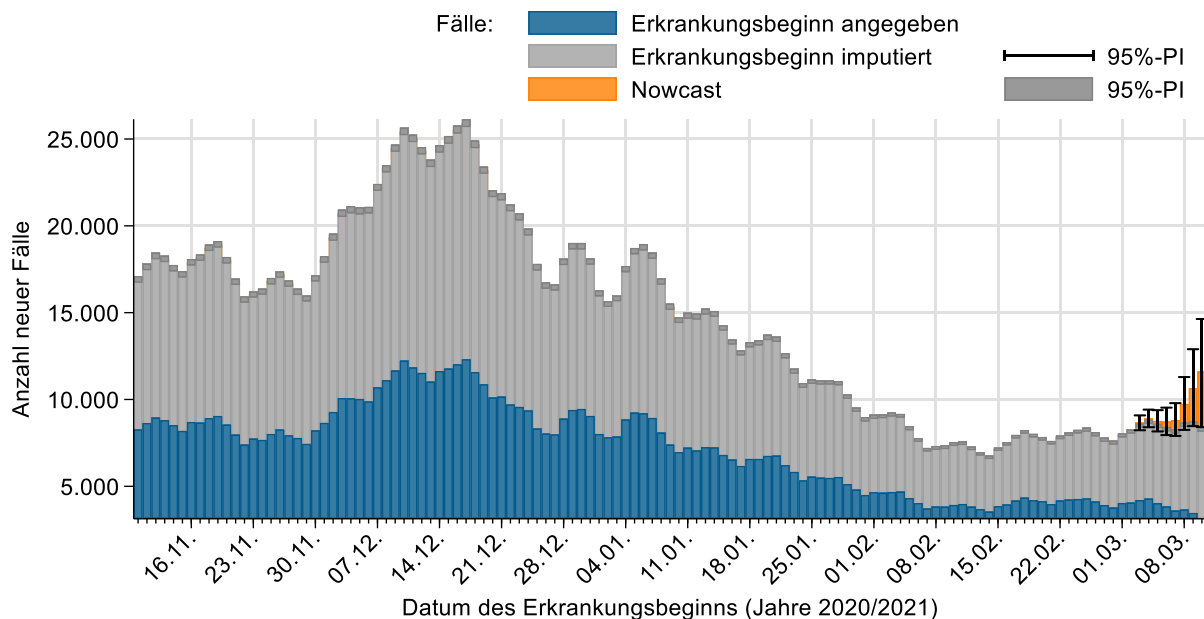


Abbildung 3: Darstellung der an das RKI übermittelten COVID-19-Fälle mit bekanntem Erkrankungsbeginn (dunkelblau), geschätztem Erkrankungsbeginn für Fälle mit fehlender Eingabe des Erkrankungsbeginns (grau) und geschätzter Verlauf der noch nicht übermittelten Fälle (orange) (Stand 14.03.2021, 0:00 Uhr, unter Berücksichtigung der Fälle mit Erkrankungsbeginn bis 10.03.2021).

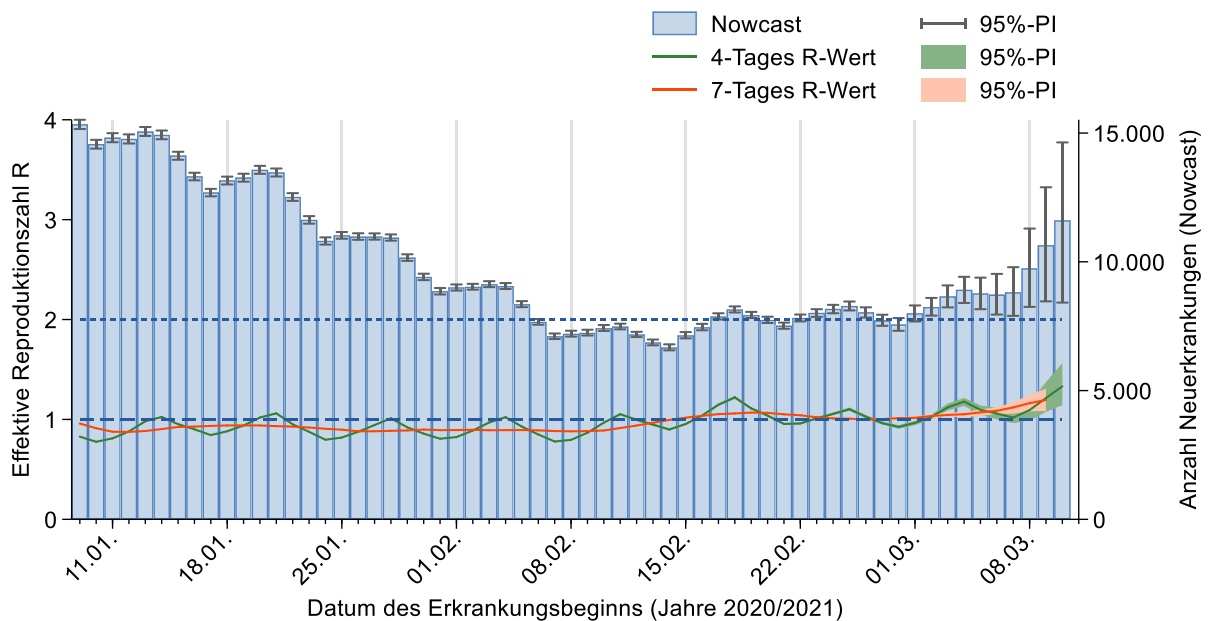


Abbildung 4: Darstellung der geschätzten R-Werte (in grün und orange) in den letzten 60 Tagen, vor dem Hintergrund der durch das Nowcasting geschätzten Fallzahlen nach Erkrankungsbeginn (Stand 14.03.2021, 0:00 Uhr, unter Berücksichtigung der Fälle mit Erkrankungsbeginn bis 10.03.2021).

Der 7-Tage-R-Wert liegt über 1. In den letzten Tagen hat sich der Anstieg der Fallzahlen beschleunigt. Das Risiko einer weiteren starken Zunahme der Fallzahlen ist deutlich erhöht.

Unter <http://www.rki.de/covid-19-nowcasting> werden Beispielrechnungen und beide täglich aktualisierten R-Werte als Excel-Tabelle zur Verfügung gestellt. Eine detaillierte Beschreibung der Methodik ist unter [https://www.rki.de/DE/Content/Infekt/EpidBull/Archiv/2020/17/Art\\_02.html](https://www.rki.de/DE/Content/Infekt/EpidBull/Archiv/2020/17/Art_02.html) verfügbar (Epid. Bull. 17 | 2020 vom 23.04.2020).

## DIVI-Intensivregister

Das RKI betreibt gemeinsam mit der Deutschen Interdisziplinären Vereinigung für Intensiv- und Notfallmedizin (DIVI) das DIVI-Intensivregister (<https://www.intensivregister.de>). Das Register erfasst Fallzahlen intensivmedizinisch behandelter COVID-19-Patienten sowie Behandlungs- und Bettenkapazitäten von etwa 1.300 Akut-Krankenhäusern Deutschlands. Damit ermöglicht das Intensivregister in der Pandemie, sowie darüber hinaus, Engpässe in der intensivmedizinischen Versorgung im regionalen und zeitlichen Vergleich zu erkennen. Es schafft somit eine wertvolle Grundlage zur Reaktion und zur datengestützten Handlungssteuerung in Echtzeit. Seit dem 16.04.2020 ist laut Intensivregister-Verordnung die Meldung für alle intensivbettenführenden Krankenhausstandorte verpflichtend.

Mit Stand 14.03.2021 (12:15 Uhr) beteiligten sich 1.280 Krankenhaus-Standorte an der Datenerhebung. Insgesamt wurden 23.900 Intensivbetten (Low- und High-Care) als betreibbar gemeldet für Erwachsene, wovon 19.745 (83%) belegt sind. 4.155 (17%) Erwachsenen-ITS-Betten werden als aktuell frei und betreibbar angegeben. Das DIVI-Intensivregister erfasst außerdem die Anzahl der intensivmedizinisch behandelten COVID-19-Fälle (s. Tabelle 4). Die Abbildung 5 zeigt die Anzahl der gemeldeten COVID-19 Fallzahlen des jeweiligen Beobachtungstages.

In den meisten Bundesländern hat sich der zuvor kontinuierliche Rückgang der COVID-19-Fallzahlen auf ITS nicht mehr fortgesetzt, stattdessen stagniert die COVID-19-ITS-Belegung aktuell auf einem Plateau im Großteil der Länder (bei bundesweit insgesamt noch über 2.500 COVID-19-Patienten in ITS Behandlung).



Tabelle 4: Im DIVI-Intensivregister erfasste intensivmedizinisch behandelte COVID-19-Fälle (14.03.2021, 12:15 Uhr)

	Anzahl Fälle	Veränderung zum Vortag
Aktuell	In intensivmedizinischer Behandlung	2.775
	- davon invasiv beatmet	1.554 (56%)
	Neuaufnahmen auf ITS	+215
	Verstorben auf ITS	+53
Gesamt	Abgeschlossene Behandlungen auf ITS*	81.055

Bei der Interpretation der Zahlen muss beachtet werden, dass die Anzahl der meldenden Standorte täglich schwankt, dies kann z. B. die Zahlen im Vergleich zum Vortag beeinflussen.

\*Aufgrund von Verlegungen von Patient\*innen von einer ITS zur Weiterbehandlung auf eine andere ITS kann pro Patient mehr als eine Behandlung gemeldet werden (→ Mehrfachzählung möglich).

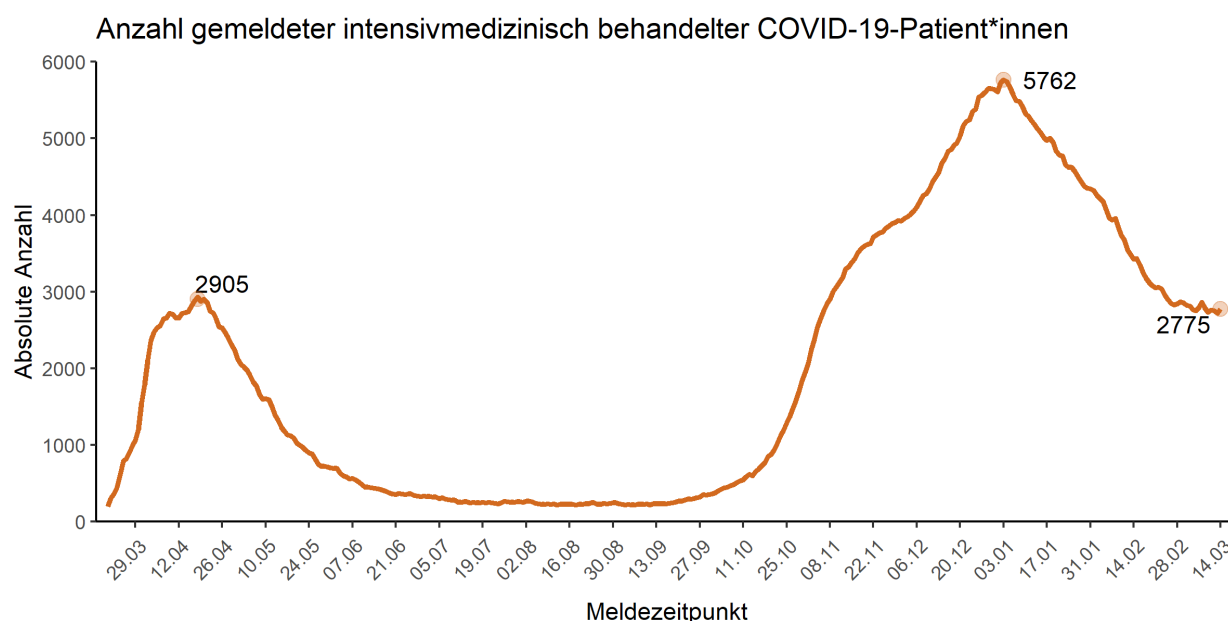


Abbildung 5: Anzahl der gemeldeten COVID-19 Fallzahlen des jeweiligen Beobachtungstages (Stand 14.03.2021, 12:15 Uhr).

Zur Interpretation der Kurve im März/April 2020 ist zu beachten, dass noch nicht alle Meldebereiche im Register angemeldet waren. Generell kann sich die zugrundeliegende Gruppe der COVID-19-Intensivpatient\*innen von Tag zu Tag verändern (Verlegungen und Neuaufnahmen), während die Fallzahl ggf. gleich bleibt.

## Besorgniserregende Varianten (VOC) in Deutschland

Seit Dezember 2020 werden in Deutschland Infektionen mit den besorgniserregenden SARS-CoV-2-Varianten (Variants Of Concern, VOC) detektiert. Diese Varianten weisen zahlreiche Mutationen auf, die möglicherweise zu höherer Ansteckungsfähigkeit mit schnellerer Ausbreitung oder zu begrenzter Wirksamkeit einer Komponente der Immunantwort führen können.

Für eine umfassendere Einschätzung zur Verbreitung VOC in Deutschland werden verschiedene Datenquellen im RKI analysiert, darunter Ergebnisse aus der Testzahlerfassung des RKI, von ad-hoc-Erhebungen in Laboren, Gesamtgenomsequenzdaten und Daten aus dem Meldewesen. Die Berichte zu dieser Gesamterhebung sind hier abrufbar: [www.rki.de/covid-19-voc-berichte](http://www.rki.de/covid-19-voc-berichte)

Für die Prognose der weiteren Entwicklung wurde die 7-Tage-Inzidenz von Fällen mit der besorgniserregenden Variante B.1.1.7 bestimmt. Dies basiert auf der wöchentlichen Anzahl aller übermittelter COVID-19-Fälle und dem über die Testzahlermittlung bestimmten Anteil der Variante B.1.1.7. In KW 09 trugen 84 von 201 Laboren zur Ermittlung dieses Anteils bei, siehe Tabelle 2 im aktualisierten Bericht zu den VOC vom 10.03.2021, [www.rki.de/covid-19-voc-berichte](http://www.rki.de/covid-19-voc-berichte). Die so ermittelten wöchentlichen Fallzahlen von B.1.1.7 zeigen eine sehr gleichmäßige Wachstumsrate und Der Bericht stellt eine Momentaufnahme dar und wird täglich aktualisiert.

haben sich in der Zeit von KW 02 bis KW 09 etwa alle 12 Tage verdoppelt. Daher erwartet das RKI, dass die 7-Tages Inzidenz insgesamt ab KW 10 einen deutlich steileren Anstieg zeigen wird.

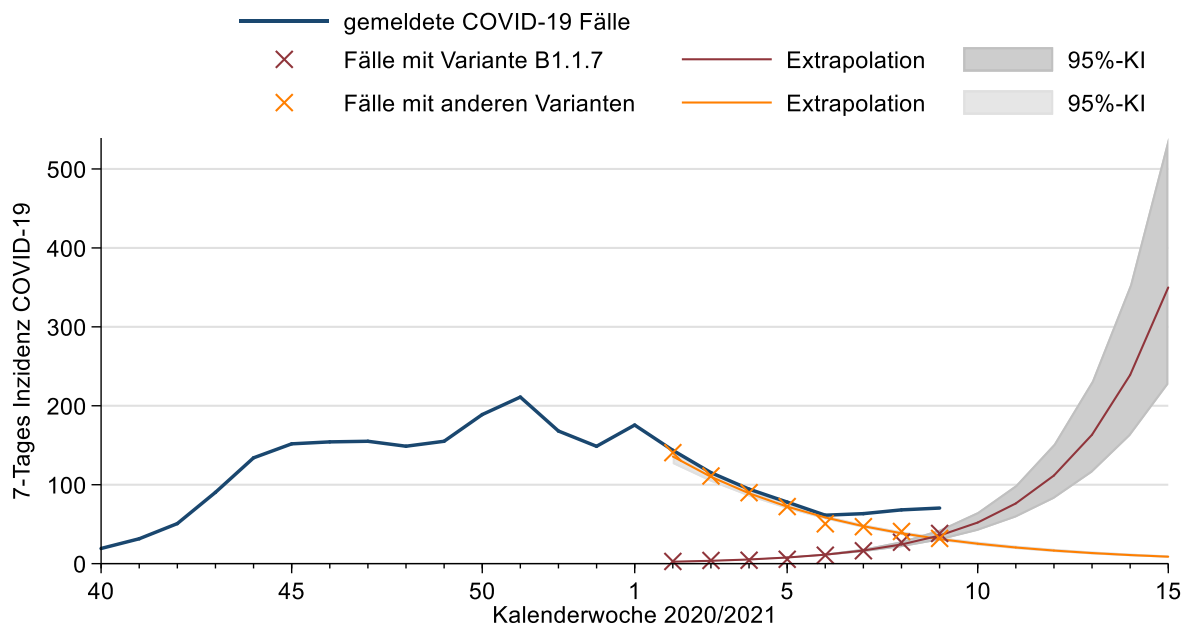


Abbildung 6: Analyse der 7-Tages Inzidenz als Summe der 7-Tages Inzidenz der Variante B.1.1.7 und aller übrigen Varianten (Datenstand 12.03.2021, n= 14.912). Es zeigt sich ein exponentiell ansteigender Trend der 7-Tages Inzidenz der Variante B.1.1.7 seit Kalenderwoche 2. Diese steigt in jeder Woche um etwa 46% an und hat sich also etwa alle 12 Tage verdoppelt. Demgegenüber zeigt der Verlauf der 7-Tage-Inzidenz aller übrigen Varianten einen Rückgang um etwa 19% pro Woche. Diese beiden Trends überlagern sich zurzeit, was insgesamt zu der nur langsam ansteigenden 7-Tage-Inzidenz der letzten 4 Wochen (Kalenderwoche 06 bis 09) führte. Die Extrapolation der Trends zeigt, dass mit Fallzahlen über dem Niveau von Weihnachten ab KW 14 zu rechnen ist.

## Risikobewertung durch das RKI

Das Robert Koch-Institut schätzt aufgrund der anhaltend hohen Fallzahlen die Gefährdung für die Gesundheit der Bevölkerung in Deutschland insgesamt als **sehr hoch** ein. Die anhaltende Viruszirkulation in der Bevölkerung (Community Transmission) mit zahlreichen Ausbrüchen vor allem in Alten- und Pflegeheimen, Krankenhäusern aber auch in privaten Haushalten, dem beruflichen Umfeld und anderen Lebensbereichen erfordert die konsequente Umsetzung kontaktreduzierender Maßnahmen und Schutzmaßnahmen sowie massive Anstrengungen zur Eindämmung von Ausbrüchen und Infektionsketten. Dies ist vor dem Hintergrund des vermehrten Auftretens leichter übertragbarer besorgniserregender Varianten (VOC) von entscheidender Bedeutung, um die Zahl der neu Infizierten deutlich zu senken, damit auch Risikogruppen zuverlässig geschützt werden können. Am 26.02.2021 erfolgte eine Aktualisierung der Risikobewertung unter Bezugnahme auf die neuen SARS-CoV-2 Varianten und die Fallzahlentwicklung. Die aktuelle Version findet sich unter folgendem Link: [www.rki.de/covid-19-risikobewertung](http://www.rki.de/covid-19-risikobewertung).

## Empfehlungen und Maßnahmen in Deutschland

### Aktuelles

- Aktualisierte Risikobewertung (26.02.2021) [www.rki.de/covid-19-risikobewertung](http://www.rki.de/covid-19-risikobewertung)
- Zu aktuellen Entwicklungen und Maßnahmen informiert das Bundesgesundheitsministerium auf seinen Internetseiten  
<https://www.bundesgesundheitsministerium.de/coronavirus.html>  
<https://www.bundesgesundheitsministerium.de/coronavirus/chronik-coronavirus.html>

### Neue Dokumente

- COVID-19-Impfempfehlung: Beschluss der STIKO zur 3. Aktualisierung und wissenschaftliche Begründung (12.03.2021) <https://www.rki.de/DE/Content/Infekt/Impfen/ImpfungenAZ/COVID-19/Impfempfehlung-Zusfassung.html>
- Corona-KiTa-Studie 3. Quartalsbericht (I/2021) (11.03.2021)  
[https://www.rki.de/DE/Content/InfAZ/N/Neuartiges\\_Coronavirus/Projekte\\_RKI/KiTa-Studie-Berichte/KITASTudie\\_Quartall\\_2021.pdf](https://www.rki.de/DE/Content/InfAZ/N/Neuartiges_Coronavirus/Projekte_RKI/KiTa-Studie-Berichte/KITASTudie_Quartall_2021.pdf)
- Infografik: 8 einfache Tipps für den Frühling (10.03.2021)  
[https://www.rki.de/DE/Content/InfAZ/N/Neuartiges\\_Coronavirus/Buerger/Infografik\\_Verhalten\\_Fruehling.pdf](https://www.rki.de/DE/Content/InfAZ/N/Neuartiges_Coronavirus/Buerger/Infografik_Verhalten_Fruehling.pdf)
- Mitteilung der STIKO zur COVID-19-Impfung mit dem AstraZeneca-Impfstoff (04.03.2021)  
<https://www.rki.de/DE/Content/Kommissionen/STIKO/Empfehlungen/AstraZeneca-Impfstoff.html>
- 4. Bericht zu Virusvarianten von SARS-CoV-2 in Deutschland, insbesondere zur Variant of Concern (VOC) B.1.1.7 (10.03.2021) [www.rki.de/covid-19-voc-berichte](http://www.rki.de/covid-19-voc-berichte)
- SARS-CoV-2-Varianten: Evolution im Zeitraffer (Deutsches Ärzteblatt, 03.03.2021)  
<https://www.aerzteblatt.de/archiv/218112/SARS-CoV-2-Varianten-Evolution-im-Zeitraffer>

### Aktualisierte Dokumente

- Übersicht und Empfehlungen zu besorgniserregenden SARS-CoV-2-Virusvarianten (VOC) (12.03.2021) [https://www.rki.de/DE/Content/InfAZ/N/Neuartiges\\_Coronavirus/Virusvariante.html](https://www.rki.de/DE/Content/InfAZ/N/Neuartiges_Coronavirus/Virusvariante.html)
- COVID-19 und Impfen: Antworten auf häufig gestellte Fragen (12.03.2021) [www.rki.de/covid-19-faq-impfen](http://www.rki.de/covid-19-faq-impfen)
- Informationen zur Ausweisung internationaler Risikogebiete durch das Auswärtige Amt, BMG und BMI (12.03.2021) [www.rki.de/covid-19-risikogebiete](http://www.rki.de/covid-19-risikogebiete)
- Antworten auf häufig gestellte Fragen zu COVID-19 (11.03.2021) [www.rki.de/covid-19-faq](http://www.rki.de/covid-19-faq)
- Hinweise zur Testung von Patienten mit dem neuartigen Coronavirus SARS-CoV-2 (10.03.2021)  
[https://www.rki.de/DE/Content/InfAZ/N/Neuartiges\\_Coronavirus/Vorl\\_Testung\\_nCoV.html](https://www.rki.de/DE/Content/InfAZ/N/Neuartiges_Coronavirus/Vorl_Testung_nCoV.html)
- Management von Kontaktpersonen (Stand 05.03.2021) [www.rki.de/covid-19-kontaktpersonen](http://www.rki.de/covid-19-kontaktpersonen)
- Corona-Warn-App: Evaluation, Überblick über neue und geplante Funktionalitäten, Kennzahlen aktualisiert (05.03.2021) [www.rki.de/cwa](http://www.rki.de/cwa)
- Seroepidemiologische Studien in Deutschland (04.03.2021) [www.rki.de/covid-19-ak-studien](http://www.rki.de/covid-19-ak-studien)
- Empfehlungen zum Umgang mit SARS-CoV-2-infizierten Verstorbenen (04.03.2021)  
[https://www.rki.de/DE/Content/InfAZ/N/Neuartiges\\_Coronavirus/Verstorbene.html](https://www.rki.de/DE/Content/InfAZ/N/Neuartiges_Coronavirus/Verstorbene.html)
- Information zur Anerkennung von diagnostischen Tests bei Einreise aus einem Risikogebiet (03.03.2021) [www.rki.de/covid-19-tests](http://www.rki.de/covid-19-tests)

## Epidemiologische Lage global

Zahlen und weitere Informationen zu COVID-19-Fällen in anderen Ländern finden Sie auf den Internetseiten des ECDC: <https://www.ecdc.europa.eu/en/geographical-distribution-2019-ncov-cases>

Das WHO Regionalbüro für Europa, die Europäische Kommission und das Europäische Observatorium für Gesundheitssysteme und Gesundheitspolitik haben den COVID-19 Health System Response Monitor (HSRM) veröffentlicht. Er dient dazu, aktuelle Informationen aus den europäischen Ländern zu sammeln und deren Reaktionen auf die Krise zu dokumentieren. Der Fokus liegt dabei auf Gesundheitssystemen und Public-Health-Initiativen (Zugang auf Englisch):

<https://www.covid19healthsystem.org/mainpage.aspx>

## Empfehlungen und Maßnahmen global

### Europa

- In Unterstützung zur „Empfehlung zur Koordinierung von Maßnahmen mit Auswirkungen auf die Freizügigkeit“ des Europäischen Rates stellt das ECDC Karten zu Indikatoren zur Verfügung <https://www.ecdc.europa.eu/en/covid-19/situation-updates/weekly-maps-coordinated-restriction-free-movement>
- Das ECDC stellt zudem zahlreiche Dokumente und Informationen zur Verfügung unter: <https://www.ecdc.europa.eu/en/covid-19-pandemic>
- Daten zu Fallzahlen und 14-Tage-Inzidenzen weltweit findet man auf dem Dashboard des ECDC: <https://gap.ecdc.europa.eu/public/extensions/COVID-19/COVID-19.html>

### Weltweit

- WHO/Europa: Informationen zu COVID-19 <https://www.euro.who.int/de/health-topics/health-emergencies/coronavirus-covid-19>
- WHO COVID-19-Dashboard: <https://covid19.who.int>
- Die WHO stellt umfangreiche Informationen und Dokumente zur Verfügung unter: <https://www.who.int/emergencies/diseases/novel-coronavirus-2019>
- Wöchentliche Situation Reports der WHO: <https://www.who.int/emergencies/diseases/novel-coronavirus-2019/situation-reports>

## Anhang:

### Hinweise zur Datenerfassung und -bewertung

Die in diesem Lagebericht dargestellten Daten stellen eine Momentaufnahme dar. Informationen zu Fällen können im Verlauf der Erkrankung nachermittelt und im Meldewesen nachgetragen werden. Nicht für alle Variablen gelingt eine vollständige Erfassung.

Die Gesundheitsämter ermitteln ggf. zusätzliche Informationen, bewerten den Fall und leiten die notwendigen Infektionsschutzmaßnahmen ein. Die Daten werden spätestens am nächsten Arbeitstag vom Gesundheitsamt elektronisch an die zuständige Landesbehörde und von dort an das RKI übermittelt. Die Daten werden am RKI einmal täglich jeweils um 0:00 Uhr aktualisiert.

Durch die Dateneingabe und Datenübermittlung entsteht von dem Zeitpunkt des Bekanntwerdens des Falls bis zur Veröffentlichung durch das RKI ein Zeitverzug, sodass es Abweichungen hinsichtlich der Fallzahlen zu anderen Quellen geben kann.

Für die Berechnung der Inzidenzen werden die Daten der Bevölkerungsstatistik des Statistischen Bundesamtes mit Datenstand 31.12.2019 verwendet. Die Berechnung der 7-Tage-Inzidenz erfolgt auf Basis des Meldedatums, also dem Datum, an dem das lokale Gesundheitsamt Kenntnis über den Fall erlangt und ihn elektronisch erfasst hat. Für die heutige 7-Tage-Inzidenz werden die Fälle mit Meldedatum der letzten 7 Tage gezählt.

Die Differenz zum Vortag, so wie sie im Lagebericht und Dashboard ausgewiesen wird, bezieht sich dagegen auf das Datum, wann der Fall erstmals in der Berichterstattung des RKI veröffentlicht wird. Es kann sein, dass z.B. durch Übermittlungsverzug dort auch Fälle enthalten sind, die ein Meldedatum vor mehr als 7 Tagen aufweisen. Gleichzeitig werden in der Differenz auch Fälle berücksichtigt, die aufgrund von Datenqualitätsprüfungen im Nachhinein gelöscht wurden, sodass von dieser Differenz nicht ohne weiteres auf die 7-Tage-Inzidenz geschlossen werden kann.

### Anmerkungen zur Starttabelle Seite 1

- 1 Die Differenz zum Vortag bezieht sich auf das Eingangsdatum am RKI; aufgrund des Übermittlungsverzugs können Fälle aus vorangegangenen Tagen darunter sein.
- 2 Die aktiven Fälle ergeben sich aus der Zahl der übermittelten Fälle abzüglich der Todesfälle und der geschätzten Zahl der Genesenen.
- 3 Der Algorithmus zur Schätzung der Genesenen berücksichtigt Angaben zum Erkrankungsbeginn und zur Hospitalisierung, jedoch nicht, ob ggf. Spätfolgen der Erkrankung vorliegen, weil diese Daten nicht regulär im Meldesystem erfasst werden.
- 4 Die Daten des Impfquotenmonitorings werden werktäglich aktualisiert. Am Wochenende werden keine aktuellen Daten berichtet.