



Täglicher Lagebericht des RKI zur Coronavirus-Krankheit-2019 (COVID-19)

26.06.2021 – AKTUALISIRTER STAND FÜR DEUTSCHLAND

Bestätigte Fälle		7-Tage-Inzidenz (7-TI)			Impfmonitoring	DIVI-Intensivregister
Gesamt ¹	aktive Fälle ²	Gesamt-Bevölkerung	Anzahl Kreise mit 7-TI > 50/ 100.000 EW		Anzahl Impfungen seit dem Vortag ⁴	Veränderung zum Vortag der Fälle in intensivmedizinischer Behandlung ⁵
+592	-1.100	6	±0		Erstimpfungen: + 374.271	-
(3.726.172)	[ca. 17.000]	Fälle/100.000 EW	[0/412]		Zweitimpfungen: + 478.543	[-]
Genesene ³	Verstorbene ¹	60-79 Jahre	80+ Jahre	Anzahl Kreise mit 7-TI > 100/ 100.000 EW	Anzahl Geimpfter insgesamt mit mindestens einer/mit vollständiger Impfung und Anteil an Bevölkerung ⁴	Auf ITS verstorben zum Vortag
+1.600	+68	2	2	±0	N1: 44.363.821 (53,3%) ⁶	-
(ca. 3.618.400)	(90.746)	Fälle/100.000 EW	Fälle/100.000 EW	[0/412]	N2: 28.915.700 (34,8%) ⁷	

Zahlen in () Klammern zeigen kumulative Werte, Zahlen in [] Klammern zeigen die aktuellen Werte. Fußnoten werden im Anhang erläutert.

COVID-19-Verdachtsfälle und -Erkrankungen sowie Labornachweise von SARS-CoV-2 werden gemäß Infektionsschutzgesetz (IfSG) an das Gesundheitsamt gemeldet. Dieses übermittelt die Daten über die zuständige Landesbehörde an das Robert Koch-Institut (RKI). Im vorliegenden Lagebericht werden die an das RKI übermittelten Daten zu laborbestätigten COVID-19-Fällen dargestellt. Eine Übersicht, welche Informationen an welchen Tagen im Situationsbericht zur Verfügung gestellt werden, ist unter www.rki.de/covid-19-situationsbericht zu finden.

- Änderungen seit dem letzten Bericht werden im Text in **Blau** dargestellt –

Zusammenfassung der aktuellen Lage

- Seit dem 01.06.2021 stuft das Robert Koch-Institut die Gefährdung der Gesundheit der Bevölkerung in Deutschland insbesondere aufgrund der Verbreitung von einigen besorgniserregenden SARS-CoV-2 Varianten sowie der noch nicht ausreichend hohen Impfquote insgesamt als **hoch** ein.
- Gestern wurden **592** neue Fälle und **68** neue Todesfälle übermittelt. Die Inzidenz der letzten 7 Tage liegt deutschlandweit bei **6** Fällen pro 100.000 Einwohner (EW). Die Werte für die 7-Tage-Inzidenz liegen zwischen **9** pro 100.000 EW in Hamburg und **2** pro 100.000 EW in Mecklenburg-Vorpommern.
- Aktuell weisen **0/412** Kreise eine hohe 7-Tage-Inzidenz von >50 auf. Die 7-Tage-Inzidenz liegt in **2** Kreisen bei >25 Fällen/100.000 EW.
- Die 7-Tage-Inzidenz bei Personen 60-79 Jahre liegt aktuell bei **2** und bei Personen ≥ 80 Jahre bei **2** Fällen/100.000 EW.
- Die bundesweiten Fallzahlen werden durch zumeist diffuse Geschehen mit Häufungen insbesondere in Haushalten, im beruflichen Umfeld sowie in Kitas und Horteinrichtungen verursacht.
- Die Daten des Intensivregisters werden werktäglich aktualisiert. Am Wochenende werden im Lagebericht keine aktuellen Daten berichtet, diese sind jedoch unter <https://www.intensivregister.de/> abrufbar.
- Seit dem 26.12.20 wurden insgesamt **71.437.514** Impfungen verabreicht. Insgesamt haben **53,3%** der Bevölkerung mindestens eine Impfung gegen COVID-19 bekommen. **34,8%** wurden bereits vollständig gegen COVID-19 geimpft.

Epidemiologische Lage in Deutschland (Datenstand 26.06.2021, 0:00 Uhr)

COVID-19-Verdachtsfälle, COVID-19-Erkrankungen sowie Labornachweise von SARS-CoV-2 werden gemäß Infektionsschutzgesetz (IfSG) an das Gesundheitsamt gemeldet. Das Gesundheitsamt übermittelt diese Daten über die zuständige Landesbehörde an das Robert Koch-Institut (RKI). Im vorliegenden Lagebericht werden die an das RKI übermittelten Daten zu laborbestätigten COVID-19-Fällen mittels Nukleinsäure-Nachweis (z. B. PCR) oder Erregerisolierung unabhängig von der klinischen Symptomatik dargestellt. Im folgenden Bericht sind somit unter COVID-19-Fällen sowohl akute SARS-CoV-2-Infektionen als auch COVID-19-Erkrankungen zusammengefasst. Weitere Erläuterungen finden sich unter „Hinweise zur Datenerfassung und -bewertung“.

Allgemeine aktuelle Einordnung

Es ist weiterhin ein kontinuierlicher Rückgang der 7-Tage-Inzidenz zu beobachten, der Trend hat sich leicht abgeflacht. Der 7-Tage-R-Wert liegt unter 1. In den letzten Wochen sank die 7-Tage-Inzidenz in allen Altersgruppen. Beim Großteil der Fälle ist der Infektionsort nicht bekannt.

Um diese positive Entwicklung nicht zu gefährden, ist es weiterhin erforderlich, dass alle Menschen ihr Infektionsrisiko entsprechend der Empfehlungen des RKI (AHA + L) minimieren und bei Zeichen einer Erkrankung eine Testung vornehmen lassen und zuhause bleiben. Es wird außerdem empfohlen, Angebote für eine Impfung gegen COVID-19 wahrzunehmen. Die Rücknahme von Maßnahmen sollte aus epidemiologischer Sicht unbedingt schrittweise und nicht zu schnell erfolgen. (vgl. [ControlCOVID - Optionen und Perspektiven für die stufenweise Rücknahme von Maßnahmen bis Anfang September 2021 im Kontext der Impfkampagne](#)).

Die Weltgesundheitsorganisation hat Anfang Juni 2021 eine Bezeichnung für SARS-CoV-2-Varianten nach Buchstaben des griechischen Alphabets eingeführt (<https://www.who.int/en/activities/tracking-SARS-CoV-2-variants/>). Nach der Nomenklatur tragen die besorgniserregenden Varianten (VOC) folgende Namen: die Linien Alpha (B.1.1.7, erstmals nachgewiesen in Großbritannien), Beta (B.1.351, erstmals nachgewiesen in Südafrika), Gamma (P.1, erstmals nachgewiesen in Brasilien) und Delta (B.1.617.2, erstmals nachgewiesen in Indien). Im Deutschen elektronischen Sequenzdaten-Hub (DESH) (www.rki.de/covid-19-desh) werden im Rahmen der Integrierten Molekularen Surveillance (IMS) besorgniserregende Varianten erfasst. Die aktuellen Zahlen zu den Virusvarianten werden regelmäßig in den [Berichten zu Virusvarianten von SARS-CoV-2 in Deutschland](#) dargestellt. Insgesamt ist die VOC Alpha seit März 2021 in Deutschland der vorherrschende COVID-19-Erreger. VOC Alpha ist nach bisherigen Erkenntnissen deutlich ansteckender und verursacht vermutlich schwerere Krankheitsverläufe als andere Varianten. Der Anteil der besorgniserregenden Variante B.1.617.2 (Delta) nimmt in Deutschland zu.

Der Anstieg der Fallzahlen und der Infektionen durch die VOC Alpha führte ab Mitte März zu einer erneut ansteigenden Anzahl von Hospitalisierungen insbesondere bei den 35- bis 79-Jährigen. Seit Ende April ist die Anzahl der hospitalisierten und intensivpflichtigen Patientinnen und Patienten stark rückläufig. Alle Impfstoffe, die aktuell in Deutschland zur Verfügung stehen, schützen nach derzeitigen Erkenntnissen sehr gut vor einer Erkrankung durch die in Deutschland hauptsächlich zirkulierende VOC Alpha, und sie schützen auch vor schweren Erkrankungen durch die anderen Varianten. Nicht notwendige Reisen in Risikogebiete sollten weiterhin, insbesondere aufgrund der zunehmenden Verbreitung der besorgniserregenden Virusvarianten, vermieden werden.

Unter dem Link www.rki.de/inzidenzen stellt das RKI die tagesaktuellen Fallzahlen und Inzidenzen, (einschließlich des Verlaufs nach Berichtsdatum) nach Landkreisen und Bundesländern zur Verfügung.

Geografische Verteilung

Es wurden **3.726.172 (+592)** labordiagnostisch bestätigte COVID-19-Fälle an das RKI übermittelt (s. Tabelle 1). Die geografische Verteilung der Fälle der letzten 7 Tage ist in Abbildung 1 dargestellt. Die genauen Inzidenzwerte der Kreise können dem Dashboard entnommen werden (<https://corona.rki.de/>).

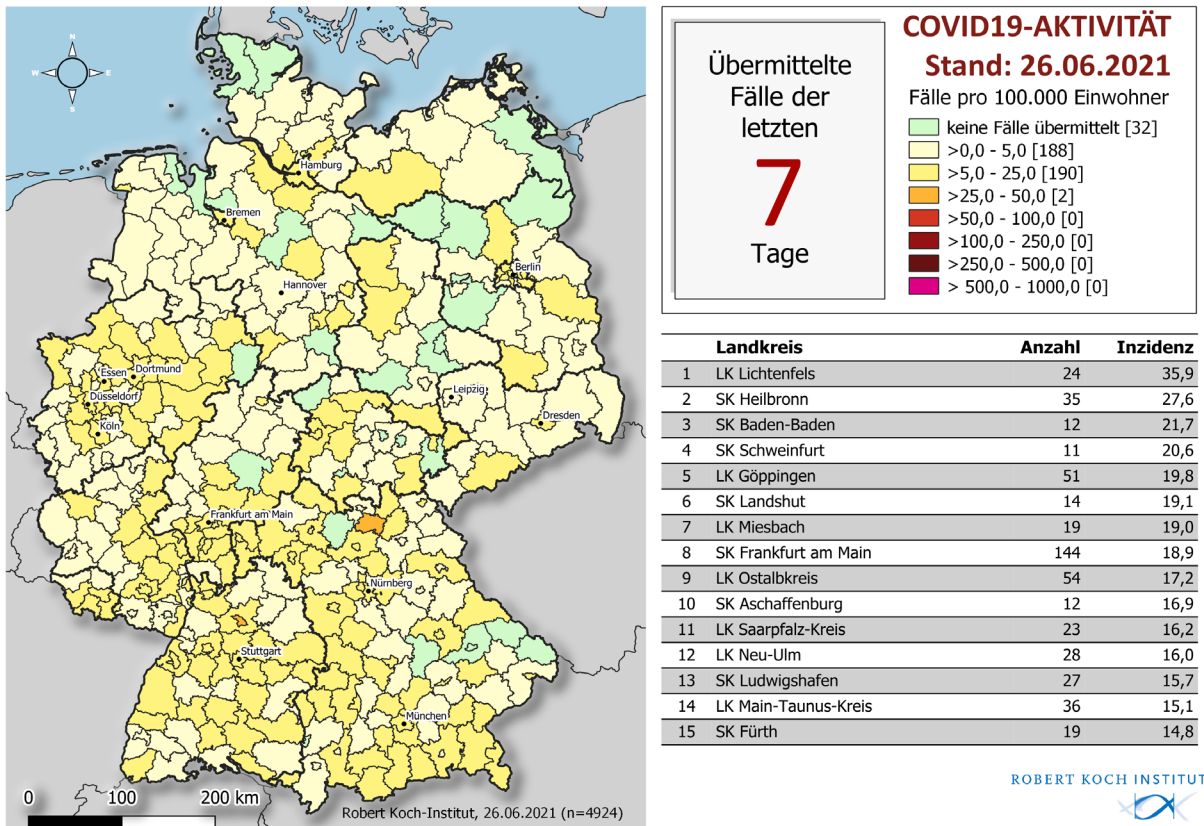


Abbildung 1: An das RKI übermittelte COVID-19-Fälle mit einem Meldedatum innerhalb der letzten 7 Tage in Deutschland nach Kreis und Bundesland (n = 4.924, 26.06.2021, 0:00 Uhr). Die Fälle werden in der Regel nach dem Kreis ausgewiesen, aus dem sie übermittelt wurden. Dies entspricht in der Regel dem Wohnort. Wohnort und wahrscheinlicher Infektionsort müssen nicht übereinstimmen.

Tabelle 1: An das RKI übermittelte COVID-19-Fälle und -Todesfälle pro Bundesland in Deutschland (26.06.2021, 0:00 Uhr). Die Differenz zum Vortag bezieht sich auf Fälle, die dem RKI täglich übermittelt werden. Dies beinhaltet Fälle, die am gleichen Tag oder bereits an früheren Tagen an das Gesundheitsamt gemeldet worden sind.

Bundesland	Fälle kumulativ			Letzte 7 Tage		Todesfälle kumulativ	
	Fälle	Differenz Vortag	Fälle/100.000 EW	Fälle	Fälle/100.000 EW	Fälle	Fälle/100.000 EW
Baden-Württemberg	500.253	160	4.507	878	8	10.221	92
Bayern	647.115	8	4.930	946	7	15.240	116
Berlin	180.096	25	4.908	247	7	3.556	97
Brandenburg	108.665	16	4.309	70	3	3.794	150
Bremen	27.429	6	4.027	52	8	483	71
Hamburg	77.253	18	4.182	168	9	1.589	86
Hessen	290.623	85	4.622	471	7	7.503	119
Mecklenburg-Vorpommern	44.133	12	2.744	34	2	1.152	72
Niedersachsen	260.872	29	3.264	259	3	5.757	72
Nordrhein-Westfalen	815.662	146	4.545	1.107	6	17.112	95
Rheinland-Pfalz	155.072	38	3.788	236	6	3.881	95
Saarland	41.443	8	4.199	81	8	1.019	103
Sachsen	285.759	4	7.018	139	3	10.067	247
Sachsen-Anhalt	99.222	14	4.521	51	2	3.425	156
Schleswig-Holstein	63.838	14	2.198	96	3	1.620	56
Thüringen	128.737	9	6.034	89	4	4.327	203
Gesamt	3.726.172	592	4.480	4.924	6	90.746	109

Im Rahmen von Qualitätsprüfungen und Datenbereinigungen der Gesundheitsämter kann es gelegentlich vorkommen, dass bereits übermittelte Fälle im Nachhinein korrigiert bzw. wieder gelöscht werden. So kann es dazu kommen, dass in dieser Tabelle negative Werte bei der Differenz der im Vergleich zum Vortag übermittelten Fällen aufgeführt werden.

Zeitlicher Verlauf

Die dem RKI übermittelten Fälle mit Erkrankungsdatum seit dem 01.03.2020 sind tagesaktuell auf dem Dashboard verfügbar (<https://corona.rki.de/>). Ein Wochenvergleich wird im Lagebericht nur noch dienstags dargestellt.

Abbildung 2 zeigt den Verlauf der an das RKI übermittelten COVID-19-Fälle pro 100.000 Einwohner der jeweils letzten 7 Tage in den Bundesländern und in Deutschland. Die Werte für die 7-Tage-Inzidenz liegen zwischen 9 pro 100.000 EW in Hamburg und 2 pro 100.000 EW in Mecklenburg-Vorpommern.

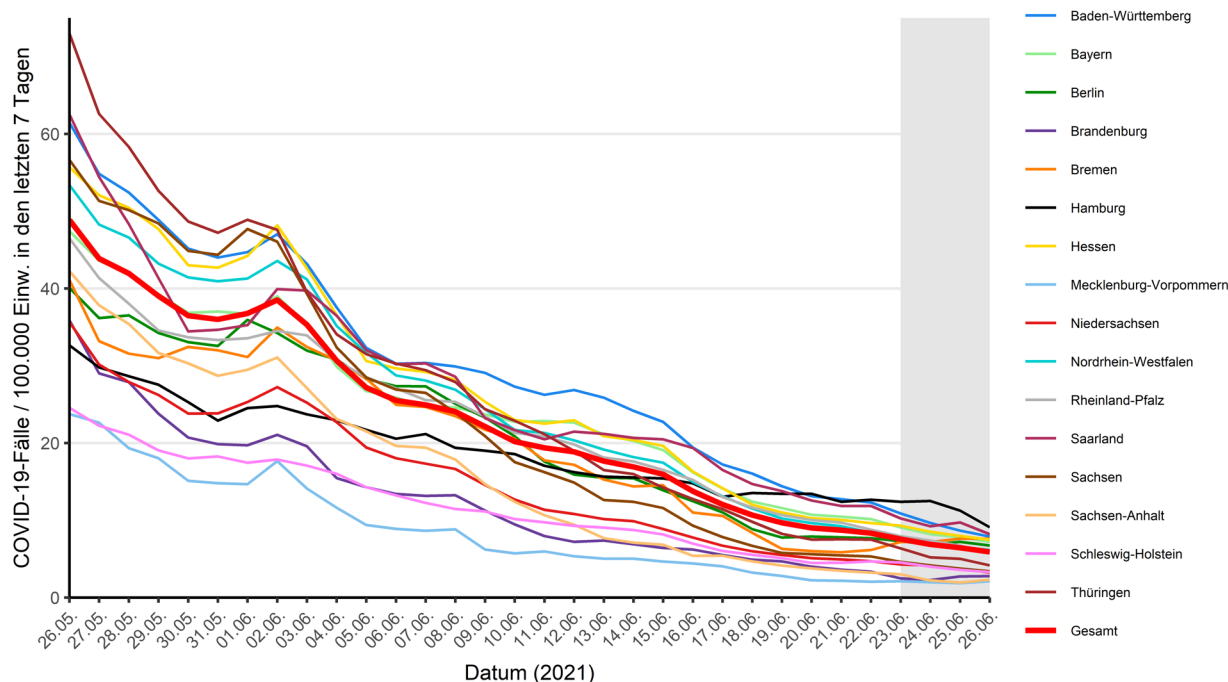


Abbildung 2: Darstellung der übermittelten COVID-19-Fälle/100.000 Einwohner über 7 Tage in Deutschland nach Bundesland und Meldedatum in den Gesundheitsämtern (26.06.2021, 0:00 Uhr). Für den grau markierten Bereich ist in den Folgetagen noch mit nachübermittelten Fällen und damit mit einer Erhöhung der Inzidenz zu rechnen.

Betreuung, Unterbringung und Tätigkeit in Einrichtungen

Gemäß Infektionsschutzgesetz kann für COVID-19-Fälle auch übermittelt werden, ob sie in einer für den Infektionsschutz relevanten Einrichtung betreut, untergebracht oder tätig sind. Es wird dabei zwischen verschiedenen Arten von Einrichtungen unterschieden (s. Tabelle 2 und Tabelle 3).

Da Angaben zu Betreuung, Unterbringung und Tätigkeit bei vielen Fällen fehlen, ist die Anzahl der Fälle mit einer Betreuung, Unterbringung oder Tätigkeit in den einzelnen Einrichtungen als Mindestangabe zu verstehen. Für die übermittelten COVID-19-Fälle der genannten Einrichtungen ist jedoch unbekannt, wie hoch der Anteil derer ist, die sich in diesen Einrichtungen angesteckt haben.

Bei den erfassten COVID-19-Fällen mit Unterbringung in einer Einrichtung war die Zahl der COVID-19-Fälle mit Abstand am höchsten in Einrichtungen nach § 36 IfSG, gefolgt von Betreuten in Einrichtungen nach § 33 IfSG. Tätige in Einrichtungen nach § 23 IfSG verzeichneten die meisten COVID-19-Fälle, gefolgt von Tätigen in Einrichtungen nach § 36 IfSG (s. Tabelle 3). Der Anteil verstorbener Fälle unter den Betreuten in Einrichtungen nach §§ 23 und 36 IfSG ist in Tabelle 2 dargestellt.

Seit Herbst 2020 werden zu den Einrichtungen auch differenziertere Angaben erfasst und veröffentlicht. Bei der Bewertung ist zu berücksichtigen, dass diese Informationen nur für eine Teilmenge der COVID-19-Fälle vorliegen und nicht repräsentativ für alle Fälle sind.

Tabelle 2: An das RKI übermittelte COVID-19-Fälle nach Betreuung oder Unterbringung in Einrichtungen mit besonderer Relevanz für die Transmission von Infektionskrankheiten (n= 295.935 Fälle; Stand 26.06.2021, 0:00 Uhr).

Betreut/untergebracht in Einrichtung	Gesamt	60+ Jahre Anzahl / %	Hospitalisiert Anzahl / %	Verstorben Anzahl / %	Genesen (Schätzung)
§ 23 IfSG (z.B. Krankenhäuser, ärztliche Praxen, Dialyseeinrichtungen und Rettungsdienste)	33.928	24.407/72%	23.741/70%	5.641/17%	28.100
- Davon mit differenzierten Angaben	21.310	15.645/73%	16.047	3.583	17.600
- Krankenhäuser	17.367	12.789/74%	14.823	3.201	14.000
- Rehabilitationseinrichtungen	1.325	917/69%	547	68	1.300
- sonstige	2.618	1.939/74%	677	314	2.300
§ 33 IfSG (z.B. Kitas, Kinderhorte, Schulen, Heime und Ferienlager) *	125.520	-	1.172/1%	3/0%	124.500
- Davon mit differenzierten Angaben	85.173	-	744	2	84.200
- Kitas	22.289	-	200	0	22.100
- Schulen	61.388	-	522	2	60.600
- sonstige	1.496	-	22	0	1.500
§ 36 IfSG (z.B. Pflegeeinrichtungen, Obdachlosenunterkünfte, Einrichtungen zur gemeinschaftlichen Unterbringung von Asylsuchenden, sonstige Massenunterkünfte, Justizvollzugsanstalten)	136.487	105.280/77%	21.676/16%	22.905/17%	113.400
- Davon mit differenzierten Angaben	84.458	66.569/79%	12.338	14.088	70.200
- Pflegeeinrichtungen	71.868	65.079/91%	11.294	13.862	57.900
- Ambulante Pflegedienste	1.114	1.048/94%	428	184	900
- Gemeinschaftsunterkünfte für Asylsuchende	10.053	236/2%	488	15	10.000
- sonstige	1.423	206/14%	128	27	1.400

*Für Betreuung nach § 33 IfSG werden nur Fälle < 18 Jahren berücksichtigt, da bei anderer Angabe von Fehleingaben ausgegangen wird.

Im Rahmen von Qualitätsprüfungen und Datenbereinigungen der Gesundheitsämter kann es gelegentlich vorkommen, dass bereits übermittelte Fälle im Nachhinein korrigiert bzw. wieder gelöscht werden. So kann es dazu kommen, dass in dieser Tabelle negative Werte bei der Differenz der im Vergleich zum Vortag übermittelten Fällen aufgeführt werden

Tabelle 3: An das RKI übermittelte COVID-19-Fälle nach Tätigkeit in Einrichtungen mit besonderer Relevanz für die Transmission von Infektionskrankheiten (n= 207.701 Fälle; Stand 26.06.2021, 0:00 Uhr).

Tätig in Einrichtung	Gesamt	60+ Jahre Anzahl / %	Hospitalisiert Anzahl / %	Verstorben Anzahl / %	Genesen (Schätzung)
§ 23 IfSG (z.B. Krankenhäuser, ärztliche Praxen, Dialyseeinrichtungen und Rettungsdienste)	91.175	6.758/7%	2.668/3%	89/0%	90.900
- Davon mit differenzierten Angaben	53.206	3.775/7%	1.335	41	53.000
- Krankenhäuser	35.860	2.178/6%	962	22	35.800
- Rehabilitationseinrichtungen	2.033	200/10%	45	0	2.000
- sonstige	15.313	1.397/9%	328	19	15.200
§ 33 IfSG (z.B. Kitas, Kinderhorte, Schulen, Heime und Ferienlager) *	48.876	3.647/7%	955/2%	35/0%	48.700
- Davon mit differenzierten Angaben	30.273	2.223/7%	499	14	30.200
- Kitas	15.741	965/6%	243	9	15.700
- Schulen	10.618	908/9%	180	4	10.600
- sonstige	3.914	350/9%	76	1	3.900
§ 36 IfSG (z.B. Pflegeeinrichtungen, Obdachlosenunterkünfte, Einrichtungen zur gemeinschaftlichen Unterbringung von Asylsuchenden, sonstige Massenunterkünfte, Justizvollzugsanstalten)	67.650	7.715/11%	1.663/2%	179/0%	67.400
- Davon mit differenzierten Angaben	38.910	4.515/12%	797	97	38.800
- Pflegeeinrichtungen	35.183	4.141/12%	682	90	35.100
- Ambulante Pflegedienste	2.675	279/10%	77	3	2.700
- Gemeinschaftsunterkünfte für Asylsuchende	422	36/9%	23	1	400
- sonstige	630	59/9%	15	3	600

Bedingt durch eine Umstellung der Variablen werden hier keine Meldungen nach § 42 IfSG aufgeführt.

Im Rahmen von Qualitätsprüfungen und Datenbereinigungen der Gesundheitsämter kann es gelegentlich vorkommen, dass bereits übermittelte Fälle im Nachhinein korrigiert bzw. wieder gelöscht werden. So kann es dazu kommen, dass in dieser Tabelle negative Werte bei der Differenz der im Vergleich zum Vortag übermittelten Fällen aufgeführt werden

Schätzung der Fallzahlen unter Berücksichtigung des Verzugs (Nowcasting) und der Reproduktionszahl

Die Reproduktionszahl R bezeichnet die Anzahl der Personen, die im Durchschnitt von einem Fall angesteckt werden. Die Schätzung des R-Wertes basiert auf dem sogenannten Nowcasting (s. Abbildung 3) einem statistischen Verfahren, das die Entwicklung der Fallzahlen nach Erkrankungsbeginn darstellt und für die letzten Tage auch prognostiziert. Diese Prognose ist mit Unsicherheit behaftet, die sich auch in den zum R-Wert angegebenen Prädiktionsintervallen spiegelt. Nach Eingang weiterer Fallmeldungen am RKI wird der R-Wert im Verlauf für die zurückliegenden Tage angepasst und ggf. nach oben oder unten korrigiert. In den letzten Wochen wurden Werte, die am Anfang einer Woche berichtet wurden, typischerweise leicht nach oben korrigiert. Sie hatten also das reale COVID-19 Geschehen in Deutschland leicht unterschätzt. Gegen Ende einer Woche geschätzte Werte verhielten sich stabiler. Den aktuell geschätzten Verlauf des R-Werts zeigt Abbildung 4.

4-Tage-R-Wert
0,86
(95%-Prädiktionsintervall: 0,71 - 1,00)

7-Tage-R-Wert
0,82
(95%- Prädiktionsintervall: 0,75 - 0,89)

Durch Verzögerungen bei der Übermittlung der Fallzahlen an Wochenendtagen kommt es zu zyklischen Schwankungen des 4-Tage-R-Wertes. Der 7-Tages-R-Wert verläuft deutlich gleichmäßiger, da jeweils alle Wochentage in die Bestimmung eines Wertes eingehen.

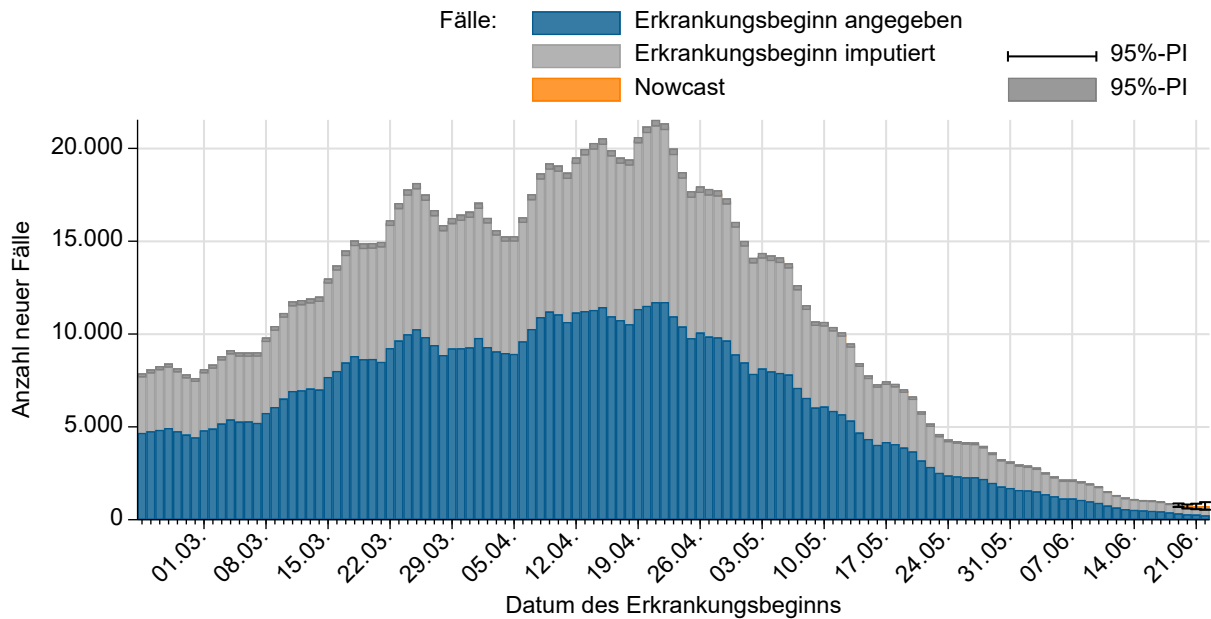


Abbildung 3: Darstellung der an das RKI übermittelten COVID-19-Fälle mit bekanntem Erkrankungsbeginn (dunkelblau), geschätztem Erkrankungsbeginn für Fälle mit fehlender Eingabe des Erkrankungsbeginns (grau) und geschätzter Verlauf der noch nicht übermittelten Fälle (orange) (Stand 26.06.2021, 0:00 Uhr, unter Berücksichtigung der Fälle mit Erkrankungsbeginn bis 22.06.2021).

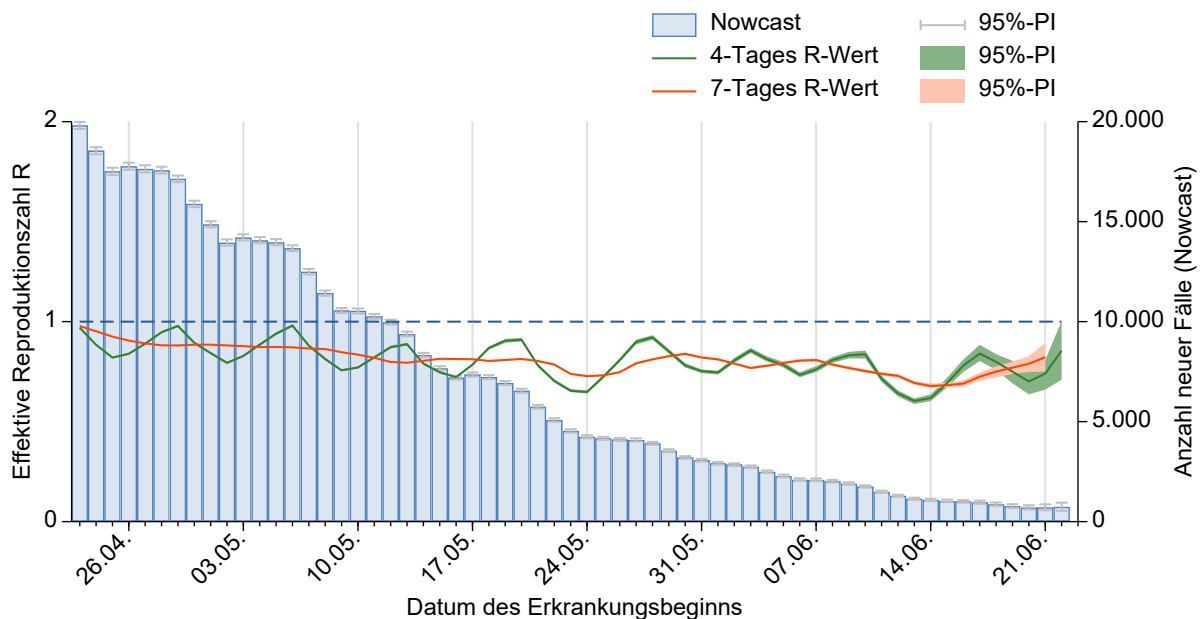


Abbildung 4: Darstellung der geschätzten R-Werte (in grün und orange) in den letzten 60 Tagen, vor dem Hintergrund der durch das Nowcasting geschätzten Fallzahlen nach Erkrankungsbeginn (Stand 26.06.2021, 0:00 Uhr, unter Berücksichtigung der Fälle mit Erkrankungsbeginn bis 22.06.2021).

Der 7-Tage-R-Wert liegt unter 1.

Unter <http://www.rki.de/covid-19-nowcasting> werden Beispielrechnungen und beide täglich aktualisierten R-Werte als Excel-Tabelle zur Verfügung gestellt. Eine detaillierte Beschreibung der Methodik ist unter [Schätzung der aktuellen Entwicklung der SARS-CoV-2-Epidemie in Deutschland - Nowcasting](#) verfügbar (Epid. Bull. 17 | 2020 vom 23.04.2020).

Risikobewertung durch das RKI

Seit dem 01.06.2021 stuft das Robert Koch-Institut aufgrund des relativen Rückgangs von Fallzahlen und Hospitalisierungen, aber auch des weiterhin hohen Niveaus der Fallzahlen, der Verbreitung von einigen SARS-CoV-2 Varianten, sowie der noch nicht ausreichend hohen Impfquote die Gefährdung der Gesundheit der Bevölkerung in Deutschland insgesamt als **hoch** ein. [Es lassen sich wieder mehr Infektionsketten nachvollziehen, aber Ausbrüche vor allem in Privathaushalten, Kitas, Schulen sowie dem beruflichen Umfeld treten weiterhin auf. Neue Varianten verbreiten sich leichter und führen zu schwereren Krankheitsverläufen. Aus diesem Grund bleiben neben der Fallfindung und der Kontaktpersonennachverfolgung weiterhin die konsequente Umsetzung kontaktreduzierender Maßnahmen und Schutzmaßnahmen erforderlich.](#)

Dies ist vor dem Hintergrund der raschen Ausbreitung leichter übertragbarer besorgniserregender Varianten (VOC) von entscheidender Bedeutung, um die Zahl der neu Infizierten deutlich zu senken und schwere Krankheitsverläufe, intensivmedizinische Behandlungen und Todesfälle zu vermeiden.

Solange die Impfstoffe noch nicht in ausreichenden Mengen für alle Altersgruppen zur Verfügung stehen, können Antigentests als zusätzliches Element zur frühzeitigen Erkennung der Virusausscheidung die Sicherheit erhöhen.

Am **25.06.2021** erfolgte eine Aktualisierung der Risikobewertung unter Berücksichtigung der aktuellen Entwicklung der Fallzahlen und besorgniserregenden Varianten. Die aktuelle Version findet sich unter folgendem Link: www.rki.de/covid-19-risikobewertung.

Empfehlungen und Maßnahmen in Deutschland

Aktuelles

- Zu aktuellen Entwicklungen und Maßnahmen informiert das Bundesgesundheitsministerium auf seinen Internetseiten
<https://www.bundesgesundheitsministerium.de/coronavirus.html>
<https://www.bundesgesundheitsministerium.de/coronavirus/chronik-coronavirus.html>

Neue Dokumente

- [Bundespressekonferenz am 25.6.2021 zur Corona-Lage mit Bundesgesundheitsminister Jens Spahn, RKI-Präsident Lothar H. Wieler und Leif Erik Sander \(Charité\)](#)
<https://www.youtube.com/watch?v=7UMXH2XeOPc>
- 7. Aktualisierung der STIKO-Empfehlung zur COVID-19-Impfung, u.a. mit Aufhebung der Impfpriorisierung, Epid Bull 25/2021 (24.6.2021)
https://www.rki.de/DE/Content/Infekt/EpidBull/Archiv/2021/25/Art_01.html
- Informationsblatt: COVID-19-Impfung für Kinder und Jugendliche im Alter von 12 bis 17 Jahren (24.6.21)
https://www.rki.de/DE/Content/Infekt/Impfen/ImpfungenAZ/COVID-19/Infoblatt_Impfung_Kinder_und_Jugendliche.html
- 14. Bericht zu Virusvarianten von SARS-CoV-2 in Deutschland (23.6.2021)
<https://www.rki.de/covid-19-VOC>

Aktualisierte Dokumente

- Informationen zur Ausweisung internationaler Risikogebiete durch das Auswärtige Amt, BMG und BMI (25.6.2021)
www.rki.de/covid-19-risikogebiete
- Risikobewertung zu COVID-19 (25.6.2021)
<http://www.rki.de/covid-19-risikobewertung>
- Kennzahlen zur Corona-Warn-App (25.6.2021)
www.rki.de/cwa
- COVID-19 und Impfen: Antworten auf häufig gestellte Fragen (24.6.2021)
www.rki.de/covid-19-faq-impfen
- Fachgruppe COVRIIN: Therapieübersicht bei COVID-19 (22.6.2021)
<https://www.rki.de/covid-19-COVRIIN>
- Antworten auf häufig gestellte Fragen zu COVID-19 (21.6.2021)
<https://www.rki.de/covid-19-faq>
- Antworten auf häufig gestellte Fragen zum Coronavirus SARS-CoV-2 / Krankheit COVID-19 (18.6.2021)
www.rki.de/covid-19-faq
- Hinweise zur Testung von Patienten auf Infektion mit dem neuartigen Coronavirus SARS-CoV-2 (17.6.2021)
www.rki.de/covid-19-diagnostik
- Steckbrief zu Erreger und Krankheit (17.6.2021)
www.rki.de/covid-19-steckbrief

Epidemiologische Lage global

Zahlen und weitere Informationen zu COVID-19-Fällen in anderen Ländern finden Sie auf den Internetseiten des ECDC:

<https://www.ecdc.europa.eu/en/geographical-distribution-2019-ncov-cases>

Das WHO Regionalbüro für Europa, die Europäische Kommission und das Europäische Observatorium für Gesundheitssysteme und Gesundheitspolitik haben den COVID-19 Health System Response Monitor (HSRM) veröffentlicht. Er dient dazu, aktuelle Informationen aus den europäischen Ländern zu sammeln und deren Reaktionen auf die Krise zu dokumentieren. Der Fokus liegt dabei auf Gesundheitssystemen und Public-Health-Initiativen (Zugang auf Englisch):

<https://www.covid19healthsystem.org/mainpage.aspx>

Empfehlungen und Maßnahmen global

Europa

- In Unterstützung zur „Empfehlung zur Koordinierung von Maßnahmen mit Auswirkungen auf die Freizügigkeit“ des Europäischen Rates stellt das ECDC Karten zu Indikatoren zur Verfügung: <https://www.ecdc.europa.eu/en/covid-19/situation-updates/weekly-maps-coordinated-restriction-free-movement>
- Das ECDC stellt zudem zahlreiche Dokumente und Informationen zur Verfügung unter: <https://www.ecdc.europa.eu/en/covid-19-pandemic>
- Daten zu Fallzahlen und 14-Tage-Inzidenzen weltweit findet man auf dem Dashboard des ECDC: <https://qap.ecdc.europa.eu/public/extensions/COVID-19/COVID-19.html>

Weltweit

- WHO/Europa Informationen zu COVID-19: <https://www.euro.who.int/de/health-topics/health-emergencies/coronavirus-covid-19>
- WHO COVID-19-Dashboard: <https://covid19.who.int/>
- Die WHO stellt umfangreiche Informationen und Dokumente zur Verfügung unter: <https://www.who.int/emergencies/diseases/novel-coronavirus-2019>
- Wöchentliche Situation Reports der WHO: <https://www.who.int/emergencies/diseases/novel-coronavirus-2019/situation-reports>

Anhang:

Hinweise zur Datenerfassung und -bewertung

Die in diesem Lagebericht dargestellten Daten stellen eine Momentaufnahme dar. Informationen zu Fällen können im Verlauf der Erkrankung nachermittelt und im Meldewesen nachgetragen werden. Nicht für alle Variablen gelingt eine vollständige Erfassung.

Die Gesundheitsämter ermitteln ggf. zusätzliche Informationen, bewerten den Fall und leiten die notwendigen Infektionsschutzmaßnahmen ein. Die Daten werden spätestens am nächsten Arbeitstag vom Gesundheitsamt elektronisch an die zuständige Landesbehörde und von dort an das RKI übermittelt. Die Daten werden am RKI einmal täglich jeweils um 0:00 Uhr aktualisiert.

Durch die Dateneingabe und Datenübermittlung entsteht von dem Zeitpunkt des Bekanntwerdens des Falls bis zur Veröffentlichung durch das RKI ein Zeitverzug, sodass es Abweichungen hinsichtlich der Fallzahlen zu anderen Quellen geben kann.

Für die Berechnung der Inzidenzen werden die Daten der Bevölkerungsstatistik des Statistischen Bundesamtes mit Datenstand 31.12.2019 verwendet. Die Berechnung der 7-Tage-Inzidenz erfolgt auf Basis des Meldedatums, also dem Datum, an dem das lokale Gesundheitsamt Kenntnis über den Fall erlangt und ihn elektronisch erfasst hat. Für die heutige 7-Tage-Inzidenz werden die Fälle mit Meldedatum der letzten 7 Tage gezählt.

Die Differenz zum Vortag, so wie sie im Lagebericht und Dashboard ausgewiesen wird, bezieht sich dagegen auf das Datum, wann der Fall erstmals in der Berichterstattung des RKI veröffentlicht wird. Es kann sein, dass z.B. durch Übermittlungsverzug dort auch Fälle enthalten sind, die ein Meldedatum vor mehr als 7 Tagen aufweisen. Gleichzeitig werden in der Differenz auch Fälle berücksichtigt, die aufgrund von Datenqualitätsprüfungen im Nachhinein gelöscht wurden, sodass von dieser Differenz nicht ohne weiteres auf die 7-Tage-Inzidenz geschlossen werden kann.

Anmerkungen zur Starttabelle Seite 1

- 1 Die Differenz zum Vortag bezieht sich auf das Eingangsdatum am RKI; aufgrund des Übermittlungsverzugs können Fälle aus vorangegangenen Tagen darunter sein.
- 2 Die aktiven Fälle ergeben sich aus der Zahl der übermittelten Fälle abzüglich der Todesfälle und der geschätzten Zahl der Genesenen.
- 3 Der Algorithmus zur Schätzung der Genesenen berücksichtigt Angaben zum Erkrankungsbeginn und zur Hospitalisierung, jedoch nicht, ob ggf. Spätfolgen der Erkrankung vorliegen, weil diese Daten nicht regulär im Meldesystem erfasst werden.
- 4 Die Daten des Impfquotenmonitorings werden werktäglich aktualisiert. Sonntags werden keine aktuellen Daten berichtet.
- 5 Die Daten des Intensivregisters werden werktäglich aktualisiert. Am Wochenende werden im Lagebericht keine aktuellen Daten berichtet, diese sind jedoch unter <https://www.intensivregister.de/> abrufbar.
- 6 Die Gesamtzahl mindestens einmal Geimpfter umfasst Personen, die Erstimpfungen mit den Impfstoffen von BioNTech, Moderna oder AstraZeneca oder eine Impfung mit dem Impfstoff Janssen erhalten haben.
- 7 Vollständig gegen COVID-19 geimpft heißt: Zwei Impfdosen mit einem Impfstoff von AstraZeneca, BioNTech, Moderna oder eine Dosis mit dem Impfstoff von Janssen bzw. eine einzelne Dosis bei COVID-19-Genesenen.