



Täglicher Lagebericht des RKI zur Coronavirus-Krankheit-2019 (COVID-19)

28.12.2020 – AKTUALISIRTER STAND FÜR DEUTSCHLAND

Bestätigte Fälle		7-Tage-Inzidenz (7-TI)		Impfmonitoring	DIVI-Intensivregister
Gesamt ¹	aktive Fälle ²	Gesamt-Bevölkerung	Anzahl Kreise mit 7-TI > 50/ 100.000 EW	Anzahl erster Impfungen seit dem Vortag	Fälle in intensivmedizinischer Behandlung
+10.976 (1.651.834)	-8.400 [ca. 366.000]	158 Fälle/ 100.000 EW	-1 [391/412]	+21.419	+35 [5.597]
Genesene ³	Verstorbene ¹	60-79 Jahre	80+ Jahre	Anzahl geimpfter insgesamt mit einer Impfung	Aus intensivmedizinischer Behandlung entlassen, davon % verstorben
+19.000 (ca. 1.255.700)	+348 (30.126)	126 Fälle/ 100.000 EW	303 Fälle/ 100.000 EW	21.566	+786 33%
		Anzahl Kreise mit 7-TI > 100/ 100.000 EW			
		-6 [321/412]			

Zahlen in () Klammern zeigen kumulative Werte, Zahlen in [] Klammern zeigen die aktuellen Werte.

¹ Die Differenz zum Vortag bezieht sich auf das Eingangsdatum am RKI; aufgrund des Übermittlungsverzugs können Fälle aus vorangegangenen Tagen darunter sein.

² Die aktiven Fälle ergeben sich aus der Zahl der übermittelten Fälle abzüglich der Todesfälle und der geschätzten Zahl der Genesenen.

³ Der Algorithmus zur Schätzung der Genesenen berücksichtigt Angaben zum Erkrankungsbeginn und zur Hospitalisierung, jedoch nicht, ob ggf. Spätfolgen der Erkrankung vorliegen, weil diese Daten nicht regulär im Meldesystem erfasst werden.

COVID-19-Verdachtsfälle und COVID-19-Erkrankungen sowie Labornachweise von SARS-CoV-2 werden gemäß Infektionsschutzgesetz (IfSG) an das Gesundheitsamt gemeldet. Das Gesundheitsamt übermittelt diese Daten über die zuständige Landesbehörde an das Robert Koch-Institut (RKI). Im vorliegenden Lagebericht werden die bundesweit einheitlich erfassten und an das RKI übermittelten Daten zu laborbestätigten COVID-19-Fällen dargestellt.

- Änderungen seit dem letzten Bericht werden im Text in **Blau** dargestellt –

Zusammenfassung der aktuellen Lage

- Nach wie vor ist eine hohe Anzahl an Übertragungen in der Bevölkerung in Deutschland zu beobachten. Das RKI schätzt die Gefährdung für die Gesundheit der Bevölkerung in Deutschland insgesamt als **sehr hoch** ein.
- Gestern wurden **10.976** neue Fälle und **348** neue Todesfälle übermittelt. Die Inzidenz der letzten 7 Tage liegt deutschlandweit bei **158** Fällen pro 100.000 Einwohner (EW). In Sachsen und Thüringen liegt sie sehr deutlich über der Gesamtinzidenz.
- Aktuell weisen fast alle der 412 Kreise eine hohe 7-Tage-Inzidenz auf. Die 7-Tage-Inzidenz liegt in **321** Kreisen bei >100 Fällen/100.000 EW, davon in **41** Kreisen bei >250-500 Fällen/100.000 EW und in **4** Kreisen bei über 500 Fällen/100.000 EW
- Die 7-Tage-Inzidenz bei Personen 60-79 Jahre liegt aktuell bei **126** und bei **Personen ≥ 80 Jahre bei 303** Fällen/100.000 EW.
- Die hohen bundesweiten Fallzahlen werden durch zumeist diffuse Geschehen, mit zahlreichen Häufungen insbesondere in Haushalten und Alten- und Pflegeheimen verursacht.
- Am **28.12.2020 (12:15)** befanden sich **5.597** COVID-19-Fälle in intensivmedizinischer Behandlung (**+35** zum Vortag). Seit dem Vortag erfolgten **+821** Neuaufnahmen von COVID-19-Fällen auf eine Intensivstation. **+786** Patienten haben ihre Behandlung abgeschlossen, davon sind **33%** verstorben.
- Am 19.12.2020 wurde im Vereinigten Königreich über eine neue Virusvariante (B1.1.1.7) berichtet. Das ECDC hat am 20.12.2020 hierzu ein Rapid Risk Assessment veröffentlicht. Es ist noch nicht abschließend geklärt, wie sich die neue Variante auf das Infektionsgeschehen auswirkt. In Deutschland wurde dem RKI aktuell **2** Fälle mit Nachweis dieser Variante in Baden-Württemberg und **Niedersachsen** übermittelt. Es ist zu erwarten, dass weitere bekannt werden.
- Seit **26.12.2020** wurden in Deutschland insgesamt **21.566** Personen einmal gegen COVID19 geimpft (<http://www.rki.de/covid-19-impfquoten>)
- Am 01.01.2021 wird kein Lagebericht des RKI herausgebracht werden. Während der Weihnachtsfeiertage, zum Jahreswechsel und an den umgebenden Tagen ist bei der Interpretation der Fallzahlen zu beachten, dass zum einen meist weniger Personen einen Arzt aufsuchen, dadurch werden weniger Proben genommen und weniger Laboruntersuchungen durchgeführt. Dies führt dazu, dass weniger Erregernachweise an die zuständigen Gesundheitsämter gemeldet werden. Zum anderen kann es sein, dass nicht alle Gesundheitsämter und zuständigen Landesbehörden an allen Tagen an das RKI übermitteln.

Der Bericht stellt eine Momentaufnahme dar und wird fortlaufend aktualisiert.

Epidemiologische Lage in Deutschland (Datenstand 28.12.2020, 0:00 Uhr)

In Einklang mit den internationalen Standards der WHO¹ und des ECDC² wertet das RKI alle labordiagnostischen PCR-Nachweise von SARS-CoV-2 unabhängig vom Vorhandensein oder der Ausprägung einer klinischen Symptomatik als COVID-19-Fälle. Im folgenden Bericht sind somit unter COVID-19-Fällen sowohl akute SARS-CoV-2-Infektionen als auch COVID-19-Erkrankungen zusammengefasst. Weitere Erläuterungen finden sich unter „Hinweise zur Datenerfassung und -bewertung“.

Allgemeine aktuelle Einordnung

Nach einer vorübergehenden Stabilisierung der Fallzahlen auf einem erhöhten Niveau Ende August und Anfang September ist es im Oktober in allen Bundesländern zu einem steilen Anstieg der Fallzahlen gekommen. Durch die Maßnahmen seit Anfang November stagnierte zwar die Zunahme der Fallzahlen, ohne dass jedoch ein nennenswerter Rückgang erreicht werden konnte. Seit Anfang Dezember ist ein erneuter starker Anstieg der Fallzahlen zu verzeichnen (Abbildung 3).

Der R-Wert liegt aktuell etwas unter 1. Aufgrund der nach wie vor sehr hohen Zahl an infizierten Personen in Deutschland bedeutet dies jedoch weiterhin eine hohe Zahl von täglichen Neuinfektionen. Während der Feiertage und zum Jahreswechsel werden COVID-19-Fälle nur verzögert detektiert, erfasst und übermittelt, so dass der R-Wert zudem ggf. unterschätzt wird.

Bundesweit gibt es in verschiedenen Kreisen Ausbrüche, die mit unterschiedlichen Situationen in Zusammenhang stehen. So werden zunehmend COVID-19-bedingte Ausbrüche in Haushalten und Alten- und Pflegeheimen übermittelt, aber auch im beruflichen Setting sowie in Schulen und Kitas. Zusätzlich kommt es in zahlreichen Kreisen zu einer zunehmend diffusen Ausbreitung von SARS-CoV-2-Infektionen in die Bevölkerung, ohne dass Infektionsketten eindeutig nachvollziehbar sind. Das genaue Infektionsumfeld lässt sich häufig nicht ermitteln.

Aktuell ist in allen Altersgruppen ein Anstieg der 7-Tage-Inzidenzen zu beobachten, insbesondere in den Altersgruppen ab 80 Jahren (vgl. Lagebericht vom 22.12.2020). Da ältere Personen häufiger von schweren Erkrankungsverläufen von COVID-19 betroffen sind, steigt die Anzahl an schweren Fällen und Todesfällen weiter an. Diese können vermieden werden, wenn alle mit Hilfe der Infektionsschutzmaßnahmen die Ausbreitung des SARS-CoV-2-Virus verlangsamen.

Daher ist es weiterhin notwendig, dass sich die gesamte Bevölkerung für den Infektionsschutz engagiert, z. B. indem sie Abstands- und Hygieneregeln konsequent – auch im Freien – einhält, Innenräume lüftet und, wo geboten, eine Mund-Nasen-Bedeckung korrekt trägt. Menschenansammlungen – besonders in Innenräumen – sollten möglichst gemieden werden.

Am 19.12.2020 wurde im Vereinigten Königreich über eine neue Virusvariante (B.1.1.1.7) berichtet. Das ECDC hat am 20.12.2020 hierzu ein Rapid Risk Assessment veröffentlicht. Es ist noch nicht abschließend geklärt, wie sich die neue Variante auf das Infektionsgeschehen auswirkt. Vertreter dieser Linie sind unter anderem in Belgien, Dänemark, Island, Irland, Frankreich und Schweden identifiziert worden. Es ist zu erwarten, dass in weiteren Ländern Infektionen mit der neuen Variante detektiert werden. In Deutschland wurde dem RKI aktuell ein Fall aus Baden-Württemberg und [retrospektiv ein Fall aus Hannover aus dem November](#) übermittelt. Es ist zu erwarten, dass weitere Fälle bekannt werden, die durch die Virusvariante bedingt sind. Die WHO berichtet außerdem von einer weiteren, neuen Virusvariante in Südafrika, die ebenfalls möglicherweise mit einer höheren Übertragbarkeit einhergeht.

¹ World Health Organization https://www.who.int/publications/i/item/WHO-2019-nCoV-Surveillance_Case_Definition-2020.1

² European Centre for Disease Prevention and Control <https://www.ecdc.europa.eu/en/covid-19/surveillance/case-definition>

Hinweis: Am 01.01.2021 wird kein Lagebericht des RKI erscheinen.

Während der Weihnachtsfeiertage, zum Jahreswechsel und an den umgebenden Tagen ist bei der Interpretation der Fallzahlen zu beachten, dass zum einen meist weniger Personen einen Arzt aufsuchen, dadurch werden weniger Proben genommen und weniger Laboruntersuchungen durchgeführt. Dies führt dazu, dass weniger Erregernachweise an die zuständigen Gesundheitsämter gemeldet werden. Zum anderen kann es sein, dass nicht alle Gesundheitsämter und zuständigen Landesbehörden an allen Tagen an das RKI übermitteln.

Geografische Verteilung

Es wurden **1.651.834 (+10.976)** labordiagnostisch bestätigte COVID-19-Fälle an das RKI übermittelt (s. Tabelle 1). Die geografische Verteilung der Fälle der letzten 7 Tage ist in Abbildung 1 dargestellt.

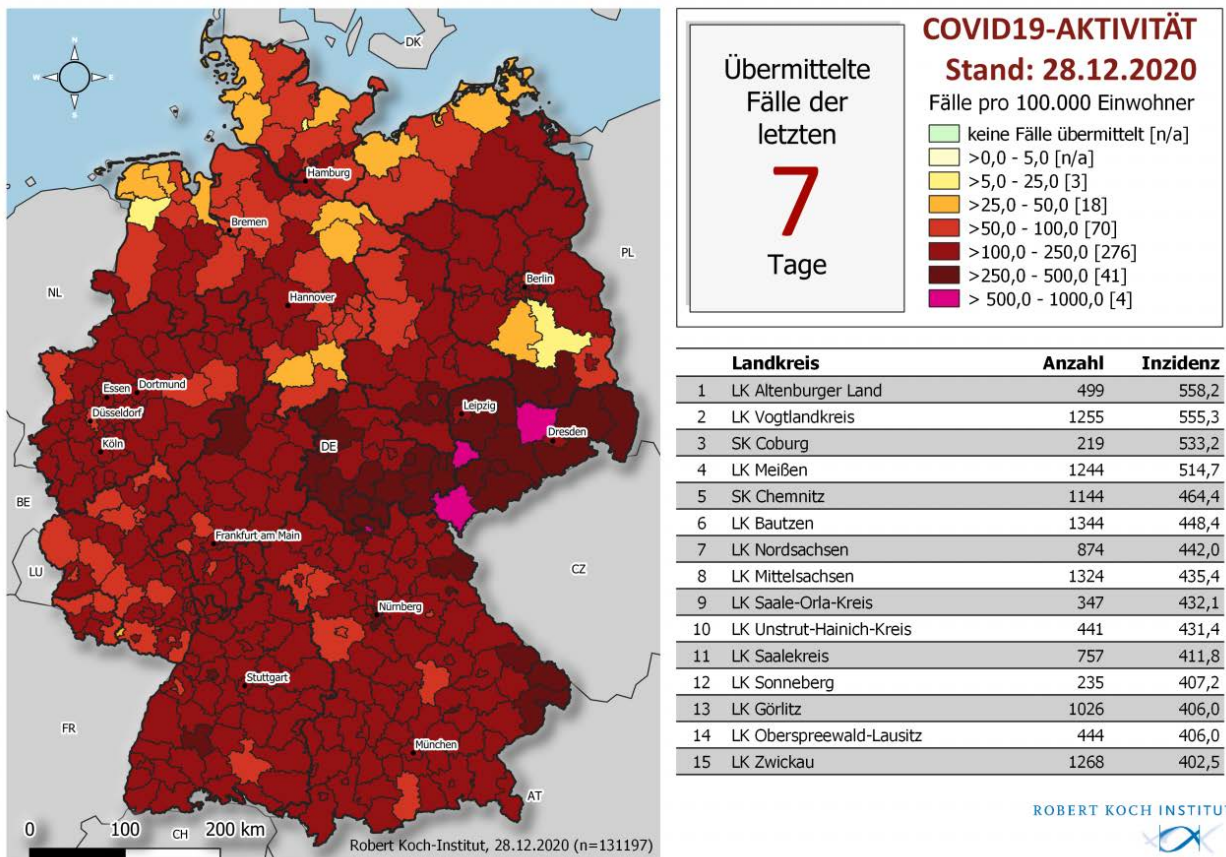


Abbildung 1: An das RKI übermittelte COVID-19-Fälle mit einem Meldedatum innerhalb der letzten 7 Tage in Deutschland nach Kreis und Bundesland (n = 131.197, 28.12.2020, 0:00 Uhr). Die Fälle werden in der Regel nach dem Kreis ausgewiesen, aus dem sie übermittelt wurden. Dies entspricht in der Regel dem Wohnort. Wohnort und wahrscheinlicher Infektionsort müssen nicht übereinstimmen*. *Während der Feiertage und zum Jahreswechsel werden COVID-19-Fälle nur verzögert detektiert, erfasst und übermittelt.

Tabelle 1: An das RKI übermittelte COVID-19-Fälle und -Todesfälle* pro Bundesland in Deutschland (28.12.2020, 0:00 Uhr). Die Differenz zum Vortag bezieht sich auf Fälle, die dem RKI täglich übermittelt werden. Dies beinhaltet Fälle, die am gleichen Tag oder bereits an früheren Tagen an das Gesundheitsamt gemeldet worden sind.

Bundesland	Fälle kumulativ			Letzte 7 Tage		Todesfälle kumulativ	
	Fälle	Differenz Vortag	Fälle/100.000 EW	Fälle	Fälle/100.000 EW	Fälle	Fälle/100.000 EW
Baden-Württemberg	230.029	1.136	2.072	16.947	153	4.486	40,4
Bayern	312.972	1.881	2.385	22.022	168	6.265	47,7
Berlin	93.796	815	2.556	6.235	170	1.149	31,3
Brandenburg	37.137	342	1.473	3.524	140	788	31,2
Bremen	13.205	40	1.938	611	90	183	26,9
Hamburg	35.331	221	1.913	2.565	139	589	31,9
Hessen	131.804	370	2.096	9.582	152	2.511	39,9
Mecklenburg-Vorpommern	11.055	116	687	1.239	77	143	8,9
Niedersachsen	103.244	394	1.292	7.690	96	1.802	22,5
Nordrhein-Westfalen	380.487	2.382	2.120	26.430	147	6.066	33,8
Rheinland-Pfalz	69.197	439	1.690	5.073	124	1.272	31,1
Saarland	19.322	172	1.958	1.499	152	412	41,7
Sachsen	124.189	1.739	3.050	15.121	371	2.733	67,1
Sachsen-Anhalt	27.438	374	1.250	4.014	183	515	23,5
Schleswig-Holstein	23.524	191	810	2.496	86	376	12,9
Thüringen	39.104	364	1.833	6.149	288	836	39,2
Gesamt	1.651.834	10.976	1.986	131.197	158	30.126	36,2

Im Rahmen von Qualitätsprüfungen und Datenbereinigungen der Gesundheitsämter kann es gelegentlich vorkommen, dass bereits übermittelte Fälle im Nachhinein korrigiert bzw. wieder gelöscht werden. So kann es dazu kommen, dass in dieser Tabelle negative Werte bei der Differenz der im Vergleich zum Vortag übermittelten Fällen aufgeführt werden. *Während der Feiertage und zum Jahreswechsel werden COVID-19-Fälle nur verzögert detektiert, erfasst und übermittelt.

Zeitlicher Verlauf

Die dem RKI übermittelten Fälle mit Erkrankungsdatum seit dem 01.03.2020 sind in Abbildung 2 dargestellt. Bezogen auf diese Fälle ist bei 922.822 Fällen (56%) der Erkrankungsbeginn nicht bekannt bzw. sind diese Fälle nicht symptomatisch erkrankt. Für diese Fälle wird in Abbildung 2 daher das Meldedatum angezeigt.

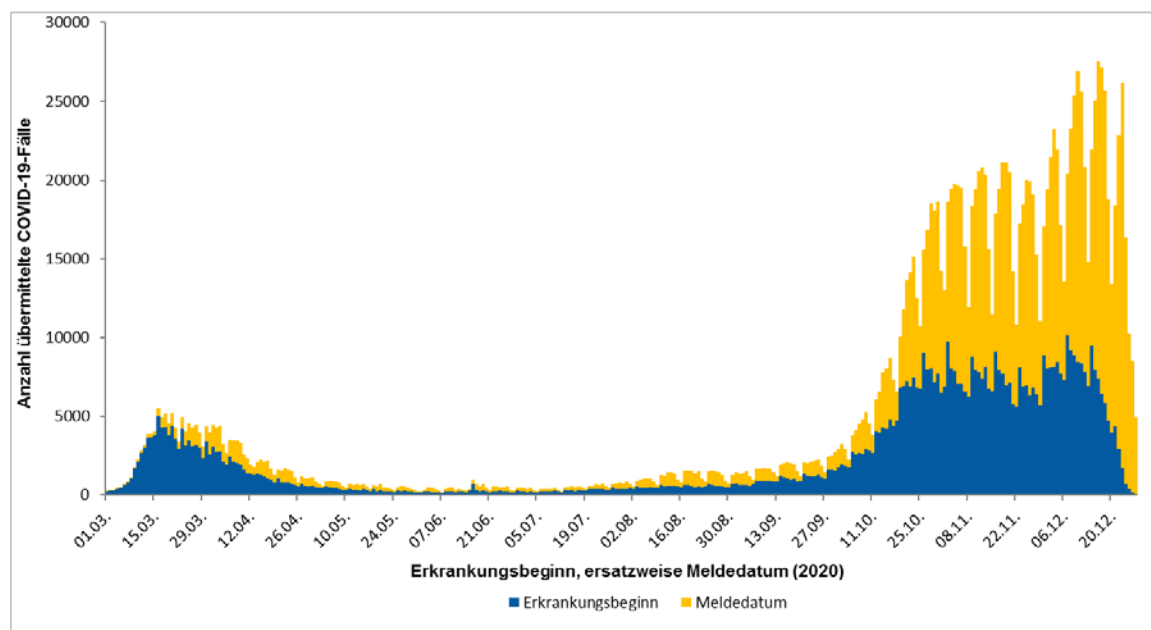


Abbildung 2: Anzahl der an das RKI übermittelten COVID-19-Fälle nach Erkrankungsbeginn, ersatzweise nach Meldedatum*. Dargestellt werden nur Fälle mit Erkrankungsbeginn oder Meldedatum seit dem 01.03.2020 (28.12.2020, 0:00 Uhr). *Während der Feiertage und zum Jahreswechsel werden COVID-19-Fälle nur verzögert detektiert, erfasst und übermittelt.

Abbildung 3 zeigt den Verlauf über die an das RKI übermittelten COVID-19-Fälle pro 100.000 Einwohner der jeweils letzten 7 Tage in den Bundesländern und in Deutschland. Die Gesamtinzidenz lag seit Mitte November stabil auf hohem Niveau und steigt seit Anfang Dezember wieder stark an. In Sachsen beträgt die 7-Tage-Inzidenz **mehr als** das Doppelte des Bundesdurchschnitts. Auch in Thüringen ist die 7-Tage-Inzidenz deutlich höher als die bundesweite Gesamtinzidenz. Ein gegenüber der Gesamtinzidenz leicht erhöhter Wert ist außerdem in Bayern, Berlin und Sachsen-Anhalt zu verzeichnen.

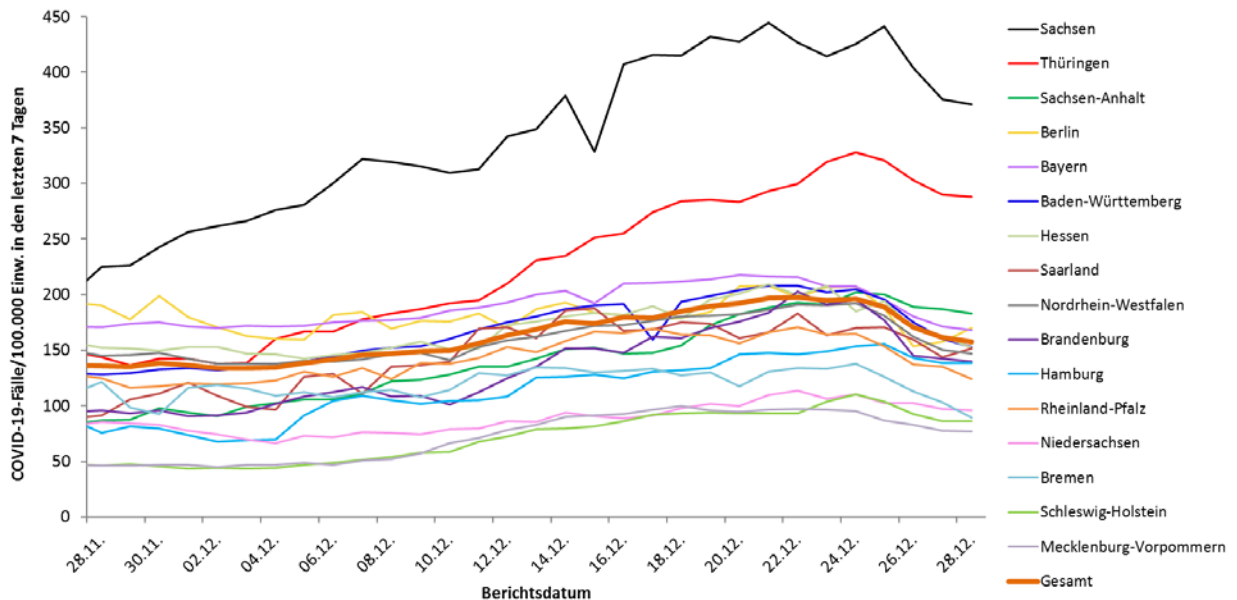


Abbildung 3: Darstellung der übermittelten COVID-19-Fälle/100.000 Einwohner über 7 Tage in Deutschland nach Bundesland (28.12.2020, 0:00 Uhr)*. In Bundesländern mit vergleichsweise niedrigen Bevölkerungszahlen können auch schon kleinere Anstiege der Fallzahlen zu einer deutlichen Erhöhung der 7-Tage-Inzidenz führen. *Während der Feiertage und zum Jahreswechsel werden COVID-19-Fälle nur verzögert detektiert, erfasst und übermittelt.

Betreuung, Unterbringung und Tätigkeit in Einrichtungen

Gemäß Infektionsschutzgesetz kann für COVID-19-Fälle auch übermittelt werden, ob sie in einer für den Infektionsschutz relevanten Einrichtung betreut, untergebracht oder tätig sind. Es wird dabei zwischen verschiedenen Arten von Einrichtungen unterschieden (s. Tabelle 2).

Da Angaben zu Betreuung, Unterbringung und Tätigkeit bei vielen Fällen fehlen, ist die Anzahl der Fälle mit einer Betreuung, Unterbringung oder Tätigkeit in den einzelnen Einrichtungen als Mindestangabe zu verstehen. Für die übermittelten COVID-19-Fälle aus allen genannten Einrichtungen ist jedoch unbekannt, wie hoch der Anteil derer ist, die sich auch in dieser Einrichtung angesteckt haben.

Die Zahl der COVID-19-Fälle war am höchsten unter den Betreuten und Tätigen in Einrichtungen nach § 36 IfSG, den Tätigen in Einrichtungen nach § 23 IfSG und den Betreuten in Einrichtungen nach § 33 IfSG (s. Tabelle 2). Die Zahl verstorbener Fälle war unter den in Einrichtungen nach §§ 23 und 36 IfSG Betreuten besonders hoch. Die hohen Fallzahlen bei Betreuten und Tätigen in Einrichtungen nach § 36 IfSG stehen im Einklang mit der Anzahl der berichteten Ausbrüche in Alten- und Pflegeheimen.

Tabelle 2: An das RKI übermittelte COVID-19-Fälle nach Tätigkeit oder Betreuung in Einrichtungen mit besonderer Relevanz für die Transmission von Infektionskrankheiten (n=214.702 Fälle; Stand 28.12.2020, 0:00 Uhr)*

Einrichtung gemäß		Gesamt	≥ 60 Jahre Anzahl / Anteil	Hospitalisiert	Verstorben	Genesen (Schätzung)
§ 23 IfSG (z.B. Krankenhäuser, ärztliche Praxen, Dialyseeinrichtungen und Rettungsdienste)	Betreut/ untergebracht	13.248	9.368 / 71%	8.440	1.771	9.100
	Tätigkeit in Einrichtung	42.966	3.312 / 8%	1.368	41	37.900
§ 33 IfSG (z. B. Kitas, Kinderhorte, Schulen, Heime und Ferienlager)	Betreut/ untergebracht*	43.576	n.a.	482	3	40.100
	Tätigkeit in Einrichtung	21.449	1.676 / 8%	478	17	19.400
§ 36 IfSG (z. B. Pflegeeinrichtungen, Einr. zur gemeinschaftlichen Unterbringung von Asyl-suchenden, Obdachlosenunter-künfte, Justizvollzugsanstalten)	Betreut/ untergebracht	62.200	47.275 / 76%	9.871	8.529	40.900
	Tätigkeit in Einrichtung	31.263	3.682 / 12%	871	88	26.900

*für Betreuung nach § 33 IfSG werden nur Fälle < 18 Jahren berücksichtigt, da bei anderer Angabe von Fehleingaben ausgegangen wird. Bedingt durch eine Umstellung der Variablen werden hier keine Meldungen nach § 42 IfSG aufgeführt.

*Während der Feiertage und zum Jahreswechsel werden COVID-19-Fälle nur verzögert detektiert, erfasst und übermittelt.

Ausbrüche

In **fast allen** Kreisen (409/412) liegt eine erhöhte 7-Tage-Inzidenz mit über 25 Fällen/100.000 EW vor. In der Kategorie der Inzidenz von >250 bis 500 Fällen/100.000 EW in den letzten 7 Tagen liegen **41** Kreise, in **4** Kreisen liegt sie bei über 500 Fällen/100.000 EW. Abbildung 1 weist sowohl die Anzahl der Kreise pro Inzidenzgruppe aus als auch die am stärksten betroffenen 15 Kreise. Die genauen Inzidenzwerte der weiteren Kreise können dem Dashboard entnommen werden (<https://corona.rki.de/>).

In den meisten Kreisen handelt es sich zumeist um ein diffuses Geschehen, mit zahlreichen Häufungen in Haushalten, aber auch in Gemeinschaftseinrichtungen, Schulen und Alten- und Pflegeheimen. In einigen Fällen ist ein konkreter größerer Ausbruch als Ursache für die hohen Inzidenzen in den betroffenen Kreisen bekannt. Zu der hohen Inzidenz tragen aber nach wie vor auch viele kleinere Ausbrüche in Krankenhäusern, Einrichtungen für Asylbewerber und Geflüchtete, verschiedenen beruflichen Settings sowie im Zusammenhang mit religiösen Veranstaltungen bei.

Schätzung der Fallzahlen unter Berücksichtigung des Verzugs (Nowcasting) und der Reproduktionszahl

Die Reproduktionszahl R bezeichnet die Anzahl der Personen, die im Durchschnitt von einem Fall angesteckt werden. Die Schätzung des R-Wertes basiert auf dem sogenannten Nowcasting (Abbildung 4) einem statistischen Verfahren, das die Entwicklung der Fallzahlen nach Erkrankungsbeginn darstellt und für die letzten Tage auch prognostiziert. Diese Prognose ist mit Unsicherheit behaftet, die sich auch in den zum R-Wert angegebenen Prädiktionsintervallen spiegelt. Nach Eingang weiterer Fallmeldungen am RKI wird der R-Wert im Verlauf für die zurückliegenden Tage angepasst und ggf. nach oben oder unten korrigiert. In den letzten Wochen wurden Werte, die am Anfang einer Woche berichtet wurden, typischerweise leicht nach oben korrigiert. Sie hatten also das reale COVID-19 Geschehen in Deutschland leicht unterschätzt. Gegen Ende einer Woche geschätzte Werte verhielten sich stabiler. Den aktuell geschätzten Verlauf des R-Werts zeigt Abbildung 5.

4-Tage-R-Wert	7-Tage-R-Wert
0,71 (95%-Prädiktionsintervall: 0,61 – 0,83)	0,74 (95%- Prädiktionsintervall: 0,69 – 0,79)

Durch Verzögerungen bei der Übermittlung der Fallzahlen an Wochenendtagen kommt es zu zyklischen Schwankungen des 4-Tage-R-Wertes. Der 7-Tages-R-Wert verläuft deutlich gleichmäßiger, da jeweils alle Wochentage in die Bestimmung eines Wertes eingehen. Während der Feiertage und zum Jahreswechsel werden COVID-Fälle nur verzögert detektiert, erfasst und übermittelt, so dass der R-Wert ggf. unterschätzt wird.

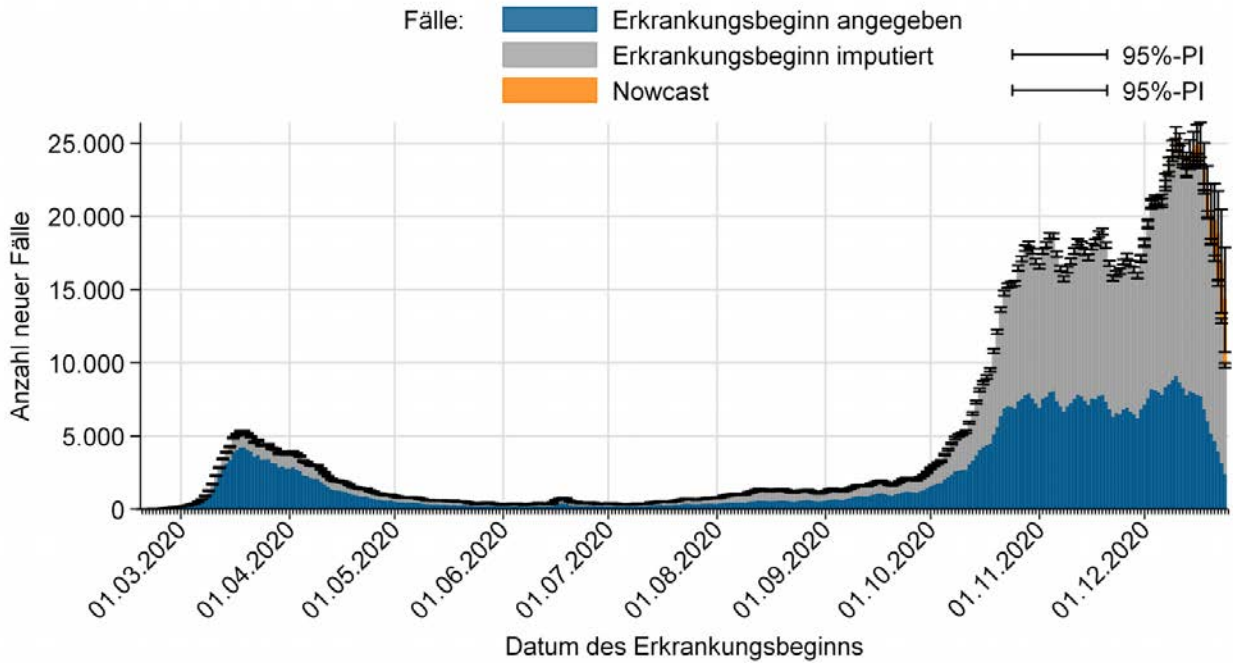


Abbildung 4: Darstellung der an das RKI übermittelten COVID-19-Fälle mit bekanntem Erkrankungsbeginn (dunkelblau), geschätztem Erkrankungsbeginn für Fälle mit fehlender Eingabe des Erkrankungsbeginns (grau) und geschätzter Verlauf der noch nicht übermittelten Fälle (orange) (Stand 28.12.2020, 0:00 Uhr, unter Berücksichtigung der Fälle mit Erkrankungsbeginn bis 24.12.2020). *Während der Feiertage und zum Jahreswechsel werden COVID-19-Fälle nur verzögert detektiert, erfasst und übermittelt.

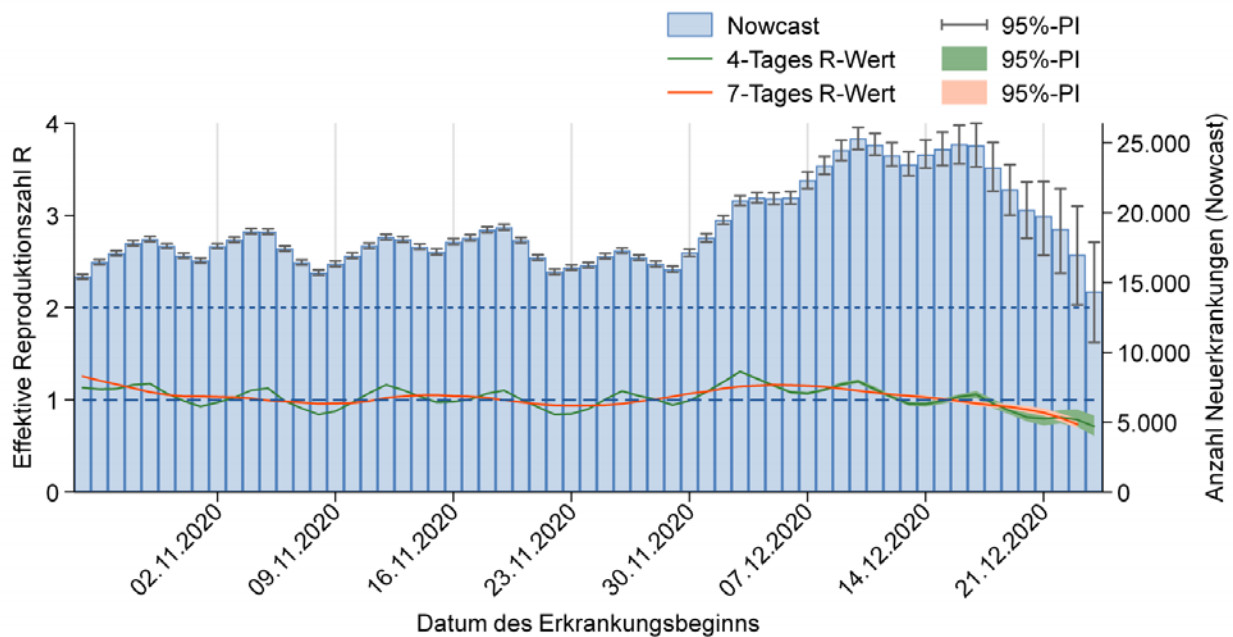


Abbildung 5: Darstellung der geschätzten R-Werte (in grün und orange) in den letzten 60 Tagen, vor dem Hintergrund der durch das Nowcasting geschätzten Fallzahlen nach Erkrankungsbeginn (Stand 28.12.2020, 0:00 Uhr, unter Berücksichtigung der Fälle mit Erkrankungsbeginn bis 24.12.2020). * Während der Feiertage und zum Jahreswechsel werden COVID-19-Fälle nur verzögert detektiert, erfasst und übermittelt.

Der Bericht stellt eine Momentaufnahme dar und wird täglich aktualisiert.

Der R-Wert liegt aktuell etwas unter 1. Aufgrund der nach wie vor sehr hohen Zahl an infizierten Personen in Deutschland bedeutet dies jedoch weiterhin eine hohe Zahl von täglichen Neuinfektionen. Während der Feiertage werden COVID-19-Fälle nur verzögert detektiert, erfasst und übermittelt, so dass der R-Wert zudem ggf. unterschätzt wird.

Unter <http://www.rki.de/covid-19-nowcasting> werden Beispielrechnungen und beide täglich aktualisierten R-Werte als Excel-Tabelle zur Verfügung gestellt. Eine detaillierte Beschreibung der Methodik ist unter https://www.rki.de/DE/Content/Infekt/EpidBull/Archiv/2020/17/Art_02.html verfügbar (Epid. Bull. 17 | 2020 vom 23.04.2020).

Hinweise zur Datenerfassung und -bewertung

Im Lagebericht werden die bundesweit einheitlich erfassten und an das RKI übermittelten Daten zu laborbestätigten COVID-19-Fällen (COVID-19-Erkrankungen und akute SARS-CoV-2-Infektionen) dargestellt. COVID-19-Verdachtsfälle und -Erkrankungen sowie Nachweise von SARS-CoV-2 werden gemäß Infektionsschutzgesetz an das zuständige Gesundheitsamt gemeldet. Die Daten stellen eine Momentaufnahme dar. Informationen zu Fällen können im Verlauf der Erkrankung nachermittelt und im Meldewesen nachgetragen werden. Nicht für alle Variablen gelingt eine vollständige Erfassung.

Die Gesundheitsämter ermitteln ggf. zusätzliche Informationen, bewerten den Fall und leiten die notwendigen Infektionsschutzmaßnahmen ein. Die Daten werden spätestens am nächsten Arbeitstag vom Gesundheitsamt elektronisch an die zuständige Landesbehörde und von dort an das RKI übermittelt. Am RKI werden sie mittels weitgehend automatisierter Algorithmen validiert. Es werden nur Fälle veröffentlicht, bei denen eine labordiagnostische Bestätigung unabhängig vom klinischen Bild vorliegt. Die Daten werden am RKI einmal täglich jeweils um 0:00 Uhr aktualisiert.

Durch die Dateneingabe und Datenübermittlung entsteht von dem Zeitpunkt des Bekanntwerdens des Falls bis zur Veröffentlichung durch das RKI ein Zeitverzug, sodass es Abweichungen hinsichtlich der Fallzahlen zu anderen Quellen geben kann.

Seit 08.10.2020 verwendet das RKI für die Berechnung der Inzidenzen die Daten der Bevölkerungsstatistik des Statistischen Bundesamtes mit Datenstand 31.12.2019, die seit kurzem bundesweit in ausreichender Detailtiefe zur Verfügung stehen. Dadurch kann es zu leichten Änderungen bei den Inzidenzen kommen. Die Berechnung der 7-Tage-Inzidenz erfolgt auf Basis des Meldedatums, also dem Datum, an dem das lokale Gesundheitsamt Kenntnis über den Fall erlangt und ihn elektronisch erfasst hat. Für die heutige 7-Tage-Inzidenz werden die Fälle mit Meldedatum der letzten 7 Tage gezählt.

Die Differenz zum Vortag, so wie sie im Lagebericht und Dashboard ausgewiesen wird, bezieht sich dagegen auf das Datum, wann der Fall erstmals in der Berichterstattung des RKI veröffentlicht wird. Es kann sein, dass z.B. durch Übermittlungsverzug dort auch Fälle enthalten sind, die ein Meldedatum vor mehr als 7 Tagen aufweisen. Gleichzeitig werden in der Differenz auch Fälle berücksichtigt, die aufgrund von Datenqualitätsprüfungen im Nachhinein gelöscht wurden, sodass von dieser Differenz nicht ohne weiteres auf die 7-Tage-Inzidenz geschlossen werden kann.

DIVI-Intensivregister

Die Deutsche Interdisziplinäre Vereinigung für Intensiv- und Notfallmedizin (DIVI) führt gemeinsam mit dem RKI das DIVI-Intensivregister <https://www.intensivregister.de/#/index>.

Das Register erfasst intensivmedizinisch behandelte COVID-19-Patienten und Bettenkapazitäten auf Intensivstationen von allen Krankenhäusern in Deutschland und gibt einen Überblick darüber, in welchen Kliniken aktuell wie viele Kapazitäten auf Intensivstationen zur Verfügung stehen. Seit dem 16.04.2020 ist die Meldung für alle intensivbettenführenden Krankenhausstandorte verpflichtend.

Mit Stand 28.12.2020 (12:15 Uhr) beteiligen sich **1.287** Klinikstandorte an der Datenerhebung. Insgesamt wurden **26.667** Intensivbetten registriert, wovon **21.634** (81%) belegt sind; **5.033** (19%) Betten sind aktuell frei. Im Rahmen des DIVI-Intensivregisters wird außerdem die Anzahl der intensivmedizinisch behandelten COVID-19-Fälle erfasst (Tabelle 3).

Tabelle 3: Im DIVI-Intensivregister erfasste intensivmedizinisch behandelte COVID-19-Fälle (28.12.2020, 12:15 Uhr)

		Anzahl Fälle	Veränderung zum Vortag*
Aktuell	In intensivmedizinischer Behandlung	5.597	+35
	- davon invasiv beatmet	3.017 (54%)	+57
	Neuaufnahmen auf ITS		+821
Gesamt	Abgeschlossene ITS-Behandlung	47.870	+786
	- davon verstorben	12.303 (26%)	+263 (33%)

*Bei der Interpretation der Zahlen muss beachtet werden, dass die Anzahl der meldenden Standorte und der damit verbundenen gemeldeten Behandlungen täglich schwankt. Dadurch kann es an einzelnen Tagen auch zu einer (starken) Abnahme oder Zunahme der kumulativen abgeschlossenen Behandlungen und Todesfälle im Vergleich zum Vortag kommen.

Risikobewertung durch das RKI

Das Robert Koch-Institut schätzt aufgrund der anhaltend hohen Fallzahlen die Gefährdung für die Gesundheit der Bevölkerung in Deutschland insgesamt als **sehr hoch** ein. Hervorgehoben wird das zunehmend diffuse Infektionsgeschehen sowie das Auftreten von Ausbrüchen vor allem in Haushalten, beruflichen Settings sowie Alten- und Pflegeheimen. Daher ist eine konsequentere Umsetzung der Fallfindung und Kontaktpersonennachverfolgung als auch der Schutz der Risikogruppen notwendig. Nur wenn die Zahl der neu Infizierten deutlich sinkt, können auch Risikogruppen zuverlässig geschützt werden. Die aktuelle Version findet sich unter folgendem Link:

https://www.rki.de/DE/Content/InfAZ/N/Neuartiges_Coronavirus/Risikobewertung.html

Empfehlungen und Maßnahmen in Deutschland

Aktuelles

- Informationen zu neuen SARS-CoV-2-Virusvarianten in Großbritannien und Südafrika (24.12.2020) https://www.rki.de/DE/Content/InfAZ/N/Neuartiges_Coronavirus/Virusvariante_Grossbritannien.html
- Pressebriefing: Aktuelle Informationen zu COVID-19 in Deutschland mit RKI-Präsident Prof. Lothar H. Wieler und PD Dr. Ole Wichmann (22.12.2020) <https://twitter.com/tagesschau/status/1341307601435299842>
- Allgemeinverfügung des BMVI zum Verbot von Flügen aus dem Vereinigten Königreich von Großbritannien und Nordirland in die Bundesrepublik Deutschland zum Schutz vor einreisebedingten Infektionsgefahren in Bezug auf neuartige Mutationen des Coronavirus SARS-CoV-2 (20.12.2020) <https://www.bmvi.de/SharedDocs/DE/Anlage/LF/allgemeinverfuegung-flugverbot-uk.pdf>
- Zu aktuellen Entwicklungen und Maßnahmen informiert das Bundesgesundheitsministerium auf seinen Internetseiten <https://www.bundesgesundheitsministerium.de/coronavirus.html>
<https://www.bundesgesundheitsministerium.de/coronavirus/chronik-coronavirus.html>

Neue Dokumente

- Sicherer feiern: 8 einfache Tipps für die Feiertage (22.12.2020)
https://www.rki.de/DE/Content/InfAZ/N/Neuartiges_Coronavirus/Buerger/Tipps_Feiertage
- Aufklärungsmerkblatt inkl. Einwilligungserklärung zur COVID-19-Impfung mit mRNA-Impfstoff (22.12.2020)
<https://www.rki.de/DE/Content/Infekt/Impfen/Materialien/COVID-19-Aufklaerungsbogen-Tab.html>
- STIKO Empfehlungen zur COVID-19-Impfung (17.12.2020)
<https://www.rki.de/DE/Content/Infekt/Impfen/ImpfungenAZ/COVID-19/Impfempfehlung-Zusfassung.html>
- COVID-19-Intensivpatienten: Innerdeutsche Verlegungen (17.12.2020)
https://www.rki.de/DE/Content/InfAZ/N/Neuartiges_Coronavirus/COVRIIN_Dok/Kleeblattkonzept
- RKI, PEI und BZgA rufen zur Blut- und Plasmaspende auf – Spendetermine auch im Lockdown wahrnehmen (17.12.2020) <https://www.rki.de/DE/Content/Infekt/Blut/Aufruf-Blutspende.html>
- Infografik: Im engen Kreis feiern wir sicherer (15.12.2020)
https://www.rki.de/DE/Content/InfAZ/N/Neuartiges_Coronavirus/Infografik_SocialBubble_Tab.html

Aktualisierte Dokumente

- Informationen zur Ausweisung internationaler Risikogebiete durch das Auswärtige Amt, BMG und BMI (24.12.2020)
https://www.rki.de/DE/Content/InfAZ/N/Neuartiges_Coronavirus/Risikogebiete_neu.html
- Hinweise zur Testung von Patienten auf Infektion mit dem neuartigen Coronavirus SARS-CoV-2 (23.12.2020)
https://www.rki.de/DE/Content/InfAZ/N/Neuartiges_Coronavirus/Vorl_Testung_nCoV.html
- Falldefinition COVID-19 (23.12.2020)
https://www.rki.de/DE/Content/InfAZ/N/Neuartiges_Coronavirus/Falldefinition.pdf
- STAKOB: Hinweise zu Erkennung, Diagnostik und Therapie (23.12.2020)
https://www.rki.de/DE/Content/Kommissionen/Stakob/Stellungnahmen/Stellungnahme-Covid-19_Therapie_Diagnose.pdf
- Fachgruppe COVRIIN: Therapieübersicht bei COVID-19 (23.12.2020)
https://www.rki.de/DE/Content/InfAZ/N/Neuartiges_Coronavirus/COVRIIN_Dok/Therapieuebersicht.pdf
- SARS-CoV-2: Virologische Basisdaten sowie Virusvarianten (23.12.2020)
https://www.rki.de/DE/Content/InfAZ/N/Neuartiges_Coronavirus/Virologische_Basisdaten.html
- COVID-19 und Impfen: Antworten auf häufig gestellte Fragen (23.12.2020)
<https://www.rki.de/SharedDocs/FAQ/COVID-Impfen/gesamt.html>
- Management von Kontaktpersonen (21.12.2020)
https://www.rki.de/DE/Content/InfAZ/N/Neuartiges_Coronavirus/Kontaktperson/Management
- Prävention und Management in Alten- und Pflegeeinrichtungen und Einrichtungen für Menschen mit Beeinträchtigungen und Behinderungen (21.12.2020)
https://www.rki.de/DE/Content/InfAZ/N/Neuartiges_Coronavirus/Alten_Pflegeeinrichtung

Epidemiologische Lage global

Zahlen und weitere Informationen zu COVID-19-Fällen in anderen Ländern finden Sie auf den Internetseiten des ECDC: <https://www.ecdc.europa.eu/en/geographical-distribution-2019-ncov-cases>

Das WHO Regionalbüro für Europa, die Europäische Kommission und das Europäische Observatorium für Gesundheitssysteme und Gesundheitspolitik haben den COVID-19 Health System Response Monitor

Der Bericht stellt eine Momentaufnahme dar und wird täglich aktualisiert.

(HSRM) veröffentlicht. Er dient dazu, aktuelle Informationen aus den europäischen Ländern zu sammeln und deren Reaktionen auf die Krise zu dokumentieren. Der Fokus liegt dabei auf Gesundheitssystemen und Public-Health-Initiativen (Zugang auf Englisch):

<https://www.covid19healthsystem.org/mainpage.aspx>

Empfehlungen und Maßnahmen global

Europa

- In Unterstützung zur „Empfehlung zur Koordinierung von Maßnahmen mit Auswirkungen auf die Freizügigkeit“ des Europäischen Rates stellt das ECDC Karten zu Indikatoren zur Verfügung <https://www.ecdc.europa.eu/en/covid-19/situation-updates/weekly-maps-coordinated-restriction-free-movement>
- Das ECDC stellt zudem zahlreiche Dokumente und Informationen zur Verfügung unter: <https://www.ecdc.europa.eu/en/covid-19-pandemic>
- Daten zu Fallzahlen und 7-Tage-Inzidenzen weltweit findet man auf dem Dashboard des ECDC: <https://qap.ecdc.europa.eu/public/extensions/COVID-19/COVID-19.html>

Weltweit

- WHO/Europa: Informationen zu COVID-19 <https://www.euro.who.int/de/health-topics/health-emergencies/coronavirus-covid-19>
- WHO COVID-19-Dashboard: <https://covid19.who.int/>
- Die WHO stellt umfangreiche Informationen und Dokumente zur Verfügung unter: <https://www.who.int/emergencies/diseases/novel-coronavirus-2019>
- Wöchentliche Situation Reports der WHO: <https://www.who.int/emergencies/diseases/novel-coronavirus-2019/situation-reports>