



# Täglicher Lagebericht des RKI zur Coronavirus-Krankheit-2019 (COVID-19)

30.08.2020 – AKTUALISIERTER STAND FÜR DEUTSCHLAND

## Bestätigte Fälle

**241.771**  
(+ 785\*)

## Verstorbene

**9.295**  
(+ 6\*)

## Anteil Verstorbene

**3,8%**

## Genesene

**ca. 214.900\*\***

\* Änderung gegenüber Vortag, \*\*geschätzter Wert

COVID-19-Verdachtsfälle und COVID-19-Erkrankungen sowie Labornachweise von SARS-CoV-2 werden gemäß Infektionsschutzgesetz (IfSG) an das Gesundheitsamt gemeldet. Das Gesundheitsamt übermittelt diese Daten über die zuständige Landesbehörde an das Robert Koch-Institut (RKI). Im vorliegenden Lagebericht werden die bundesweit einheitlich erfassten und an das RKI übermittelten Daten zu laborbestätigten COVID-19-Fällen dargestellt.

– Änderungen seit dem letzten Bericht werden im Text in **Blau** dargestellt –

## Zusammenfassung der aktuellen Lage

- In der 35. Kalenderwoche ist die kumulative COVID-19-Inzidenz der letzten 7 Tage nach einem starken Anstieg zwischen der 29. und 34. Kalenderwoche leicht gesunken. Auch wenn die Fallzahlen in einigen Bundesländern wieder abnehmen, bleibt die Entwicklung der letzten Wochen weiterhin beunruhigend.
- Die kumulative Inzidenz der letzten 7 Tage lag deutschlandweit bei **9,5** Fällen pro 100.000 Einwohner. Aus **18** Landkreisen wurden in den letzten 7 Tagen keine Fälle übermittelt. In weiteren **142** Landkreisen liegt die 7-Tagesinzidenz unter 5,0/100.000 Einwohner.
- Die 7-Tage-Inzidenzen liegen in den Bundesländern Bayern, Baden-Württemberg und Bremen deutlich, in Hessen und Berlin leicht über dem bundesweiten Durchschnittswert.
- Insgesamt wurden in Deutschland **241.771** laborbestätigte COVID-19-Fälle an das RKI übermittelt, darunter **9.295** Todesfälle in Zusammenhang mit COVID-19-Erkrankungen.
- Es treten darüber hinaus bundesweit in verschiedenen Settings COVID-19-bedingte Ausbrüche auf, wie u.a. in Alten- und Pflegeheimen, Krankenhäusern, Einrichtungen für Asylbewerber und Geflüchtete, Gemeinschaftseinrichtungen, verschiedenen beruflichen Settings sowie im Zusammenhang mit Familienfeiern, religiösen Veranstaltungen und insbesondere Reisen bzw. Reiserückkehrern.

## Epidemiologische Lage in Deutschland (Datenstand 30.08.2020, 0:00 Uhr)

### Allgemeine aktuelle Einordnung

Der in den vergangenen Wochen berichtete Zuwachs in den übermittelten Fallzahlen je Bevölkerung ist noch in Baden-Württemberg, Bayern und Bremen weiter zu beobachten (s. Abbildung 3), während in einigen Bundesländern die 7-Tage Inzidenz wieder gesunken ist. Dabei fällt auf, dass sich in den letzten Wochen vermehrt jüngere Personen infizieren, so dass die 7-Tages-Inzidenz in jüngeren Altersgruppen deutlich höher ist als in höheren Altersgruppen.

Bundesweit gibt es eine große Anzahl kleinerer Ausbruchsgeschehen in verschiedenen Landkreisen, die mit unterschiedlichen Situationen in Zusammenhang stehen, z.B. größeren Feiern im Familien- und Freundeskreis. Hinzu kommt, dass COVID-19-Fälle zu einem großen Anteil unter Reiserückkehrern, insbesondere in den jüngeren Altersgruppen, identifiziert werden. Eine weitere verstärkte Zunahme der Neuinfektionen muss unbedingt vermieden werden. Einerseits muss der Anstieg in den jüngeren Bevölkerungsgruppen vermindert werden, andererseits gilt es zu verhindern, dass auch die älteren und besonders gefährdeten Bevölkerungsgruppen wieder vermehrt betroffen werden. Sollten sich wieder vermehrt ältere Menschen infizieren, muss auch mit einem Wiederanstieg der Hospitalisierungen und Todesfälle gerechnet werden.

Das kann nur verhindert werden, wenn sich die gesamte Bevölkerung weiterhin im Sinne des Infektionsschutzes engagiert, z.B. indem sie Abstands- und Hygieneregeln konsequent – auch im Freien – einhält, Innenräume lüftet und, wo geboten, eine Mund-Nasen-Bedeckung korrekt trägt. Menschenansammlungen – besonders in Innenräumen – sollten möglichst gemieden und Feiern auf den engsten Familien- und Freundeskreis beschränkt bleiben.

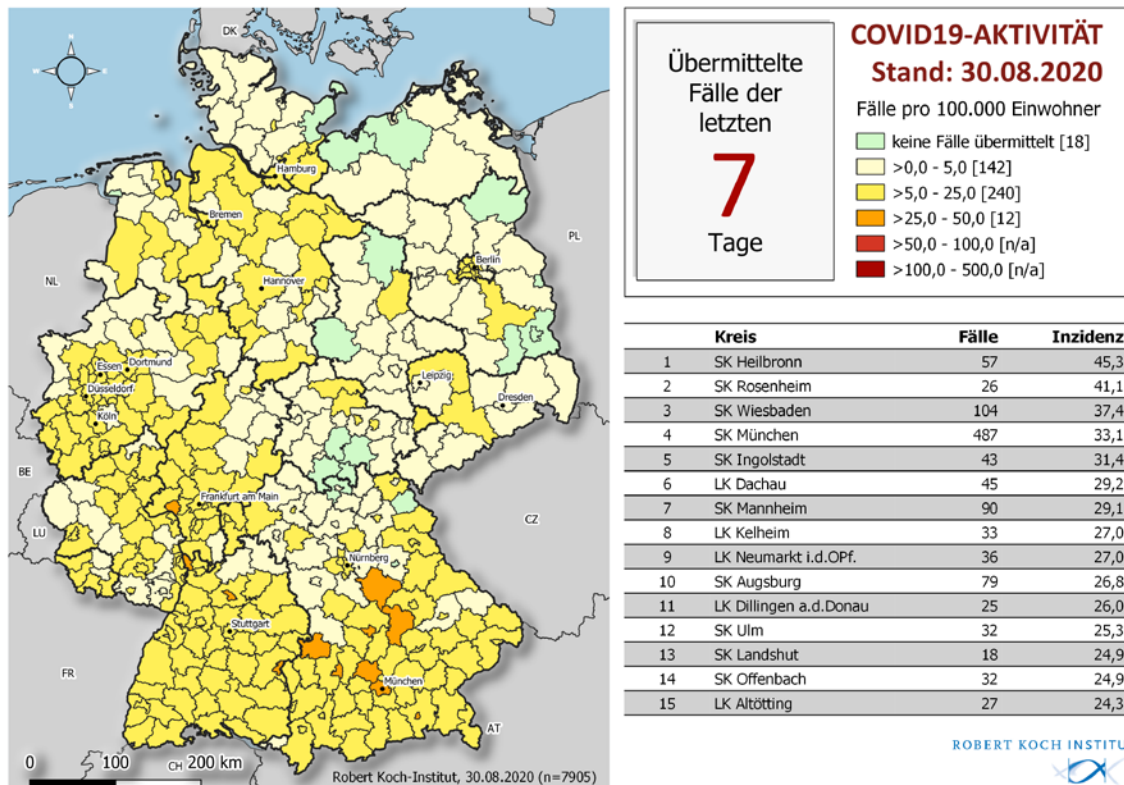
### Geografische Verteilung

Es wurden **241.771 (+785)** labordiagnostisch bestätigte COVID-19-Fälle an das RKI übermittelt (s. Tabelle 1). In den letzten 7 Tagen wurden aus **18** Kreisen keine Fälle übermittelt (s. Abbildung 1). Am 12.07.2020 waren es jedoch noch 125 Kreise, die keine Fälle übermittelt haben.

**Tabelle 1: An das RKI übermittelte COVID-19-Fälle und -Todesfälle pro Bundesland in Deutschland (30.08.2020, 0:00 Uhr).** Die Differenz zum Vortag bezieht sich auf Fälle, die dem RKI täglich übermittelt werden. Dies beinhaltet Fälle, die am gleichen Tag oder bereits an früheren Tagen an das Gesundheitsamt gemeldet worden sind.

Bundesland	Fälle kumulativ			Letzte 7 Tage		Todesfälle kumulativ	
	Fälle	Differenz Vortag	Fälle/100.000 Einw.	Fälle	Fälle/100.000 Einw.	Fälle	Fälle/100.000 Einw.
Baden-Württemberg	41.773	199	377	1.571	14,2	1.866	16,9
Bayern	57.059	87	436	1.889	14,4	2.638	20,2
Berlin	11.183	58	298	445	11,9	226	6,0
Brandenburg	3.869	2	154	60	2,4	169	6,7
Bremen	1.992	12	292	93	13,6	56	8,2
Hamburg	6.227	34	338	149	8,1	266	14,4
Hessen	15.399	48	246	754	12,0	531	8,5
Mecklenburg-Vorpommern	1.007	3	63	14	0,9	20	1,2
Niedersachsen	16.690	62	209	515	6,5	661	8,3
Nordrhein-Westfalen	58.584	132	327	1.648	9,2	1.809	10,1
Rheinland-Pfalz	9.008	80	221	343	8,4	243	5,9
Saarland	3.153	27	318	73	7,4	174	17,6
Sachsen	5.949	15	146	119	2,9	225	5,5
Sachsen-Anhalt	2.232	6	101	47	2,1	65	2,9
Schleswig-Holstein	4.022	7	139	116	4,0	160	5,5
Thüringen	3.624	13	169	69	3,2	186	8,7
<b>Gesamt</b>	<b>241.771</b>	<b>785</b>	<b>291</b>	<b>7.905</b>	<b>9,5</b>	<b>9.295</b>	<b>11,2</b>

Im Rahmen von Qualitätsprüfungen und Datenbereinigungen der Gesundheitsämter kann es gelegentlich vorkommen, dass bereits übermittelte Fälle im Nachhinein korrigiert bzw. wieder gelöscht werden. So kann es dazu kommen, dass in dieser Tabelle negative Werte bei der Differenz der im Vergleich zum Vortag übermittelten Fällen aufgeführt werden.



**Abbildung 1: An das RKI übermittelte COVID-19-Fälle mit einem Meldedatum innerhalb der letzten 7 Tage in Deutschland nach Kreis und Bundesland (n=7.905), 30.08.2020, 0:00 Uhr).** Die Fälle werden nach dem Kreis ausgewiesen, aus dem sie übermittelt wurden. Dies entspricht in der Regel dem Wohnort. Wohnort und wahrscheinlicher Infektionsort müssen nicht übereinstimmen.

Der Bericht stellt eine Momentaufnahme dar und wird täglich aktualisiert.

## Zeitlicher Verlauf

Die ersten Erkrankungsfälle traten in Deutschland im Januar 2020 auf. Abbildung 2 zeigt die dem RKI übermittelten Fälle mit Erkrankungsdatum seit dem 01.03.2020. Bezogen auf diese Fälle, ist bei **83.783** Fällen (35%) der Erkrankungsbeginn nicht bekannt bzw. sind diese Fälle nicht symptomatisch erkrankt. Für diese Fälle wird in Abbildung 2 daher das Meldedatum angezeigt.

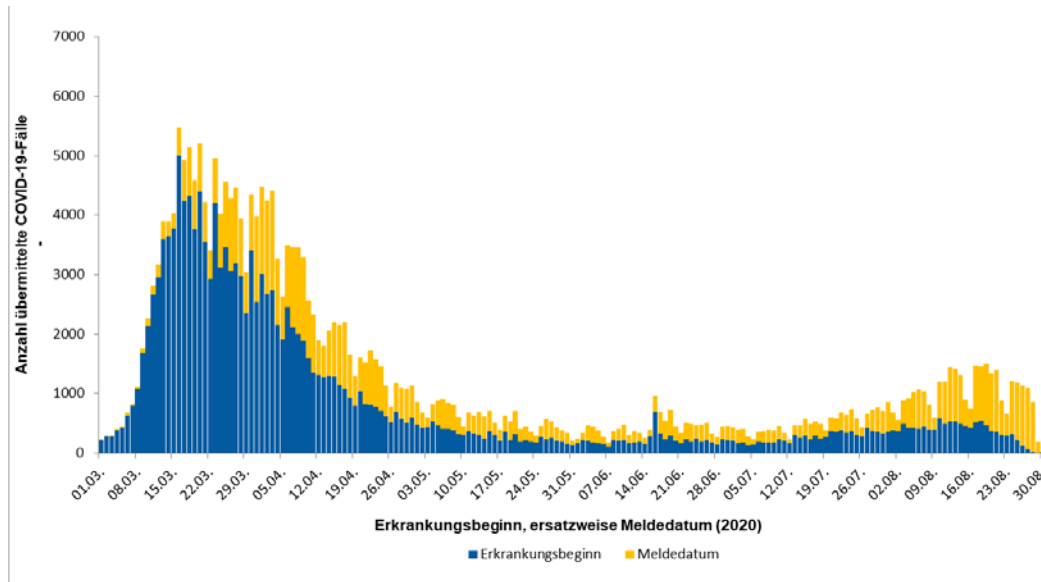


Abbildung 2: Anzahl der an das RKI übermittelten COVID-19-Fälle nach Erkrankungsbeginn, ersatzweise nach Meldedatum. Dargestellt werden nur Fälle mit Erkrankungsbeginn oder Meldedatum seit dem 01.03.2020 (30.08.2020, 0:00 Uhr).

Abbildung 3 zeigt den Verlauf über die an das RKI übermittelten COVID-19-Fälle pro 100.000 Einwohner der jeweils letzten 7 Tage in den Bundesländern und in Deutschland. Sie verdeutlicht, dass der Inzidenzanstieg der letzten Wochen in vielen, vor allem westlichen Bundesländern zu beobachten ist. Besonders Bayern, Baden-Württemberg und Bremen befinden sich auf einem deutlich höheren Niveau als der Gesamtdurchschnitt. In Hessen ist die Inzidenz der letzten 7 Tage nach einem starken Anstieg wieder gesunken.

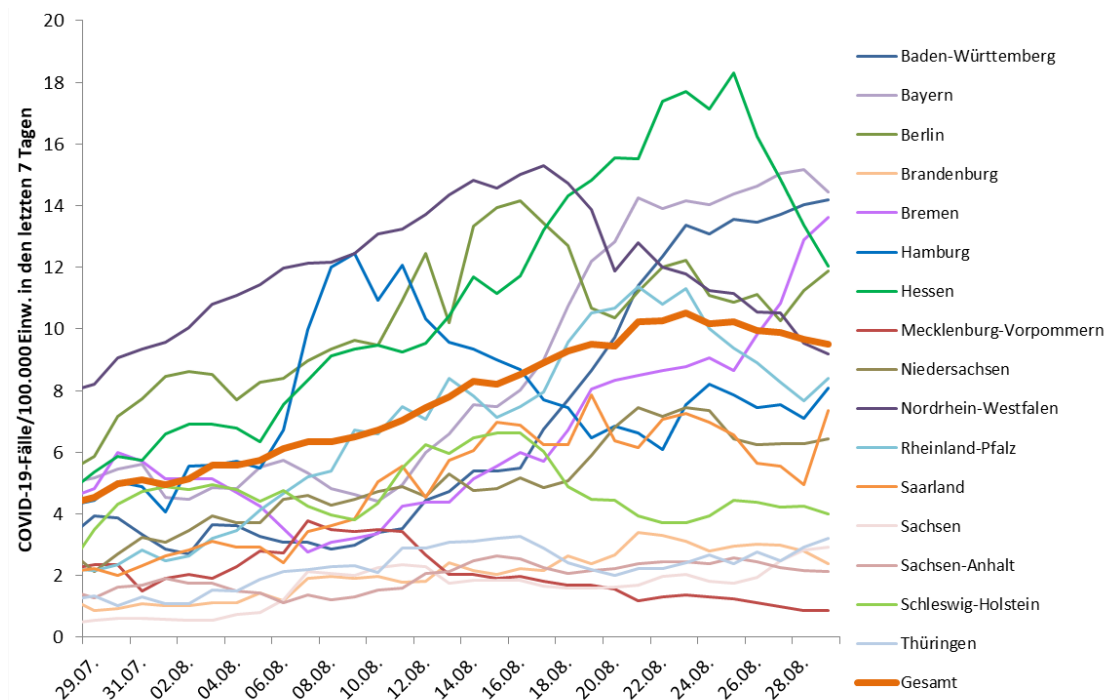


Abbildung 3: Darstellung der übermittelten COVID-19-Fälle/100.000 Einwohner über 7 Tage in Deutschland nach Bundesland (30.08.2020, 0:00 Uhr). In Bundesländern mit vergleichsweise niedrigen Bevölkerungszahlen können auch schon kleinere Anstiege der Fallzahlen zu einer deutlichen Erhöhung der 7-Tage-Inzidenz führen.

Der Bericht stellt eine Momentaufnahme dar und wird täglich aktualisiert.

## Klinische Aspekte

Geschätzte 214.900 Personen sind von ihrer COVID-19-Infektion genesen. Ein genaues Datum der Genesung liegt für die meisten Fälle nicht vor. Daher wird ein Algorithmus zur Schätzung der Anzahl der Genesenen verwendet.

Insgesamt sind 9.295 Personen in Deutschland (3,8% aller bestätigten Fälle) im Zusammenhang mit einer COVID-19-Erkrankung verstorben (s. Tabelle 2). Es handelt sich um 5.151 (55%) Männer und 4.140 (45%) Frauen, für 4 Personen ist das Geschlecht unbekannt. Der Altersdurchschnitt der verstorbenen Fälle liegt bei 81 Jahren (Median: 82 Jahre).

**Tabelle 2: An das RKI übermittelte COVID-19-Todesfälle nach Altersgruppe und Geschlecht (Angaben verfügbar für 9.291 Todesfälle; 30.08.2020, 0:00 Uhr).**

Geschlecht	Altersgruppe (in Jahren)										
	0-9	10-19	20-29	30-39	40-49	50-59	60-69	70-79	80-89	90-99	100+
<b>männlich</b>		2	7	18	59	245	663	1.409	2.155	587	6
<b>weiblich</b>	1		3	6	22	90	237	680	1.950	1.105	46
<b>gesamt</b>	<b>1</b>	<b>2</b>	<b>10</b>	<b>24</b>	<b>81</b>	<b>335</b>	<b>900</b>	<b>2.089</b>	<b>4.105</b>	<b>1.692</b>	<b>52</b>

## Betreuung, Unterbringung und Tätigkeit in Einrichtungen

Gemäß Infektionsschutzgesetz kann für die COVID-19-Fälle auch übermittelt werden, ob sie in einer für den Infektionsschutz relevanten Einrichtung betreut, untergebracht oder tätig sind. Es wird dabei zwischen verschiedenen Arten von Einrichtungen unterschieden (Tabelle 3). Da Angaben zu Betreuung, Unterbringung und Tätigkeit bei ~25% der Fälle fehlen, sind die Anteile der Fälle mit einer Betreuung, Unterbringung oder Tätigkeit in den einzelnen Einrichtungen als Mindestangaben zu verstehen. Für die übermittelten COVID-19-Fälle aus allen genannten Einrichtungen ist jedoch unbekannt, wie hoch der Anteil derer ist, die sich auch in dieser Einrichtung angesteckt haben.

**Tabelle 3: An das RKI übermittelte COVID-19-Fälle nach Tätigkeit oder Betreuung in Einrichtungen mit besonderer Relevanz für die Transmission von Infektionskrankheiten (240.281\* Fälle, davon 61.012 ohne diesbezügliche Angaben; 30.08.2020, 0:00 Uhr).**

Einrichtung gemäß		Gesamt	Hospitalisiert	Verstorben	Genesen (Schätzung)
§ 23 IfSG (z.B. Krankenhäuser, ärztliche Praxen, Dialyseeinrichtungen und Rettungsdienste)	Betreut/ untergebracht	3.892	2.759	677	3.100
	Tätigkeit in Einrichtung	15.094	675	23	14.800
§ 33 IfSG (z.B. Kitas, Kinderhorte, Schulen, Heime und Ferienlager)	Betreut/ untergebracht*	6.196	109	1	5.400
	Tätigkeit in Einrichtung	3.430	162	7	3.200
§ 36 IfSG (z.B. Pflegeeinrichtungen, Obdachlosenunterkünfte, Einrichtungen zur gemeinschaftlichen Unterbringung von Asylsuchenden, sonstige Massenunterkünfte, Justizvollzugsanstalten)	Betreut/ untergebracht	19.204	4.273	3.666	15.300
	Tätigkeit in Einrichtung	10.594	459	40	10.400
§ 42 IfSG (z.B. Fleischindustrie oder Küchen von Gaststätten und sonstigen Einrichtungen der Gemeinschaftsverpflegung)	Tätigkeit in Einrichtung	5.566	240	5	5.400
Ohne Tätigkeit, Betreuung oder Unterbringung in genannten Einrichtungen		115.293	17.657	3.586	103.800

\*für Betreuung nach § 33 IfSG werden nur Fälle < 18 Jahren berücksichtigt, da bei anderer Angabe von Fehleingaben ausgegangen wird

Die Zahl der COVID-19 Fälle war am höchsten unter den Betreuten und Tätigen in Einrichtungen nach §23 und §36 IfSG (Tabelle 3). Der Zahl verstorbener Fälle war unter den in diesen Einrichtungen Betreuten besonders hoch.

Von den Fällen unter Personal in medizinischen Einrichtungen waren 73% weiblich und 27% männlich. Der Altersmedian lag bei 41 Jahren. Die hohen Fallzahlen bei Betreuten und Tätigen in Einrichtungen nach §36 IfSG stehen im Einklang mit der Anzahl der berichteten Ausbrüche in Alters- und Pflegeheimen. Die Fallzahlen bei Tätigen im Lebensmittelbereich (§42 IfSG) ist größtenteils auf Ausbrüche in fleischverarbeitenden Betrieben zurückzuführen.

## Ausbrüche

In 12 Landkreisen liegt eine erhöhte 7-Tages-Inzidenz mit mindestens 25 Fällen / 100.000 Einwohnern vor (s. Abbildung 1). Betroffen sind hauptsächlich die Bundesländer Baden-Württemberg, Bayern und Hessen.

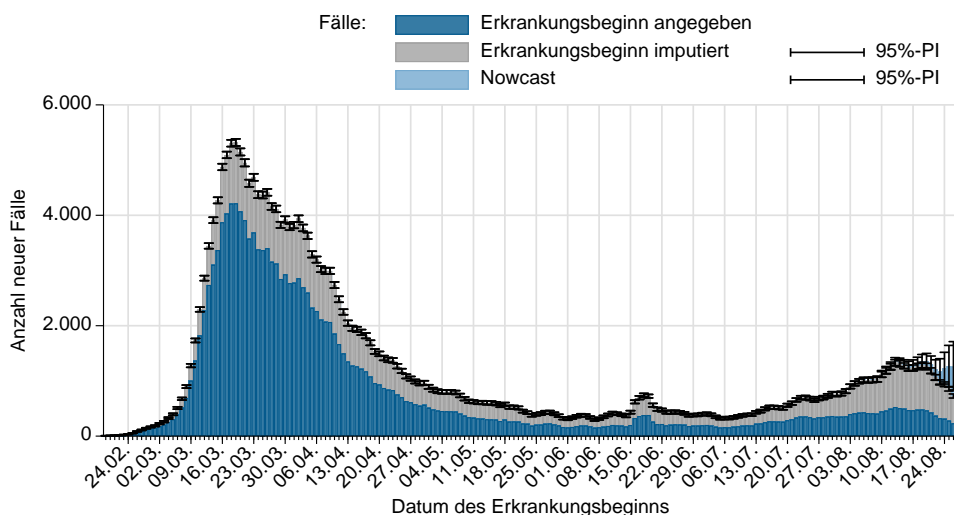
Überwiegend ist die erhöhte Inzidenz in den betroffenen Landkreisen auf Reiserückkehrer zurückzuführen. COVID-19 Fälle treten aber auch vermehrt in Zusammenhang mit Feiern im Familien- und Freundeskreis auf.

Im SK Wiesbaden kam es zu einem COVID-19 Ausbruch unter Hochzeitsgästen, der zu einem Eintrag in die Bevölkerung geführt hat; Schulen und Arbeitsstätten sind betroffen.

Weitere COVID-19-bedingte Ausbrüche in Alters- und Pflegeheimen, Krankenhäusern, Einrichtungen für Asylbewerber und Geflüchtete, Gemeinschaftseinrichtungen, verschiedenen beruflichen Settings sowie in Zusammenhang mit religiösen Veranstaltungen berichtet.

## Schätzung der Fallzahlen unter Berücksichtigung des Verzugs (Nowcasting) und der Reproduktionszahl (R)

Die an das RKI übermittelten und ausgewiesenen Fallzahlen spiegeln den Verlauf der COVID-19-Neuerkrankungen nicht vollständig wider, da es unterschiedlich lange dauert, bis es nach dem Erkrankungsbeginn eines Falles zu einer COVID-19-Diagnose, zur Meldung und zur Übermittlung des Falls an das RKI kommt. Es wird daher versucht, den tatsächlichen Verlauf der Anzahl von bereits erfolgten COVID-19-Erkrankungen nach ihrem Erkrankungsbeginn durch ein sogenanntes Nowcasting zu modellieren (Abbildung 4).



**Abbildung 4:** Darstellung der an das RKI übermittelten COVID-19-Fälle mit bekanntem Erkrankungsbeginn (dunkelblau), geschätztem Erkrankungsbeginn für Fälle mit fehlender Eingabe des Erkrankungsbeginns (grau) und geschätzter Verlauf der noch nicht übermittelten Fälle (hellblau) (Stand 30.08.2020, 0:00 Uhr, unter Berücksichtigung der Fälle bis 26.08.2020).

Der Bericht stellt eine Momentaufnahme dar und wird täglich aktualisiert.

Die Reproduktionszahl R bezeichnet die Anzahl der Personen, die im Durchschnitt von einem Fall angesteckt werden. Diese lässt sich nicht aus den Meldedaten ablesen, sondern nur durch statistische Verfahren schätzen, zum Beispiel auf der Basis des Nowcastings.

Der berichtete sensitive 4-Tage-R-Wert kann durch Verwendung eines gleitenden 4-Tage-Mittels der durch das Nowcasting geschätzten Anzahl von Neuerkrankungen geschätzt werden. Dieser 4-Tage-Wert bildet das Infektionsgeschehen von vor etwa einer bis zwei Wochen ab. Dieser Wert reagiert auf kurzfristige Änderungen der Fallzahlen empfindlich, wie sie etwa durch einzelne Ausbruchsgeschehen verursacht werden können. Zudem wird die Dynamik von Ausbruchsgeschehen z.T. auch durch veranlasste Reihentestungen im Umkreis der Betroffenen beeinflusst, die zeitnah zum Erkennen vieler weiterer infizierter Personen führen können. Dies kann insbesondere bei einer insgesamt kleinen Anzahl von Neuerkrankungen zu verhältnismäßig großen Schwankungen des R-Werts führen. Mit Datenstand 30.08.2020, 0:00 Uhr wird der 4-Tage-R-Wert auf **1,04** (95%-Prädiktionsintervall: **0,86 - 1,27**) geschätzt.

Analog dazu wird das 7-Tage-R durch Verwendung eines gleitenden 7-Tage-Mittels der Nowcasting-Kurve geschätzt. Schwankungen werden dadurch stärker ausgeglichen, da dieser Wert das Infektionsgeschehen vor etwa einer bis etwas mehr als zwei Wochen abbildet. Mit Datenstand 30.08.2020, 0:00 Uhr wird der 7-Tage-R-Wert auf **0,95** (95%- Prädiktionsintervall: **0,86 - 1,07**) geschätzt.

Die berichteten R-Werte lagen seit Mitte Juli 2020 über 1, seit Anfang dieser Woche um 1. Dies lag zu einem großen Teil an zunehmenden Fällen unter Einreisenden, insbesondere nach Urlaubsreisen während der Sommerferien, aber auch an einer größeren Anzahl an kleineren Ausbrüchen und den bundesweiten Fallzahlen insgesamt, die in den letzten Wochen angestiegen waren.

Unter [www.rki.de/covid-19-nowcasting](http://www.rki.de/covid-19-nowcasting) werden Beispielrechnungen und beide täglich aktualisierten R-Werte als Excel-Tabelle zur Verfügung gestellt. Dort ist seit dem 15.05.2020 auch eine ausführliche Erläuterung des stabileren 7-Tage-R-Werts zu finden. Allgemeinere Informationen und Beispielrechnungen für beide R-Werte sind in den Antworten auf häufig gestellte Fragen abrufbar (<https://www.rki.de/SharedDocs/FAQ/NCOV2019/gesamt.html>).

Eine detaillierte Beschreibung der Methodik ist verfügbar unter [https://www.rki.de/DE/Content/Infekt/EpidBull/Archiv/2020/17/Art\\_02.html](https://www.rki.de/DE/Content/Infekt/EpidBull/Archiv/2020/17/Art_02.html) (Epid. Bull. 17 | 2020 vom 23.04.2020).

## Hinweise zur Datenerfassung und -bewertung

Im Lagebericht werden die bundesweit einheitlich erfassten und an das RKI übermittelten Daten zu laborbestätigten COVID-19-Fällen dargestellt. COVID-19-Verdachtsfälle und -Erkrankungen sowie Nachweise von SARS-CoV-2 werden gemäß Infektionsschutzgesetz an das zuständige Gesundheitsamt gemeldet. Für die Berechnung der Inzidenzen in der Berichterstattung werden bundeseinheitlich die offiziellen Daten der statistischen Landesämter mit Datenstand 31.12.2018 verwendet.

Die Gesundheitsämter ermitteln ggf. zusätzliche Informationen, bewerten den Fall und leiten die notwendigen Infektionsschutzmaßnahmen ein. Die Daten werden spätestens am nächsten Arbeitstag vom Gesundheitsamt elektronisch an die zuständige Landesbehörde und von dort an das RKI übermittelt. Am RKI werden sie mittels weitgehend automatisierter Algorithmen validiert. Es werden nur Fälle veröffentlicht, bei denen eine labordiagnostische Bestätigung unabhängig vom klinischen Bild vorliegt. Die Daten werden am RKI einmal täglich jeweils um 0:00 Uhr aktualisiert.

Durch die Dateneingabe und Datenübermittlung entsteht von dem Zeitpunkt des Bekanntwerdens des Falls bis zur Veröffentlichung durch das RKI ein Zeitverzug, sodass es Abweichungen hinsichtlich der Fallzahlen zu anderen Quellen geben kann.

## Risikobewertung durch das RKI

### Allgemein

Es handelt sich weltweit und in Deutschland um eine sehr dynamische und ernst zu nehmende Situation. Weltweit nimmt die Anzahl der Fälle weiterhin zu. Die Anzahl der neu übermittelten Fälle war in Deutschland seit etwa Mitte März bis Anfang Juli rückläufig, seitdem nahmen die Fallzahlen zu und scheinen sich in den letzten Tagen zu stabilisieren. Es kommt bundesweit zu größeren und kleineren Ausbruchsgeschehen, insbesondere im Zusammenhang mit Feiern im Familien- und Freundeskreis und bei Gruppenveranstaltungen. Auch Reiserückkehrer, insbesondere in den jüngeren Altersgruppen tragen zu dem Anstieg der Fallzahlen bei. Nach wie vor gibt es keine zugelassenen Impfstoffe und die Therapie schwerer Krankheitsverläufe ist komplex und langwierig. Das Robert Koch-Institut schätzt die Gefährdung für die Gesundheit der Bevölkerung in Deutschland weiterhin als hoch ein, für Risikogruppen als sehr hoch. Diese Einschätzung kann sich kurzfristig durch neue Erkenntnisse ändern.

### Übertragbarkeit

SARS-CoV-2 ist grundsätzlich leicht von Mensch zu Mensch übertragbar. Das Infektionsrisiko ist stark vom individuellen Verhalten (AHA-Regel: Abstand halten, Hygiene beachten, Alltagsmasken tragen), der regionalen Verbreitung und von den Lebensbedingungen (Verhältnissen) abhängig. Hierbei spielen Kontakte in Risikosituationen (wie z.B. langer face-to-face Kontakt) eine besondere Rolle. Die Aerosolausscheidung steigt bei lautem Sprechen, Singen oder Lachen stark an. In Innenräumen steigt hierdurch das Risiko einer Übertragung deutlich und besteht auch, wenn ein Abstand von mehr als 1,5 m eingehalten wurde. Wenn der Mindestabstand von 1,5 m ohne Mund-Nasen-Bedeckung unterschritten wird, z. B. wenn Gruppen von Personen an einem Tisch sitzen oder bei größeren Menschenansammlungen, besteht auch im Freien ein erhöhtes Übertragungsrisiko.

### Krankheitsschwere

Bei der überwiegenden Zahl der Fälle verläuft die Erkrankung mild. Die Wahrscheinlichkeit für schwere und auch tödliche Krankheitsverläufe nimmt mit zunehmendem Alter und bestehenden Vorerkrankungen zu. Das individuelle Risiko kann anhand der epidemiologischen/statistischen Daten nicht abgeleitet werden. So kann es auch ohne bekannte Vorerkrankungen und bei jungen Menschen zu schweren bis hin zu lebensbedrohlichen Krankheitsverläufen kommen. Langzeitfolgen, auch nach leichten Verläufen, sind derzeit noch nicht abschätzbar.

### Ressourcenbelastung des Gesundheitssystems

Die Belastung des Gesundheitssystems hängt maßgeblich von der regionalen Verbreitung der Infektion, den vorhandenen Kapazitäten und den eingeleiteten Gegenmaßnahmen (z.B. Isolierung, Quarantäne, physische Distanzierung) ab. Sie ist aktuell in weiten Teilen Deutschlands noch gering, kann aber örtlich sehr schnell zunehmen und dann insbesondere das öffentliche Gesundheitswesen, aber auch die Einrichtungen für die ambulante und stationäre medizinische Versorgung stark belasten.



## Empfehlungen und Maßnahmen in Deutschland

### Aktuelles

- Informationen zur Ausweisung internationaler Risikogebiete durch das Auswärtige Amt, BMG und BMI (26.08.2020)  
[https://www.rki.de/DE/Content/InfAZ/N/Neuartiges\\_Coronavirus/Risikogebiete\\_neu.html](https://www.rki.de/DE/Content/InfAZ/N/Neuartiges_Coronavirus/Risikogebiete_neu.html)
- Informationen des Bundesgesundheitsministeriums: Fragen und Antworten zu Coronatests bei Einreisen nach Deutschland  
<https://www.bundesgesundheitsministerium.de/coronavirus-infos-reisende/faq-tests-einreisende.html>
- Informationen zu gestiegenen Fallzahlen in Deutschland (24.07.2020)  
[https://www.rki.de/DE/Content/InfAZ/N/Neuartiges\\_Coronavirus/Gestiegene\\_Fallzahlen.html](https://www.rki.de/DE/Content/InfAZ/N/Neuartiges_Coronavirus/Gestiegene_Fallzahlen.html)
- Zu aktuellen Entwicklungen und Maßnahmen informiert das Bundesgesundheitsministerium auf seinen Internetseiten <https://www.bundesgesundheitsministerium.de/coronavirus.html> und <https://www.bundesgesundheitsministerium.de/coronavirus/chronik-coronavirus.html>

### Neue Dokumente

- Mobile Containment Scouts zur bundesweiten Unterstützung im Krisenmanagement – Bewerbungsfrist bis zum 02.09.2020  
[https://www.rki.de/DE/Content/Service/Stellen/Angebote/2020/08\\_2020.pdf?blob=publicationFile](https://www.rki.de/DE/Content/Service/Stellen/Angebote/2020/08_2020.pdf?blob=publicationFile)
- Höhere Letalität und lange Beatmungsdauer unterscheiden COVID-19 von schwer verlaufenden Atemwegsinfektionen in Grippewellen, Epid Bull 41/2020 online vorab (28.08.2020)  
[https://www.rki.de/DE/Content/Infekt/EpidBull/Archiv/2020/Ausgaben/41\\_20.pdf?blob=publicationFile](https://www.rki.de/DE/Content/Infekt/EpidBull/Archiv/2020/Ausgaben/41_20.pdf?blob=publicationFile)
- Corona-Monitoring lokal - Erste Eckdaten für Bad Feilnbach (25.08.2020)  
[https://www.rki.de/DE/Content/Gesundheitsmonitoring/Studien/cml-studie/Factsheet\\_Bad\\_Feilnbach.html](https://www.rki.de/DE/Content/Gesundheitsmonitoring/Studien/cml-studie/Factsheet_Bad_Feilnbach.html)
- COVID-19 an Kölner Schulen: Eine differenzierte Übersicht der Schulentscheidungen im Gesundheitsamt der Stadt Köln bis zum Ende des Schuljahres 2019/2020 im Epidemiologischen Bulletin 40/2020 (25.08.2020)  
[https://www.rki.de/DE/Content/Infekt/EpidBull/Archiv/2020/40/Art\\_01.html](https://www.rki.de/DE/Content/Infekt/EpidBull/Archiv/2020/40/Art_01.html)

### Aktualisierte Dokumente

- Risikobewertung zu COVID-19 (28.08.2020)  
[https://www.rki.de/DE/Content/InfAZ/N/Neuartiges\\_Coronavirus/Risikobewertung.html](https://www.rki.de/DE/Content/InfAZ/N/Neuartiges_Coronavirus/Risikobewertung.html)
- Antworten auf häufig gestellte Fragen zu COVID-19 (27.08.2020), *Änderungen in der Rubrik Fallzahlen und Meldungen* <https://www.rki.de/SharedDocs/FAQ/NCOV2019/gesamt.html>
- Informationen zur Ausweisung internationaler Risikogebiete durch das Auswärtige Amt, BMG und BMI (26.08.2020)  
[https://www.rki.de/DE/Content/InfAZ/N/Neuartiges\\_Coronavirus/Risikogebiete\\_neu.html](https://www.rki.de/DE/Content/InfAZ/N/Neuartiges_Coronavirus/Risikogebiete_neu.html)
- Corona-Warn-App: Kennzahlen und FAQ aktualisiert (25.08.2020)  
[https://www.rki.de/DE/Content/InfAZ/N/Neuartiges\\_Coronavirus/WarnApp/Warn\\_App.html](https://www.rki.de/DE/Content/InfAZ/N/Neuartiges_Coronavirus/WarnApp/Warn_App.html)

## Epidemiologische Lage global

Zahlen und weitere Informationen zu COVID-19-Fällen in anderen Ländern finden Sie auf den Internetseiten des ECDC: <https://www.ecdc.europa.eu/en/geographical-distribution-2019-ncov-cases>

Das WHO Regionalbüro für Europa, die Europäische Kommission und das Europäische Observatorium für Gesundheitssysteme und Gesundheitspolitik haben den COVID-19 Health System Response Monitor (HSRM) veröffentlicht. Er dient dazu, aktuelle Informationen aus den europäischen Ländern zu sammeln und deren Reaktionen auf die Krise zu dokumentieren. Der Fokus liegt dabei auf Gesundheitssystemen und Public-Health-Initiativen (Zugang auf Englisch):

<https://www.covid19healthsystem.org/mainpage.aspx>

## Empfehlungen und Maßnahmen global

### Europa

- Das ECDC stellt zudem zahlreiche Dokumente und Informationen zur Verfügung unter: <https://www.ecdc.europa.eu/en/covid-19-pandemic>
- Daten zu Fallzahlen und 7-Tage-Inzidenzen weltweit findet man auf dem Dashboard des ECDC: <https://gap.ecdc.europa.eu/public/extensions/COVID-19/COVID-19.html>

### Weltweit

- WHO/Europa: Informationen zu COVID-19 u.a. mit Erfahrungsbericht eines Patienten (10.8.2020) <https://www.euro.who.int/de/health-topics/health-emergencies/coronavirus-covid-19>
- WHO COVID-19-Dashboard: <https://covid19.who.int/>
- Die WHO stellt umfangreiche Informationen und Dokumente zur Verfügung unter: <https://www.who.int/emergencies/diseases/novel-coronavirus-2019>

Tägliche Situation Reports der WHO:

<https://www.who.int/emergencies/diseases/novel-coronavirus-2019/situation-reports>