



Täglicher Lagebericht des RKI zur Coronavirus-Krankheit-2019 (COVID-19)

21.08.2020 – AKTUALISIERTER STAND FÜR DEUTSCHLAND

Bestätigte Fälle

230.048
(+ 1.427*)

Verstorbene

9.260
(+ 7*)

Anteil Verstorbene

4,0%

Genesene

ca. 205.800**

* Änderung gegenüber Vortag, **geschätzter Wert

COVID-19-Verdachtsfälle und COVID-19-Erkrankungen sowie Labornachweise von SARS-CoV-2 werden gemäß Infektionsschutzgesetz (IfSG) an das Gesundheitsamt gemeldet. Das Gesundheitsamt übermittelt diese Daten über die zuständige Landesbehörde an das Robert Koch-Institut (RKI). Im vorliegenden Lagebericht werden die bundesweit einheitlich erfassten und an das RKI übermittelten Daten zu laborbestätigten COVID-19-Fällen dargestellt.

– Änderungen seit dem letzten Bericht werden im Text in **Blau** dargestellt –

Zusammenfassung der aktuellen Lage

- In den letzten Wochen ist die kumulative COVID-19-Inzidenz der letzten 7 Tage in vielen Bundesländern stark angestiegen und der Anteil an Kreisen, die keine COVID-19-Fälle übermittelt haben, deutlich zurückgegangen. Dieser Trend ist sehr beunruhigend.
- Die kumulative Inzidenz der letzten 7 Tage lag deutschlandweit bei **9,4** Fällen pro 100.000 Einwohner und ist damit weiter auf erhöhtem Niveau. Aus nur noch **25** Landkreisen wurden in den letzten 7 Tagen keine Fälle übermittelt. In weiteren **120** Landkreisen liegt die 7-Tagesinzidenz bei maximal 5,0/100.000 Einwohner.
- Die 7-Tage-Inzidenzen liegen in den Bundesländern Hessen, Bayern und Nordrhein-Westfalen, deutlich über dem bundesweiten Durchschnittswert, in Rheinland-Pfalz, Berlin und **Baden-Württemberg** leicht darüber. **Berlin und Nordrhein-Westfalen zeigen seit Anfang der Woche rückläufige Werte.**
- Insgesamt wurden in Deutschland **230.048** laborbestätigte COVID-19-Fälle an das RKI übermittelt, darunter **9.260** Todesfälle in Zusammenhang mit COVID-19-Erkrankungen.
- Die neuen Fälle sind bundesweit verteilt und treten vermehrt unter Reiserückkehrern aber auch insbesondere in Zusammenhang mit Feiern im Familien- und Freundeskreis auf.
- Darüber hinaus treten Ausbrüche in Alten- und Pflegeheimen, Krankenhäusern, Einrichtungen für Asylbewerber und Geflüchtete, Gemeinschaftseinrichtungen, in Zusammenhang mit religiösen Veranstaltungen sowie in fleischverarbeitenden und landwirtschaftlichen Betrieben auf.

Der Bericht stellt eine Momentaufnahme dar und wird fortlaufend aktualisiert.

Epidemiologische Lage in Deutschland (Datenstand 21.08.2020, 0:00 Uhr)

Allgemeine aktuelle Einordnung

Der in den vergangenen Wochen berichtete Zuwachs in den übermittelten Fallzahlen ist in vielen Bundesländern zu beobachten und nimmt weiter zu (s. Abbildung 3). Dabei fällt auf, dass sich vermehrt jüngere Personen infizieren und die Inzidenz bei jüngeren Altersgruppen vielfach höher ist als in höheren Altersgruppen.

Bundesweit gibt es eine große Anzahl kleinerer Ausbruchsgeschehen in verschiedenen Landkreisen, die mit unterschiedlichen Situationen in Zusammenhang stehen, z.B. größeren Feiern im Familien- und Freundeskreis. Hinzu kommt, dass COVID-19-Fälle zu einem großen Anteil unter Reiserückkehrern, insbesondere in den jüngeren Altersgruppen, identifiziert werden. Die Zahl der täglich neu übermittelten Fälle ist seit der Kalenderwoche 30 angestiegen. Diese Entwicklung ist sehr beunruhigend und nimmt an Dynamik zu. Eine weitere Verschärfung der Situation muss unbedingt vermieden werden. Einerseits muss der Anstieg in den jüngeren Bevölkerungsgruppen gebrochen werden, andererseits gilt es, zu verhindern, dass auch die älteren und besonders gefährdeten Bevölkerungsgruppen wieder vermehrt betroffen werden. Sobald sich wieder vermehrt ältere Menschen infizieren, muss auch mit einem Anstieg der Hospitalisierungen und Todesfälle gerechnet werden. Das kann nur verhindert werden, wenn sich die gesamte Bevölkerung weiterhin im Sinne des Infektionsschutzes engagiert, z.B. indem sie Abstands- und Hygieneregeln konsequent – auch im Freien – einhält, Innenräume lüftet und, wo geboten, eine Mund-Nasen-Bedeckung korrekt trägt. Menschenansammlungen – besonders in Innenräumen – sollten möglichst gemieden und Feiern auf den engsten Familien- und Freundeskreis beschränkt bleiben.

Geografische Verteilung

Es wurden **230.048 (+1.427)** labordiagnostisch bestätigte COVID-19-Fälle an das RKI übermittelt (s. Tabelle 1). In den letzten 7 Tagen wurden aus **25** Kreisen keine Fälle übermittelt (s. Abbildung 2). Die Anzahl der Kreise, in denen in einem Zeitraum von 7 Tagen keine COVID-19-Fälle aufgetreten sind, ist in den letzten Wochen nahezu kontinuierlich zurückgegangen; am 12.07.2020 waren es noch 125 Kreise, die keine Fälle übermittelt haben.

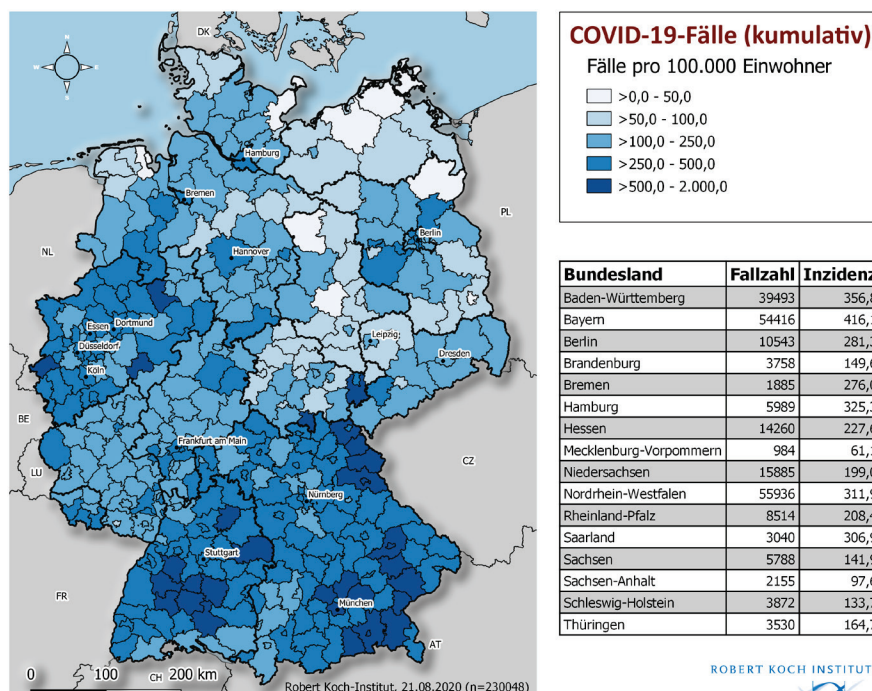


Abbildung 1: Übermittelte COVID-19-Fälle in Deutschland nach Kreis und Bundesland (n=230.048, 21.08.2020, 0:00 Uhr). Die Fälle werden nach dem Kreis ausgewiesen, aus dem sie übermittelt wurden. Dies entspricht in der Regel dem Wohnort, der nicht mit dem wahrscheinlichen Infektionsort übereinstimmen muss.

Der Bericht stellt eine Momentaufnahme dar und wird täglich aktualisiert.

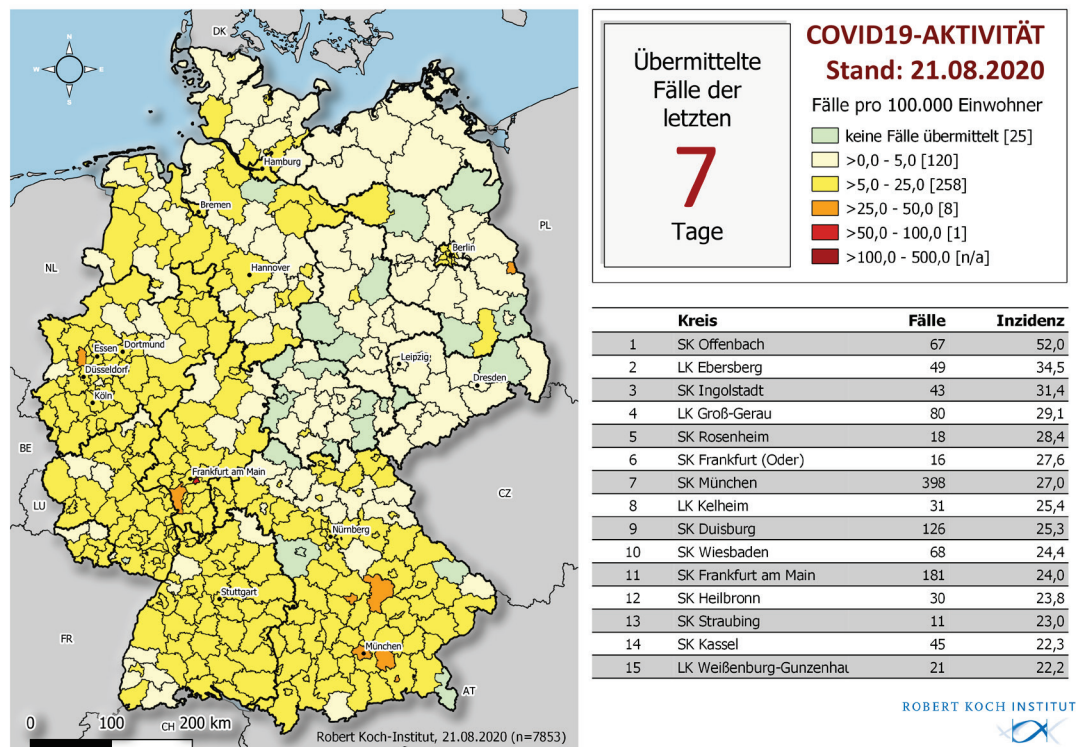


Abbildung 2: An das RKI übermittelte COVID-19-Fälle mit einem Meldedatum innerhalb der letzten 7 Tage in Deutschland nach Kreis und Bundesland (n=7.853, 21.08.2020, 0:00 Uhr). Die Fälle werden nach dem Kreis ausgewiesen, aus dem sie übermittelt wurden. Dies entspricht in der Regel dem Wohnort. Wohnort und wahrscheinlicher Infektionsort müssen nicht übereinstimmen.

Tabelle 1: An das RKI übermittelte COVID-19-Fälle und -Todesfälle pro Bundesland in Deutschland (21.08.2020, 0:00 Uhr). Die Differenz zum Vortag bezieht sich auf Fälle, die dem RKI täglich übermittelt werden. Dies beinhaltet Fälle, die am gleichen Tag oder bereits an früheren Tagen an das Gesundheitsamt gemeldet worden sind.

Bundesland	Fälle kumulativ			Letzte 7 Tage		Todesfälle kumulativ	
	Fälle	Differenz Vortag	Fälle/100.000 Einw.	Fälle	Fälle/100.000 Einw.	Fälle	Fälle/100.000 Einw.
Baden-Württemberg	39.493	266	357	1.076	9,7	1.863	16,8
Bayern	54.416	315	416	1.676	12,8	2.632	20,1
Berlin	10.543	80	281	388	10,4	226	6,0
Brandenburg	3.758	18	150	67	2,7	169	6,7
Bremen	1.885	8	276	57	8,3	56	8,2
Hamburg	5.989	35	325	126	6,8	265	14,4
Hessen	14.260	231	228	974	15,5	528	8,4
Mecklenburg-Vorpommern	984	3	61	25	1,6	20	1,2
Niedersachsen	15.885	161	199	545	6,8	659	8,3
Nordrhein-Westfalen	55.936	166	312	2.133	11,9	1.790	10,0
Rheinland-Pfalz	8.514	87	208	436	10,7	242	5,9
Saarland	3.040	1	307	63	6,4	174	17,6
Sachsen	5.788	19	142	66	1,6	225	5,5
Sachsen-Anhalt	2.155	9	98	49	2,2	65	2,9
Schleswig-Holstein	3.872	21	134	129	4,5	160	5,5
Thüringen	3.530	7	165	43	2,0	186	8,7
Gesamt	230.048	1.427	277	7.853	9,4	9.260	11,1

Im Rahmen von Qualitätsprüfungen und Datenbereinigungen der Gesundheitsämter kann es gelegentlich vorkommen, dass bereits übermittelte Fälle im Nachhinein korrigiert bzw. wieder gelöscht werden. So kann es dazu kommen, dass in dieser Tabelle negative Werte bei der Differenz der im Vergleich zum Vortag übermittelten Fällen aufgeführt werden.

Der Bericht stellt eine Momentaufnahme dar und wird täglich aktualisiert.

Zeitlicher Verlauf

Die ersten Erkrankungsfälle traten in Deutschland im Januar 2020 auf. Abbildung 3 zeigt die dem RKI übermittelten Fälle mit Erkrankungsdatum seit dem 01.03.2020. Bezogen auf diese Fälle, ist bei **76.968** Fällen (33%) der Erkrankungsbeginn nicht bekannt bzw. sind diese Fälle nicht symptomatisch erkrankt. Für diese Fälle wird in Abbildung 3 daher das Meldedatum angezeigt.

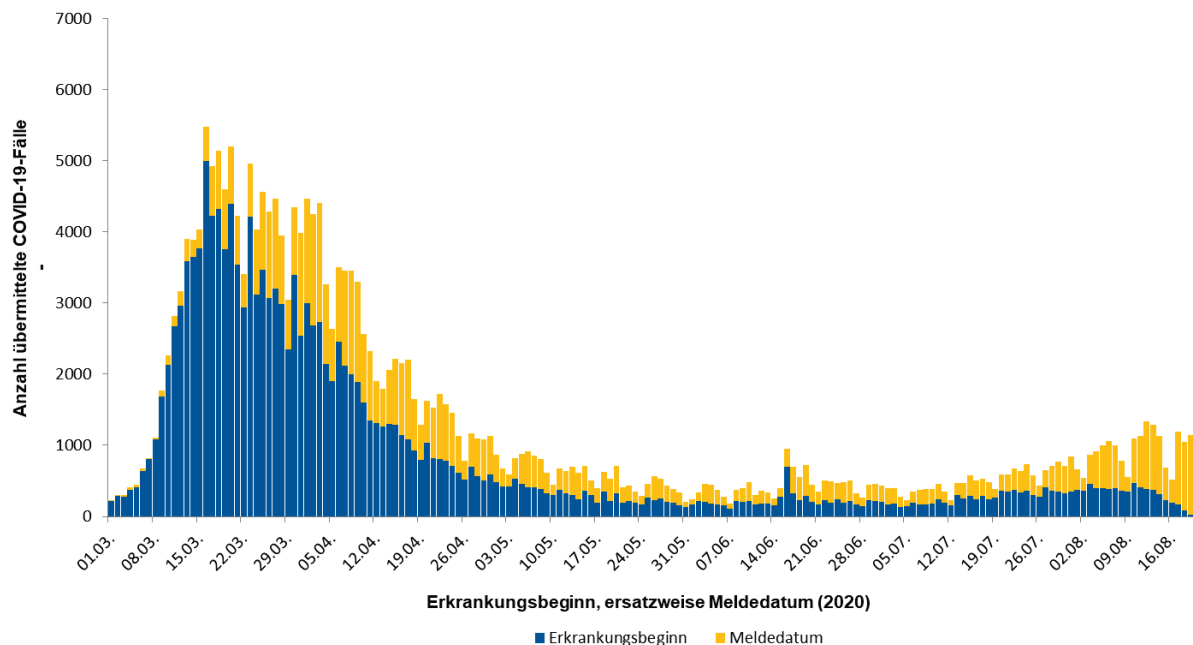


Abbildung 3: Anzahl der an das RKI übermittelten COVID-19-Fälle nach Erkrankungsbeginn, ersatzweise nach Meldedatum. Dargestellt werden nur Fälle mit Erkrankungsbeginn oder Meldedatum seit dem 01.03.2020 (21.08.2020, 0:00 Uhr).

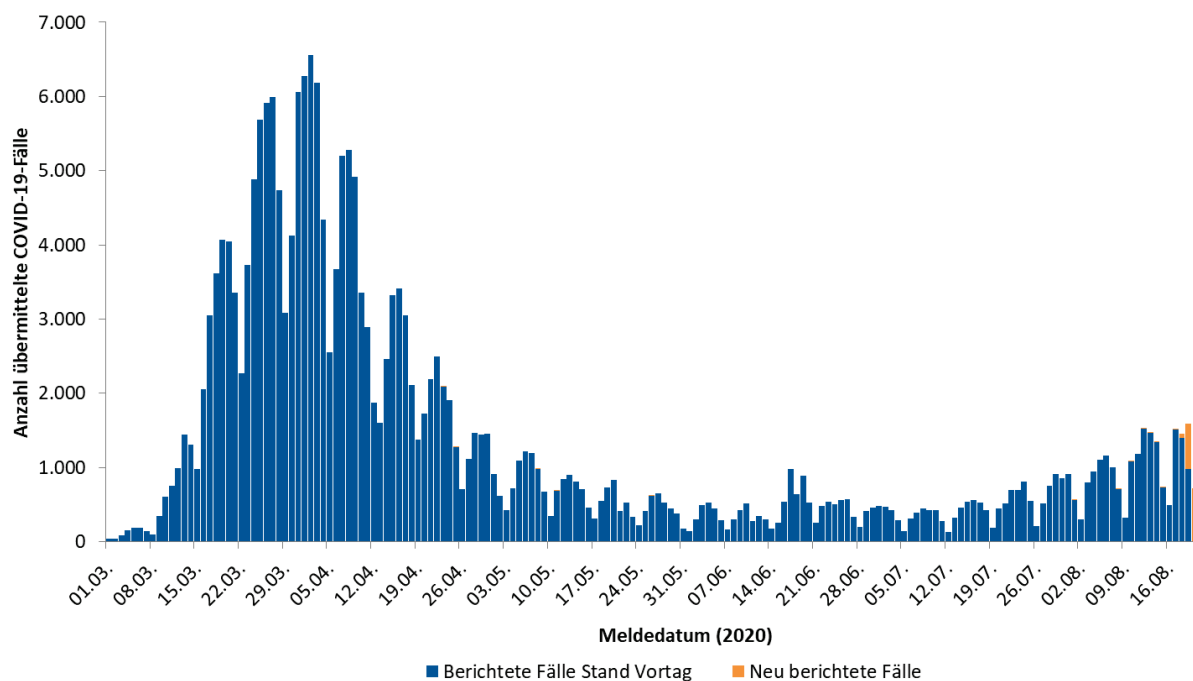


Abbildung 4: Anzahl der an das RKI übermittelten COVID-19-Fälle nach Meldedatum ab dem 01.03.2020 (21.08.2020, 0:00 Uhr). Die dem RKI im Vergleich zum Vortag neu übermittelten Fälle werden in orange dargestellt und damit von den bereits am Vortag bekannten Fällen (blau) abgegrenzt. Das Meldedatum ist das Datum, an dem das Gesundheitsamt Kenntnis über den Fall erlangt und ihn elektronisch erfasst hat. Zwischen der Meldung durch die Ärzte und Labore an das Gesundheitsamt und der Übermittlung der Fälle an die zuständigen Landesbehörden und das RKI können einige Tage vergehen (Melde- und Übermittlungsverzug). Dem RKI werden täglich neue Fälle übermittelt, die am gleichen Tag oder bereits an früheren Tagen an das Gesundheitsamt gemeldet worden sind.

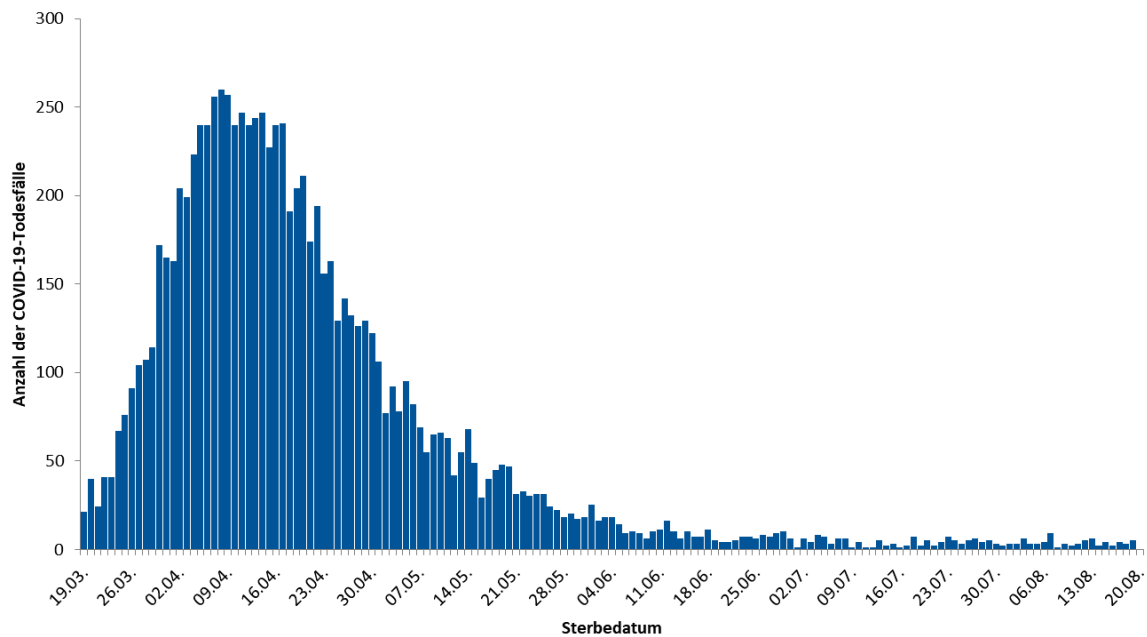


Abbildung 5: Anzahl der an das RKI übermittelten COVID-19-Todesfälle nach Sterbedatum (21.08.2020, 0:00 Uhr). wie auch bei der COVID-19-Fallmeldung gibt es bei der Meldung von Todesfällen einen Verzug, so dass sich die Anzahl der Todesfälle für bereits zurückliegende Tage noch erhöhen kann.

Abbildung 6 zeigt den Verlauf über die an das RKI übermittelten COVID-19-Fälle pro 100.000 Einwohner der jeweils letzten 7 Tage in den Bundesländern und in Deutschland und verdeutlicht, dass der Inzidenzanstieg der letzten Wochen in vielen vor allem westlichen Bundesländern zu beobachten ist, besonders deutlich und auf hohem Niveau in Hessen und Bayern. [Nordrhein-Westfalen und Berlin](#) zeigen rückläufige, aber immer noch erhöhte Inzidenzen.

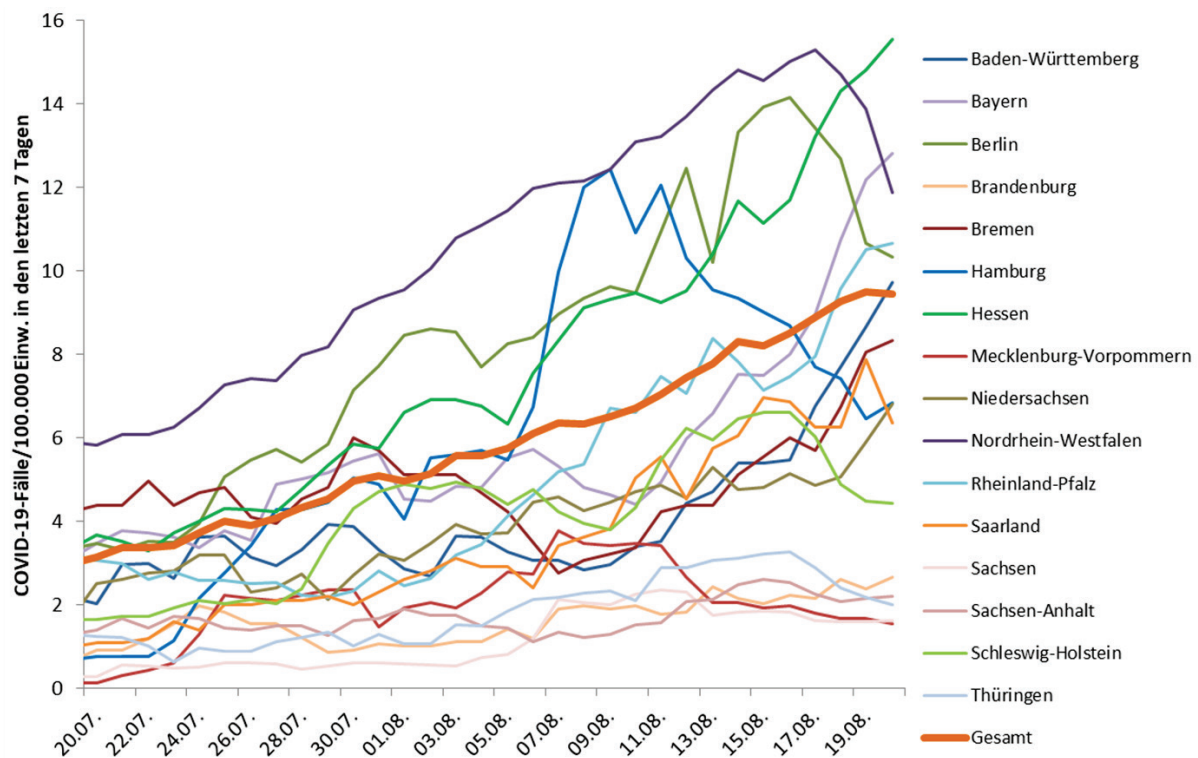


Abbildung 6: Darstellung der übermittelten COVID-19-Fälle/100.000 Einwohner über 7 Tage in Deutschland nach Bundesland (21.08.2020, 0:00 Uhr). In Bundesländern mit vergleichsweise niedrigen Bevölkerungszahlen können auch schon kleinere Anstiege der Fallzahlen zu einer deutlichen Erhöhung der 7-Tage-Inzidenz führen.

Demografische Verteilung

Von den an das RKI übermittelten Fällen sind 51% weiblich und 49% männlich. Insgesamt sind von den Fällen, in denen Angaben zum Alter und zum Geschlecht vorliegen, 7.727 Kinder unter 10 Jahre (3,4%), 14.185 Kinder und Jugendliche im Alter von 10 bis 19 Jahren (6,2%), 105.207 Personen im Alter von 20 bis 49 Jahren (46%), 65.000 Personen im Alter von 50 bis 69 Jahren (28%), 31.756 Personen im Alter von 70 bis 89 Jahren (14%) und 5.536 Personen im Alter von 90 Jahren und älter (2,4%). Bei 637 Personen sind das Alter und/oder das Geschlecht unbekannt. Der Altersdurchschnitt liegt bei 46 Jahren (Median 46 Jahre). Die höchsten Inzidenzen finden sich in den Altersgruppen ab 90 Jahren (s. Abbildung 7).

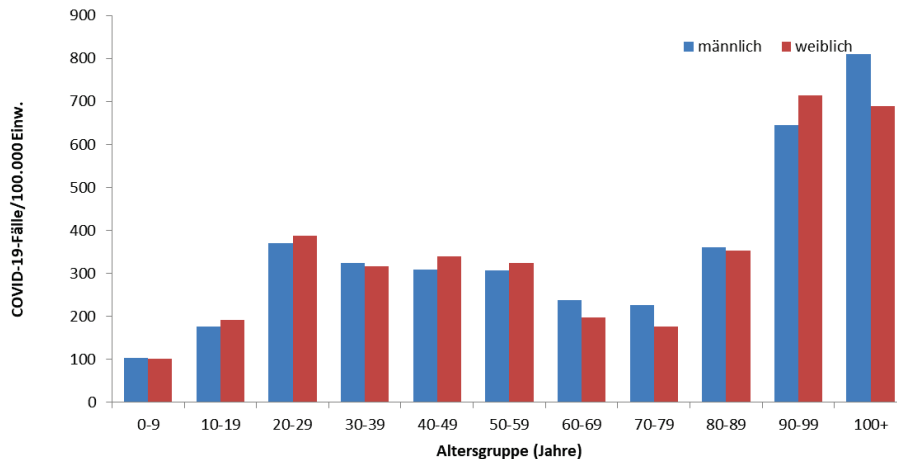


Abbildung 7: Darstellung der übermittelten COVID-19-Fälle/100.000 Einwohner in Deutschland nach Altersgruppe und Geschlecht (n=229.404, 21.08.2020, 0:00 Uhr). Die Differenz zur Gesamtzahl entsteht durch fehlende Angaben zum Alter und Geschlecht.

Klinische Aspekte

Für 192.240 (84%) der übermittelten Fälle liegen klinische Informationen vor. Häufig genannte Symptome waren Husten (46%), Fieber (39%), Schnupfen (20%) und Halsschmerzen (19%). Für 5.390 Fälle (3%) ist bekannt, dass sie eine Pneumonie entwickelt haben. Seit der 17. Kalenderwoche kann für die COVID-19-Fälle auch Geruchs- und Geschmacksverlust als Symptom in einer eigenen Übermittlungskategorie angegeben werden. Von 47.930 Fällen, die neu in dieser Kategorie erfasst wurden und Angaben zur Klinik enthalten, haben 7.284 (15%) mindestens eines dieser beiden Symptome angegeben.

Eine Hospitalisierung wurde bei 31.829 (16%) der 199.154 übermittelten COVID-19-Fälle mit diesbezüglichen Angaben angegeben.

Geschätzte 205.800 Personen sind von ihrer COVID-19-Infektion genesen. Ein genaues Datum der Genesung liegt für die meisten Fälle nicht vor. Daher wird ein Algorithmus zur Schätzung der Anzahl der Genesenen verwendet.

Insgesamt sind 9.260 Personen in Deutschland (4,0% aller bestätigten Fälle) im Zusammenhang mit einer COVID-19-Erkrankung verstorben (s. Tabelle 2). Es handelt sich um 5.130 (55%) Männer und 4.126 (45%) Frauen, für 4 Personen ist das Geschlecht unbekannt. Der Altersdurchschnitt der verstorbenen Fälle liegt bei 81 Jahren (Median: 82 Jahre). Von den Todesfällen waren 7.918 (86%) Personen 70 Jahre und älter. Im Unterschied dazu beträgt der Anteil der über 70-Jährigen an der Gesamtzahl der übermittelten COVID-19-Fälle nur 16%. Es wird weiterhin von COVID-19-bedingten Ausbrüchen in Alters- und Pflegeheimen sowie in Krankenhäusern berichtet. In einigen dieser Ausbrüche ist die Zahl der Verstorbenen vergleichsweise hoch. Bislang sind dem RKI drei COVID-19-Todesfälle bei unter 20-Jährigen übermittelt worden (Tabelle 2). Die verstorbenen Personen waren im Alter zwischen 3 und 18 Jahren, alle hatten Vorerkrankungen.

Der Bericht stellt eine Momentaufnahme dar und wird täglich aktualisiert.

Tabelle 2: An das RKI übermittelte COVID-19-Todesfälle nach Altersgruppe und Geschlecht (Angaben verfügbar für 9.256 Todesfälle; 21.08.2020, 0:00 Uhr).

Geschlecht	Altersgruppe (in Jahren)										
	0-9	10-19	20-29	30-39	40-49	50-59	60-69	70-79	80-89	90-99	100+
männlich		2	7	17	58	242	658	1.403	2.152	585	6
weiblich	1		3	6	22	89	235	679	1.944	1.102	45
gesamt	1	2	10	23	80	331	893	2.082	4.096	1.687	51

Betreuung, Unterbringung und Tätigkeit in Einrichtungen

Gemäß Infektionsschutzgesetz kann für die COVID-19-Fälle auch übermittelt werden, ob sie in einer für den Infektionsschutz relevanten Einrichtung betreut, untergebracht oder tätig sind. Es wird dabei zwischen verschiedenen Arten von Einrichtungen unterschieden (Tabelle 3). Da Angaben zu Betreuung, Unterbringung und Tätigkeit bei 25% der Fälle fehlen, sind die Anteile der Fälle mit einer Betreuung, Unterbringung oder Tätigkeit in den einzelnen Einrichtungen als Mindestangaben zu verstehen. Für die übermittelten COVID-19-Fälle aus allen genannten Einrichtungen ist jedoch unbekannt, wie hoch der Anteil derer ist, die sich auch in dieser Einrichtung angesteckt haben.

Tabelle 3: An das RKI übermittelte COVID-19-Fälle nach Tätigkeit oder Betreuung in Einrichtungen mit besonderer Relevanz für die Transmission von Infektionskrankheiten (228.673* Fälle, davon 58.014 ohne diesbezügliche Angaben; 21.08.2020, 0:00 Uhr).

Einrichtung gemäß		Gesamt	Hospitalisiert	Verstorben	Genesen (Schätzung)
§ 23 IfSG (z.B. Krankenhäuser, ärztliche Praxen, Dialyseeinrichtungen und Rettungsdienste)	Betreut/ untergebracht	3.813	2.717	672	3.000
	Tätigkeit in Einrichtung	14.825	670	23	14.600
§ 33 IfSG (z.B. Kitas, Kinderhorte, Schulen, Heime und Ferienlager)	Betreut/ untergebracht*	5.487	98	1	4.600
	Tätigkeit in Einrichtung	3.228	160	7	3.000
§ 36 IfSG (z.B. Pflegeeinrichtungen, Obdachlosenunterkünfte, Einrichtungen zur gemeinschaftlichen Unterbringung von Asylsuchenden, sonstige Massenunterkünfte, Justizvollzugsanstalten)	Betreut/ untergebracht	18.996	4.234	3.659	15.100
	Tätigkeit in Einrichtung	10.475	452	39	10.300
§ 42 IfSG (z.B. Fleischindustrie oder Küchen von Gaststätten und sonstigen Einrichtungen der Gemeinschaftsverpflegung)	Tätigkeit in Einrichtung	5.401	231	5	5.200
Ohne Tätigkeit, Betreuung oder Unterbringung in genannten Einrichtungen		108.434	17.365	3.568	98.200

*für Betreuung nach § 33 IfSG werden nur Fälle < 18 Jahren berücksichtigt, da bei anderer Angabe von Fehleingaben ausgegangen wird

Die Zahl der COVID-19 Fälle war am höchsten unter den Betreuten und Tätigen in Einrichtungen nach §23 und §36 IfSG (Tabelle 3). Der Zahl verstorbener Fälle war unter den in diesen Einrichtungen Betreuten besonders hoch.

Von den Fällen unter Personal in medizinischen Einrichtungen waren 73% weiblich und 27% männlich. Der Altersmedian lag bei 41 Jahren. Die hohen Fallzahlen bei Betreuten und Tätigen in Einrichtungen nach §36 IfSG stehen im Einklang mit der Anzahl der berichteten Ausbrüche in Alters- und Pflegeheimen. Die Fallzahlen bei Tätigen im Lebensmittelbereich (§42 IfSG) ist größtenteils auf Ausbrüche in fleischverarbeitenden Betrieben zurückzuführen.

Ausbrüche

In **neun** Stadt- und Landkreisen liegt eine erhöhte 7-Tages-Inzidenz mit mindestens 25 Fällen / 100.000 Einwohnern vor, **im SK Offenbach liegt sie über 50 Fällen/ 100.000 Einwohnern** (siehe Abbildung 2): Betroffen sind hauptsächlich die Bundesländer Hessen und Bayern mit den Stadt- und Landkreisen SK Offenbach, LK Ebersberg, **SK Ingolstadt**, LK Groß-Gerau, SK Rosenheim, SK Frankfurt (Oder), **SK München**, LK Kelheim, SK Duisburg.

Überwiegend ist die erhöhte Inzidenz in den betroffenen Landkreisen auf Reiserückkehrer zurückzuführen. COVID-19 Fälle treten aber auch vermehrt in Zusammenhang mit Feiern im Familien- und Freundeskreis auf.

Nach dem bekannten Ausbruch in einem landwirtschaftlichen Betrieb und der dazugehörigen Konservenfabrik in der Gemeinde Mammig im LK Dingolfing-Landau ist hier die Inzidenz rückläufig **und unter den Grenzwert von 25 Fällen / 100.000 Einwohner gefallen**.

Weitere COVID-19-bedingte Ausbrüche in Alten- und Pflegeheimen, Krankenhäusern, Einrichtungen für Asylbewerber und Geflüchtete, Gemeinschaftseinrichtungen, in Zusammenhang mit religiösen Veranstaltungen sowie in fleischverarbeitenden und landwirtschaftlichen Betrieben werden berichtet.

Schätzung der Fallzahlen unter Berücksichtigung des Verzugs (Nowcasting) und der Reproduktionszahl (R)

Die an das RKI übermittelten und ausgewiesenen Fallzahlen spiegeln den Verlauf der COVID-19-Neuerkrankungen nicht vollständig wider, da es unterschiedlich lange dauert, bis es nach dem Erkrankungsbeginn eines Falles zu einer COVID-19-Diagnose, zur Meldung und zur Übermittlung des Falls an das RKI kommt. Es wird daher versucht, den tatsächlichen Verlauf der Anzahl von bereits erfolgten COVID-19-Erkrankungen nach ihrem Erkrankungsbeginn durch ein sogenanntes Nowcasting zu modellieren (Abbildung 8).

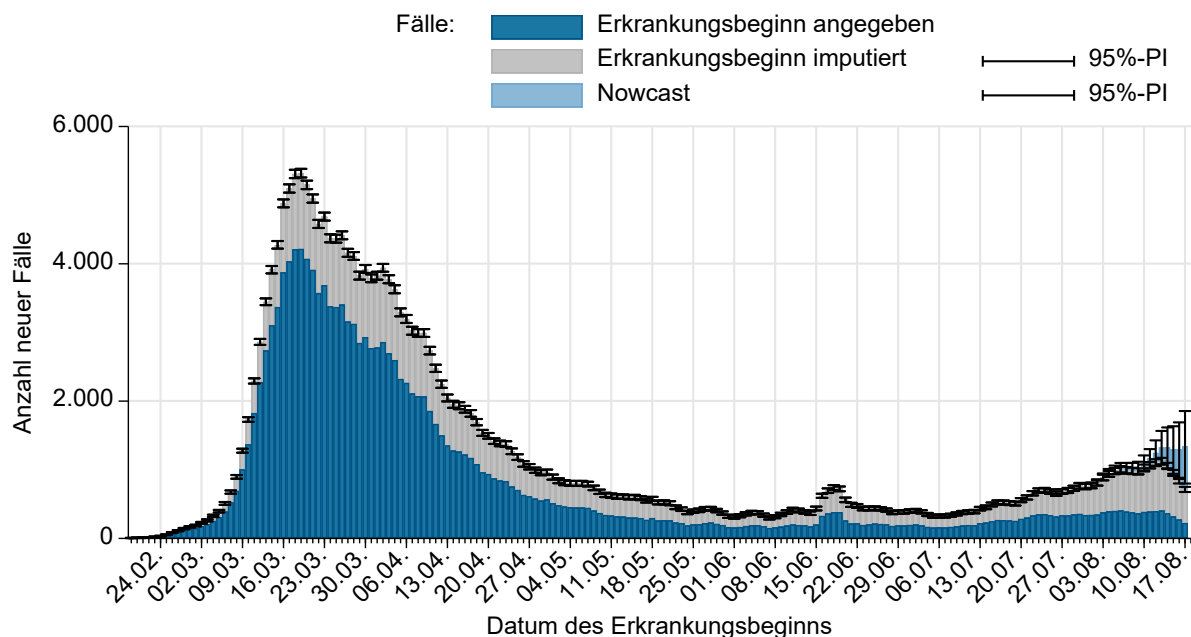


Abbildung 8: Darstellung der an das RKI übermittelten COVID-19-Fälle mit bekanntem Erkrankungsbeginn (dunkelblau), geschätztem Erkrankungsbeginn für Fälle mit fehlender Eingabe des Erkrankungsbeginns (grau) und geschätztem Verlauf der noch nicht übermittelten Fälle (hellblau) (Stand 21.08.2020, 0:00 Uhr, unter Berücksichtigung der Fälle bis 17.08.2020).

Die Reproduktionszahl R bezeichnet die Anzahl der Personen, die im Durchschnitt von einem Fall angesteckt werden. Diese lässt sich nicht aus den Meldedaten ablesen, sondern nur durch statistische Verfahren schätzen, zum Beispiel auf der Basis des Nowcastings.

Der berichtete sensitive 4-Tage- R -Wert kann durch Verwendung eines gleitenden 4-Tage-Mittels der durch das Nowcasting geschätzten Anzahl von Neuerkrankungen geschätzt werden. Dieser 4-Tage-Wert bildet das Infektionsgeschehen von vor etwa einer bis zwei Wochen ab. Dieser Wert reagiert auf kurzfristige Änderungen der Fallzahlen empfindlich, wie sie etwa durch einzelne Ausbruchsgeschehen verursacht werden können. Zudem wird die Dynamik von Ausbruchsgeschehen z.T. auch durch veranlasste Reihentestungen im Umkreis der Betroffenen beeinflusst, die zeitnah zum Erkennen vieler weiterer infizierter Personen führen können. Dies kann insbesondere bei einer insgesamt kleinen Anzahl von Neuerkrankungen zu verhältnismäßig großen Schwankungen des R -Werts führen. Mit Datenstand 21.08.2020, 0:00 Uhr wird der 4-Tage- R -Wert auf **1,02** (95%-Prädiktionsintervall: **0,81 – 1,26**) geschätzt.

Analog dazu wird das 7-Tage- R durch Verwendung eines gleitenden 7-Tage-Mittels der Nowcasting-Kurve geschätzt. Schwankungen werden dadurch stärker ausgeglichen, da dieser Wert das Infektionsgeschehen vor etwa einer bis etwas mehr als zwei Wochen abbildet. Mit Datenstand 21.08.2020, 0:00 Uhr wird der 7-Tage- R -Wert auf **1,12** (95%- Prädiktionsintervall: **1,00 – 1,26**) geschätzt.

Die berichteten R -Werte liegen seit Mitte Juli 2020 wieder bei 1 bzw. leicht darüber. Dies hängt nach momentanen Beobachtungen zu einem großen Teil mit zunehmenden Fällen unter Einreisenden zusammen, aber auch einer größeren Anzahl an kleineren Ausbrüchen und den bundesweiten Fallzahlen insgesamt, die seit den Lockerungen in den letzten Wochen stetig gestiegen sind.

Unter www.rki.de/covid-19-nowcasting werden Beispielrechnungen und beide täglich aktualisierten R -Werte als Excel-Tabelle zur Verfügung gestellt. Dort ist seit dem 15.05.2020 auch eine ausführliche Erläuterung des stabileren 7-Tage- R -Werts zu finden. Allgemeinere Informationen und Beispielrechnungen für beide R -Werte sind in den Antworten auf häufig gestellte Fragen abrufbar (<https://www.rki.de/SharedDocs/FAQ/NCOV2019/gesamt.html>).

Eine detaillierte Beschreibung der Methodik ist verfügbar unter https://www.rki.de/DE/Content/Infekt/EpidBull/Archiv/2020/17/Art_02.html (Epid. Bull. 17 | 2020 vom 23.04.2020).

Hinweise zur Datenerfassung und -bewertung

Im Lagebericht werden die bundesweit einheitlich erfassten und an das RKI übermittelten Daten zu laborbestätigten COVID-19-Fällen dargestellt. COVID-19-Verdachtsfälle und -Erkrankungen sowie Nachweise von SARS-CoV-2 werden gemäß Infektionsschutzgesetz an das zuständige Gesundheitsamt gemeldet.

Die Gesundheitsämter ermitteln ggf. zusätzliche Informationen, bewerten den Fall und leiten die notwendigen Infektionsschutzmaßnahmen ein. Die Daten werden spätestens am nächsten Arbeitstag vom Gesundheitsamt elektronisch an die zuständige Landesbehörde und von dort an das RKI übermittelt. Am RKI werden sie mittels weitgehend automatisierter Algorithmen validiert. Es werden nur Fälle veröffentlicht, bei denen eine labordiagnostische Bestätigung unabhängig vom klinischen Bild vorliegt. Die Daten werden am RKI einmal täglich jeweils um 0:00 Uhr aktualisiert.

Durch die Dateneingabe und Datenübermittlung entsteht von dem Zeitpunkt des Bekanntwerdens des Falls bis zur Veröffentlichung durch das RKI ein Zeitverzug, sodass es Abweichungen hinsichtlich der Fallzahlen zu anderen Quellen geben kann.

DIVI-Intensivregister

Die Deutsche Interdisziplinäre Vereinigung für Intensiv- und Notfallmedizin (DIVI) führt gemeinsam mit dem RKI das DIVI-Intensivregister <https://www.intensivregister.de/#/intensivregister>

Das Register erfasst intensivmedizinisch behandelte COVID-19-Patienten und Bettenkapazitäten auf Intensivstationen von allen Krankenhäusern in Deutschland und gibt einen Überblick darüber, in welchen Kliniken aktuell wie viele Kapazitäten auf Intensivstationen zur Verfügung stehen. Seit dem 16.04.2020 ist die Meldung für alle intensivbettenführenden Krankenhausstandorte verpflichtend.

Mit Stand 21.08.2020 (12:15 Uhr) beteiligen sich **1.280** Klinikstandorte an der Datenerhebung. Insgesamt wurden **30.607** Intensivbetten registriert, wovon **21.969** (72%) belegt sind; **8.638** (28%) Betten sind aktuell frei. Im Rahmen des DIVI-Intensivregisters wird außerdem die Anzahl der intensivmedizinisch behandelten COVID-19-Fälle erfasst (siehe Tabelle 4).

Tabelle 4: Im DIVI-Intensivregister erfasste intensivmedizinisch behandelte COVID-19-Fälle (21.08.2020, 12:15 Uhr)

	Anzahl Fälle	Anteil	Änderung Vortag*
In intensivmedizinischer Behandlung	236		5
- davon beatmet	144	61%	7
Abgeschlossene Behandlung	16.336		44
- davon verstorben	3.985	24%	17

* Bei der Interpretation der Zahlen muss beachtet werden, dass die Anzahl der meldenden Standorte und der damit verbundenen gemeldeten Behandlungen täglich schwankt. Dadurch kann es an einzelnen Tagen auch zu einer (starken) Abnahme oder Zunahme der kumulativen abgeschlossenen Behandlungen und Todesfälle im Vergleich zum Vortag kommen.

Mortalitätssurveillance

Insgesamt 24 europäische Staaten stellen dem europäischen EuroMOMO-Projekt (European monitoring of excess mortality for public health action) wöchentlich offizielle Daten zur Mortalität zur Verfügung, sodass auf dieser Basis die sogenannte Exzess-Mortalität oder Übersterblichkeit (unabhängig von der Todesursache) erfasst und beobachtet werden kann (<https://www.euromomo.eu/>). In Deutschland wurden bisher nur regionale Systeme etabliert (seit dem Jahr 2007 in Berlin und Hessen). Ab dem Jahr 2021 ist geplant, ein bundesweites Monitoringsystem einzurichten. Im Zusammenhang mit der ersten Phase der COVID-19-Pandemie war die Exzess-Mortalität vor allem im April stark angestiegen, insbesondere in der Altersgruppe der über 65-Jährigen, aber auch in der Gruppe der 15-64-Jährigen. In Belgien, Frankreich, Italien, den Niederlanden, Spanien, Schweden, der Schweiz und im Vereinigten Königreich war die Exzessmortalität besonders hoch. Die Gesamtmortalität in den teilnehmenden Ländern hat nun weitgehend das Niveau der Vorjahre erreicht.

Auch auf der Seite des Statistischen Bundesamtes werden die täglichen Sterbefallzahlen registriert, allerdings mit einem gewissen zeitlichen Verzug. Im März 2020 ist im Vergleich kein auffälliger Anstieg der Sterbefallzahlen im Vergleich zum März des Vorjahres (monatsweise Betrachtung) erkennbar. Im April lagen die Sterbefallzahlen allerdings deutlich über dem Durchschnitt der Vorjahre; seit Anfang Mai bewegen sich die Sterbefallzahlen wieder etwa im Durchschnitt. [In der Kalenderwoche 29, 2020 \(19.07. – 25.07.\) starben 16.112 Personen \(+42 zur KW28\); damit liegt die Anzahl der Todesfälle für diese Kalenderwoche ca. 1% unter dem Durchschnitt der Vorjahre 2016-2019 \(Abbildung 9\).](#) <https://www.destatis.de/DE/Themen/Gesellschaft-Umwelt/Bevoelkerung/Sterbefaelle-Lebenserwartung/Tabellen/sonderauswertung-sterbefaelle.html>

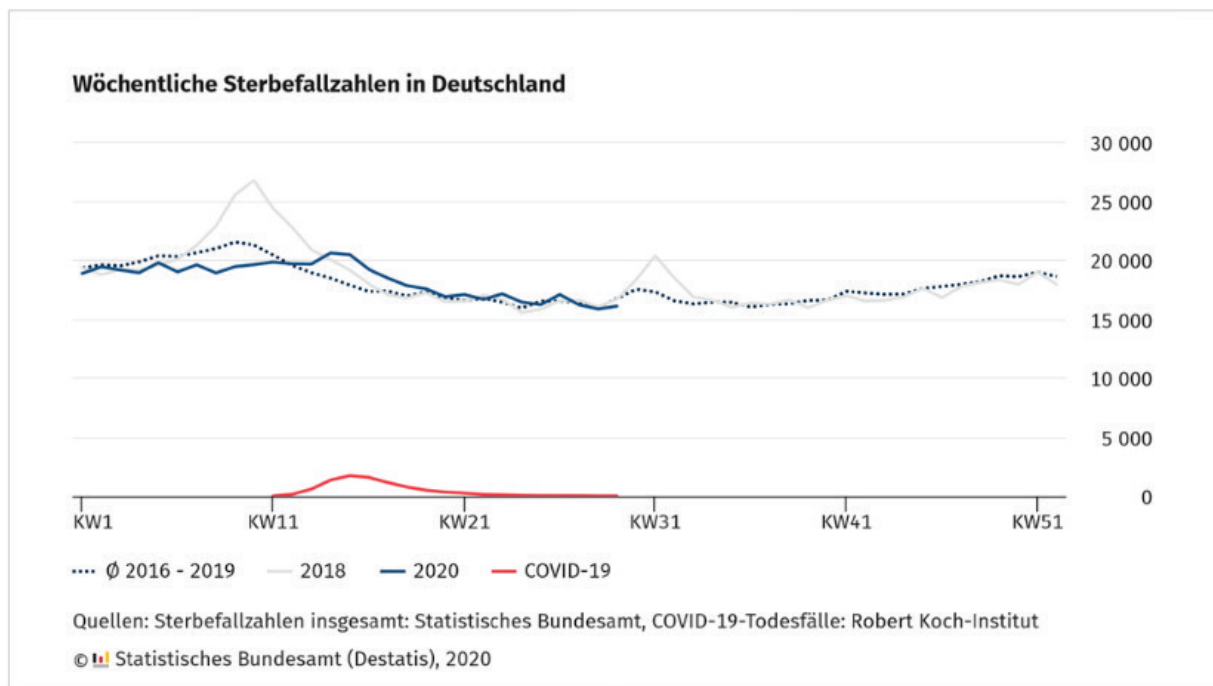


Abbildung 9: Sterbefallzahlen für 2020 mit Datenstand KW29, 2020 im Vergleich zum Vorjahr 2018 und dem Durchschnitt aus den Jahren 2016-2019.

Risikobewertung durch das RKI

Allgemein

Es handelt sich weltweit und in Deutschland um eine sehr dynamische und ernst zu nehmende Situation. Weltweit nimmt die Anzahl der Fälle weiterhin zu. Die Anzahl der neu übermittelten Fälle war in Deutschland seit etwa Mitte März bis Anfang Juli rückläufig, seitdem nimmt die Fallzahl stetig zu und dieser Anstieg hat sich in den letzten Wochen deutlich beschleunigt. Gleichzeitig nimmt die Anzahl derjenigen Landkreise ab, die in den letzten 7 Tagen keine Fälle meldeten. Es kommt bundesweit zu größeren und kleineren Ausbruchsgeschehen, insbesondere im Zusammenhang mit Feiern im Familien- und Freundeskreis und bei Gruppenveranstaltungen. Auch Reiserückkehrer, insbesondere in den jüngeren Altersgruppen tragen zu dem Anstieg der Fallzahlen bei. Nach wie vor gibt es keine zugelassenen Impfstoffe und die Therapie schwerer Krankheitsverläufe ist komplex und langwierig. Das Robert Koch-Institut schätzt die Gefährdung für die Gesundheit der Bevölkerung in Deutschland weiterhin als hoch ein, für Risikogruppen als sehr hoch. Diese Einschätzung kann sich kurzfristig durch neue Erkenntnisse ändern.

Übertragbarkeit

SARS-CoV-2 ist grundsätzlich leicht von Mensch zu Mensch übertragbar. Das Infektionsrisiko ist stark vom individuellen Verhalten (AHA-Regel: Abstand halten, Hygiene beachten, Alltagsmasken tragen), der regionalen Verbreitung und von den Lebensbedingungen (Verhältnissen) abhängig. Hierbei spielen Kontakte in Risikosituationen (wie z.B. langer face-to-face Kontakt) eine besondere Rolle. Die Aerosolausscheidung steigt bei lautem Sprechen, Singen oder Lachen stark an. In Innenräumen steigt hierdurch das Risiko einer Übertragung deutlich und besteht auch, wenn ein Abstand von mehr als 1,5 m eingehalten wurde. Wenn der Mindestabstand von 1,5 m ohne Mund-Nasen-Bedeckung unterschritten wird, z. B. wenn Gruppen von Personen an einem Tisch sitzen oder bei größeren Menschenansammlungen, besteht auch im Freien ein erhöhtes Übertragungsrisiko.

Krankheitsschwere

Bei der überwiegenden Zahl der Fälle verläuft die Erkrankung mild. Die Wahrscheinlichkeit für schwere und auch tödliche Krankheitsverläufe nimmt mit zunehmendem Alter und bestehenden Vorerkrankungen zu. Das individuelle Risiko kann anhand der epidemiologischen/statistischen Daten nicht abgeleitet werden. So kann es auch ohne bekannte Vorerkrankungen und bei jungen Menschen zu schweren bis hin zu lebensbedrohlichen Krankheitsverläufen kommen. Langzeitfolgen, auch nach leichten Verläufen, sind derzeit noch nicht abschätzbar.

Ressourcenbelastung des Gesundheitssystems

Die Belastung des Gesundheitssystems hängt maßgeblich von der regionalen Verbreitung der Infektion, den vorhandenen Kapazitäten und den eingeleiteten Gegenmaßnahmen (z.B. Isolierung, Quarantäne, physische Distanzierung) ab. Sie ist aktuell in weiten Teilen Deutschlands noch gering, kann aber örtlich sehr schnell zunehmen und dann insbesondere das öffentliche Gesundheitswesen, aber auch die Einrichtungen für die ambulante und stationäre medizinische Versorgung stark belasten.

Empfehlungen und Maßnahmen in Deutschland

Aktuelles

- Informationen des Bundesgesundheitsministeriums: Fragen und Antworten zu Coronatests bei Einreisen nach Deutschland <https://www.bundesgesundheitsministerium.de/coronavirus-infos-reisende/faq-tests-einreisende.html>
- Informationen zu gestiegenen Fallzahlen in Deutschland (24.07.2020) https://www.rki.de/DE/Content/InfAZ/N/Neuartiges_Coronavirus/Gestiegene_Fallzahlen.html
- Zu aktuellen Entwicklungen und Maßnahmen informiert das Bundesgesundheitsministerium auf seinen Internetseiten <https://www.bundesgesundheitsministerium.de/coronavirus.html> und <https://www.bundesgesundheitsministerium.de/coronavirus/chronik-coronavirus.html>

Neue Dokumente

- Infektionsumfeld von erfassten COVID-19-Ausbrüchen in Deutschland; Epid Bull 38/2020 (21.08.2020) https://www.rki.de/DE/Content/InfAZ/N/Neuartiges_Coronavirus/nCoV.html
- Stellungnahme der STIKO zu einer künftigen Impfung gegen COVID-19, Epid Bull 35/2020 online vorab (19.8.2020) https://www.rki.de/DE/Content/Infekt/EpidBull/Archiv/2020/35/Art_01.html
https://www.rki.de/DE/Content/Infekt/EpidBull/Archiv/2020/Ausgaben/35_20.pdf?blob=publicationFile
- Studie Corona Monitoring lokal, Erste Eckdaten für Kupferzell (14.08.2020) https://www.rki.de/DE/Content/Gesundheitsmonitoring/Studien/cml-studie/Factsheet_Kupferzell.html

Aktualisierte Dokumente

- Steckbrief zu COVID-19 (21.08.2020) *Es wurden insbesondere im Kapitel 5 "Schwangere, Kinder und Jugendliche" Änderungen vorgenommen, das Kapitel 8 "Reproduktionszahl" überarbeitet, sowie an vielen Stellen des Steckbriefs aktualisiert und gekürzt.* https://www.rki.de/DE/Content/InfAZ/N/Neuartiges_Coronavirus/Steckbrief.html
- Antworten auf häufig gestellte Fragen zu COVID-19 (21.08.2020), *Änderungen in der Rubrik Fallzahlen und Meldungen* <https://www.rki.de/SharedDocs/FAQ/NCOV2019/gesamt.html>

- [Aussteigekarte für Einreise nach Deutschland in weiteren Sprachen verfügbar \(21.08.2020\)](https://www.rki.de/DE/Content/InfAZ/N/Neuartiges_Coronavirus/Transport/Aussteigekarten_Covid_Tab.html)
https://www.rki.de/DE/Content/InfAZ/N/Neuartiges_Coronavirus/Transport/Aussteigekarten_Covid_Tab.html
- [Information für Reisende in weiteren Sprachen verfügbar \(21.08.2020\)](https://www.rki.de/DE/Content/InfAZ/N/Neuartiges_Coronavirus/Transport/Info_Reisende_Tab.html)
https://www.rki.de/DE/Content/InfAZ/N/Neuartiges_Coronavirus/Transport/Info_Reisende_Tab.html
- Informationen zur Ausweisung internationaler Risikogebiete durch das Auswärtige Amt, BMG und BMI (20.08.2020)
https://www.rki.de/DE/Content/InfAZ/N/Neuartiges_Coronavirus/Risikogebiete_neu.html
- Risikobewertung zu COVID-19 (18.08.2020)
https://www.rki.de/DE/Content/InfAZ/N/Neuartiges_Coronavirus/Risikobewertung.html
- Corona-Warn-App: Kennzahlen und FAQ aktualisiert (18.08.2020)
https://www.rki.de/DE/Content/InfAZ/N/Neuartiges_Coronavirus/WarnApp/Warn_App.html
- Prävention und Management von COVID-19 in Alten- und Pflegeeinrichtungen und Einrichtungen für Menschen mit Beeinträchtigungen und Behinderungen (18.08.2020)
https://www.rki.de/DE/Content/InfAZ/N/Neuartiges_Coronavirus/Alten_Pflegeeinrichtung_Empfehlung.html

Epidemiologische Lage global

Zahlen und weitere Informationen zu COVID-19-Fällen in anderen Ländern finden Sie auf den Internetseiten des ECDC: <https://www.ecdc.europa.eu/en/geographical-distribution-2019-ncov-cases>

Das WHO Regionalbüro für Europa, die Europäische Kommission und das Europäische Observatorium für Gesundheitssysteme und Gesundheitspolitik haben den COVID-19 Health System Response Monitor (HSRM) veröffentlicht. Er dient dazu, aktuelle Informationen aus den europäischen Ländern zu sammeln und deren Reaktionen auf die Krise zu dokumentieren. Der Fokus liegt dabei auf Gesundheitssystemen und Public-Health-Initiativen (Zugang auf Englisch):

<https://www.covid19healthsystem.org/mainpage.aspx>

Empfehlungen und Maßnahmen global

Europa

- Am 10. August 2020 veröffentlichte das ECDC eine aktualisierte Version der Risikobewertung: <https://www.ecdc.europa.eu/en/publications-data/rapid-risk-assessment-coronavirus-disease-2019-covid-19-eueea-and-uk-eleventh>
- Das ECDC stellt zudem zahlreiche Dokumente und Informationen zur Verfügung unter: <https://www.ecdc.europa.eu/en/covid-19-pandemic>
- Daten zu Fallzahlen und 7-Tage-Inzidenzen weltweit findet man auf dem Dashboard des ECDC: <https://gap.ecdc.europa.eu/public/extensions/COVID-19/COVID-19.html>

Weltweit

- WHO/Europa: Informationen zu COVID-19 u.a. mit Erfahrungsbericht eines Patienten (10.8.2020)
<https://www.euro.who.int/de/health-topics/health-emergencies/coronavirus-covid-19>
- WHO COVID-19-Dashboard: <https://covid19.who.int/>
- Die WHO stellt umfangreiche Informationen und Dokumente zur Verfügung unter: <https://www.who.int/emergencies/diseases/novel-coronavirus-2019>
- Tägliche Situation Reports der WHO:
<https://www.who.int/emergencies/diseases/novel-coronavirus-2019/situation-reports>