



Täglicher Lagebericht des RKI zur Coronavirus-Krankheit-2019 (COVID-19)

12.08.2020 – AKTUALISIERTER STAND FÜR DEUTSCHLAND

Bestätigte Fälle	Verstorbene	Anteil Verstorbene	Genesene
218.519 (+ 1.226*)	9.207 (+ 6*)	4,2%	ca. 198.800**

* Änderung gegenüber Vortag, **geschätzter Wert

COVID-19-Verdachtsfälle und COVID-19-Erkrankungen sowie Labornachweise von SARS-CoV-2 werden gemäß Infektionsschutzgesetz (IfSG) an das Gesundheitsamt gemeldet. Das Gesundheitsamt übermittelt diese Daten über die zuständige Landesbehörde an das Robert Koch-Institut (RKI). Im vorliegenden Lagebericht werden die bundesweit einheitlich erfassten und an das RKI übermittelten Daten zu laborbestätigten COVID-19-Fällen dargestellt.

– Änderungen seit dem letzten Bericht werden im Text in **Blau** dargestellt –

Zusammenfassung der aktuellen Lage

- In den letzten Wochen ist die kumulative COVID-19-Inzidenz der letzten 7 Tage in vielen Bundesländern angestiegen und der Anteil an Kreisen, die keine COVID-19-Fälle übermittelt haben, deutlich zurückgegangen. Dieser Trend ist beunruhigend.
- Die kumulative Inzidenz der letzten 7 Tage lag deutschlandweit bei **7,0** Fällen pro 100.000 Einwohner und ist damit weiter angestiegen. Aus **41** Landkreisen wurden in den letzten 7 Tagen keine Fälle übermittelt. In weiteren **208** Landkreisen liegt die 7-Tagesinzidenz unter 5,0/100.000 Einwohner.
- Die 7-Tage-Inzidenzen sind in den Bundesländern Nordrhein-Westfalen, Hamburg, Berlin und Hessen stark angestiegen und liegen deutlich über dem bundesweiten Durchschnittswert. **Auch in Rheinland-Pfalz liegt die 7-Tage-Inzidenz leicht über dem bundesweiten Wert.**
- Insgesamt wurden in Deutschland **218.519** laborbestätigte COVID-19-Fälle an das RKI übermittelt, darunter **9.207** Todesfälle in Zusammenhang mit COVID-19-Erkrankungen.
- Im bayrischen LK Dingolfing-Landau gibt es zwei Ausbrüche mit insgesamt **knapp 500 Fällen** in einem landwirtschaftlichen Betrieb und in einer Konservenfabrik.
- Es treten darüber hinaus bundesweit in verschiedenen Settings COVID-19-bedingte Ausbrüche auf, wie u.a. in Alten- und Pflegeheimen, Krankenhäusern, Einrichtungen für Asylbewerber und Geflüchtete, Gemeinschaftseinrichtungen, fleischverarbeitenden und anderen Betrieben sowie im Zusammenhang mit Familienfeiern, religiösen Veranstaltungen und Reisen.

Der Bericht stellt eine Momentaufnahme dar und wird fortlaufend aktualisiert.

Epidemiologische Lage in Deutschland (Datenstand 12.08.2020, 0:00 Uhr)

Allgemeine aktuelle Einordnung

Der in den vergangenen Wochen gemeldete Zuwachs in den Fallzahlen ist in vielen Bundesländern zu beobachten (s. Abb. 6). Häufig wird ein hoher Anteil von Fällen bei Einreisenden berichtet.

Bundesweit gibt es viele kleinere Ausbruchsgeschehen in verschiedenen Landkreisen, die mit unterschiedlichen Situationen in Zusammenhang stehen z.B. größeren Feiern im Familien- und Freundeskreis, Freizeitaktivitäten, an Arbeitsplätzen, aber auch in Gemeinschafts- und Gesundheitseinrichtungen. Hinzu kommt, dass COVID-19-Fälle zunehmend unter Einreisenden identifiziert werden.

Die Zahl der täglich neu übermittelten Fälle ist seit der Kalenderwoche 30 angestiegen. Diese Entwicklung ist sehr beunruhigend und wird vom RKI weiter sehr genau beobachtet. Eine weitere Verschärfung der Situation muss unbedingt vermieden werden. Das gelingt nur, wenn sich die gesamte Bevölkerung weiterhin engagiert, z.B. indem sie Abstands- und Hygieneregeln konsequent – auch im Freien – einhält, Innenräume lüftet und, wo geboten, eine Mund-Nasen-Bedeckung korrekt trägt.

Geografische Verteilung

Es wurden **218.519 (+1.226)** labordiagnostisch bestätigte COVID-19-Fälle an das RKI übermittelt (s. Tabelle 1). In den letzten 7 Tagen wurden aus **41** Kreisen keine Fälle übermittelt (s. Abbildung 2). Die Anzahl der Kreise, in denen in einem Zeitraum von 7 Tagen keine COVID-19-Fälle aufgetreten sind, ist in den letzten Wochen nahezu kontinuierlich zurückgegangen; am 12.07.2020 waren es noch 125 Kreise, die keine Fälle übermittelt haben.

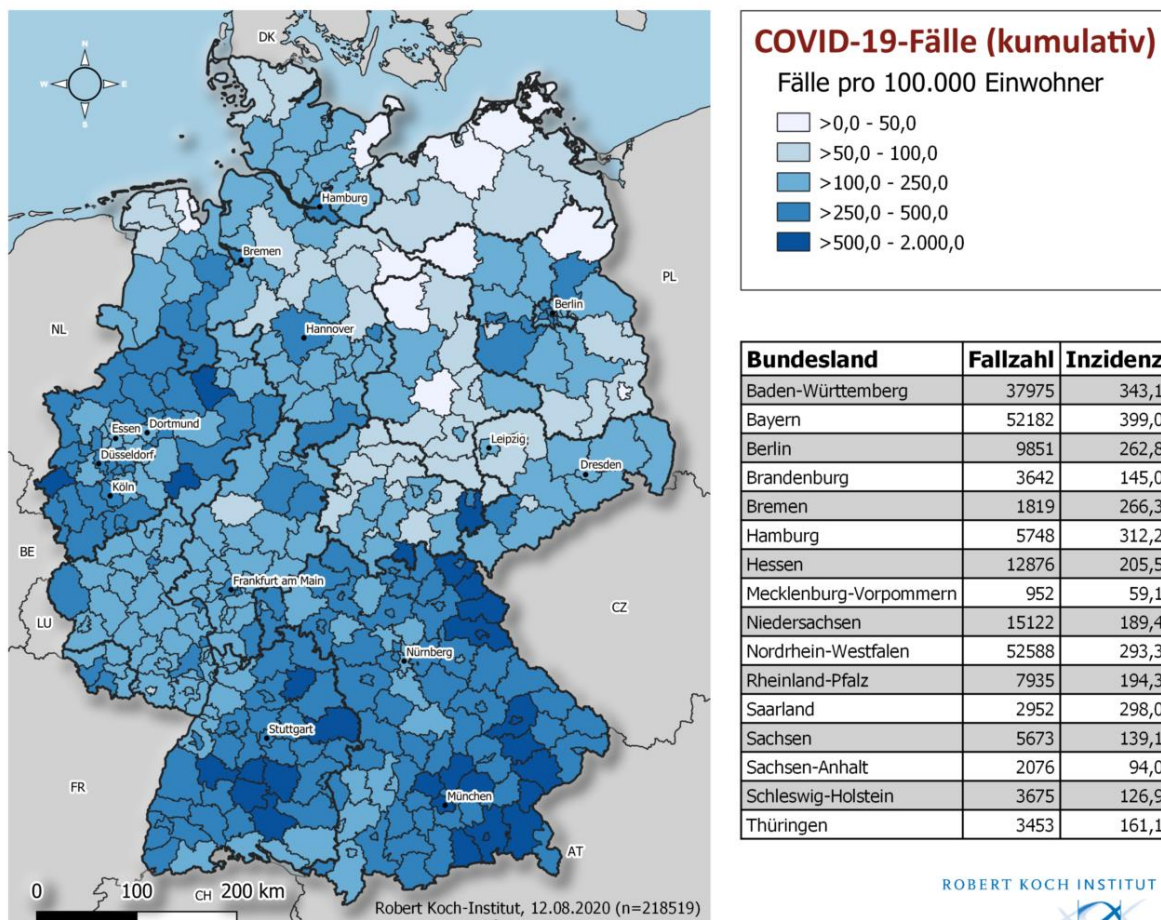


Abbildung 1: Übermittelte COVID-19-Fälle in Deutschland nach Kreis und Bundesland (n=218.519, 11.08.2020, 0:00 Uhr). Die Fälle werden nach dem Kreis ausgewiesen, aus dem sie übermittelt wurden. Dies entspricht in der Regel dem Wohnort, der nicht mit dem wahrscheinlichen Infektionsort übereinstimmen muss.

Tabelle 1: An das RKI übermittelte COVID-19-Fälle und -Todesfälle pro Bundesland in Deutschland (12.08.2020, 0:00 Uhr). Die Differenz zum Vortag bezieht sich auf Fälle, die dem RKI täglich übermittelt werden. Dies beinhaltet Fälle, die am gleichen Tag oder bereits an früheren Tagen an das Gesundheitsamt gemeldet worden sind.

Bundesland	Fälle kumulativ			Letzte 7 Tage		Todesfälle kumulativ	
	Fälle	Differenz Vortag	Fälle/100.000 Einw.	Fälle	Fälle/100.000 Einw.	Fälle	Fälle/100.000 Einw.
Baden-Württemberg	37.975	79	343	391	3,5	1.859	16,8
Bayern	52.182	236	399	646	4,9	2.627	20,1
Berlin	9.851	111	263	410	10,9	224	6,0
Brandenburg	3.642	8	145	45	1,8	169	6,7
Bremen	1.819	10	266	29	4,2	56	8,2
Hamburg	5.748	57	312	222	12,1	262	14,2
Hessen	12.876	61	205	580	9,3	526	8,4
Mecklenburg-Vorpommern	952	9	59	55	3,4	20	1,2
Niedersachsen	15.122	66	189	389	4,9	655	8,2
Nordrhein-Westfalen	52.588	413	293	2.374	13,2	1.765	9,8
Rheinland-Pfalz	7.935	64	194	305	7,5	239	5,9
Saarland	2.952	10	298	55	5,6	174	17,6
Sachsen	5.673	18	139	96	2,4	225	5,5
Sachsen-Anhalt	2.076	8	94	35	1,6	64	2,9
Schleswig-Holstein	3.675	55	127	159	5,5	158	5,5
Thüringen	3.453	21	161	62	2,9	184	8,6
Gesamt	218.519	1.226	263	5.853	7,0	9.207	11,1

Im Rahmen von Qualitätsprüfungen und Datenbereinigungen der Gesundheitsämter kann es gelegentlich vorkommen, dass bereits übermittelte Fälle im Nachhinein korrigiert bzw. wieder gelöscht werden. So kann es dazu kommen, dass in dieser Tabelle negative Werte bei der Differenz der im Vergleich zum Vortag übermittelten Fällen aufgeführt werden.

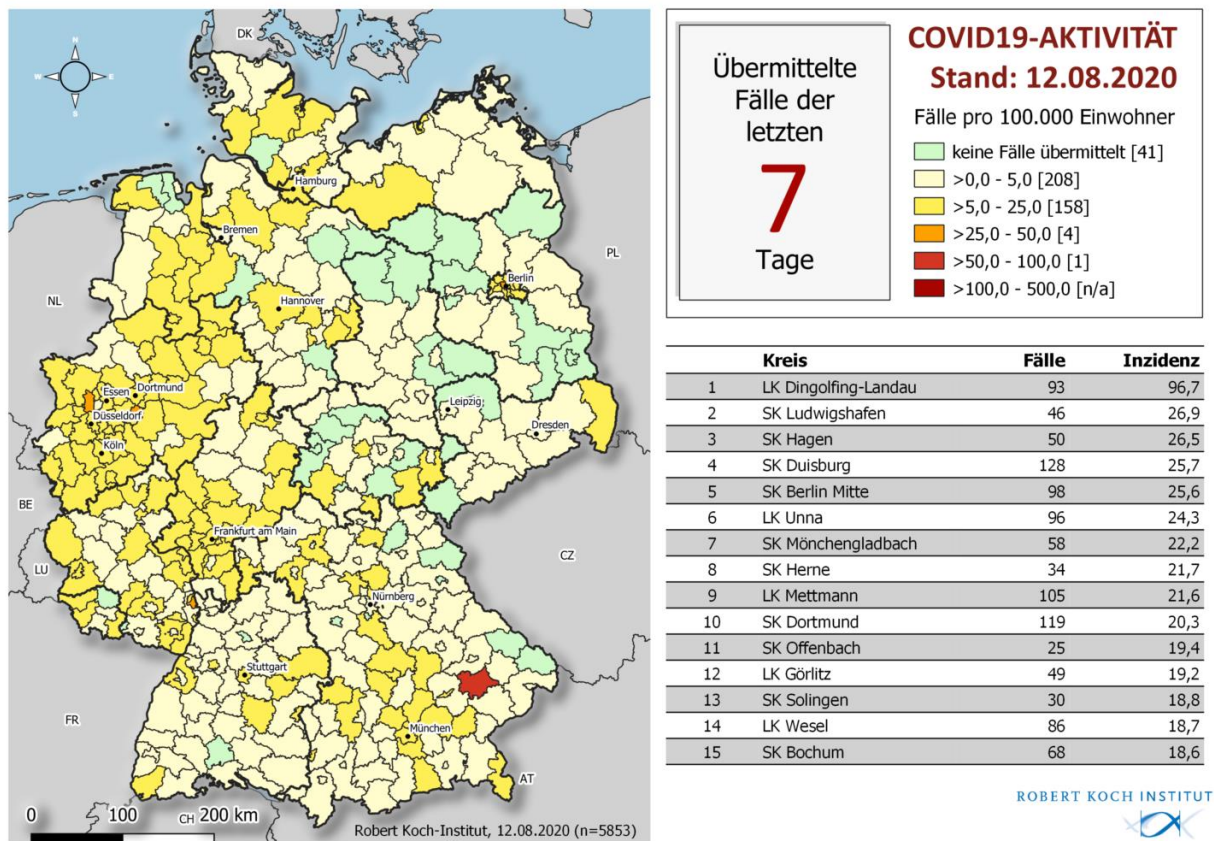


Abbildung 2: An das RKI übermittelte COVID-19-Fälle der letzten 7 Tage in Deutschland nach Kreis und Bundesland (n=5.853, 12.08.2020, 0:00 Uhr). Die Fälle werden nach dem Kreis ausgewiesen, aus dem sie übermittelt wurden. Dies entspricht in der Regel dem Wohnort. Wohnort und wahrscheinlicher Infektionsort müssen nicht übereinstimmen.

Zeitlicher Verlauf

Die ersten Erkrankungsfälle traten in Deutschland im Januar 2020 auf. Abbildung 3 zeigt die dem RKI übermittelten Fälle mit Erkrankungsdatum seit dem 01.03.2020. Bezogen auf alle seit dem 01.03.2020 übermittelten Fälle ist bei 69.987 Fällen (32%) der Erkrankungsbeginn nicht bekannt bzw. sind diese Fälle nicht symptomatisch erkrankt. Für diese Fälle wird in Abbildung 3 daher das Meldedatum angezeigt.

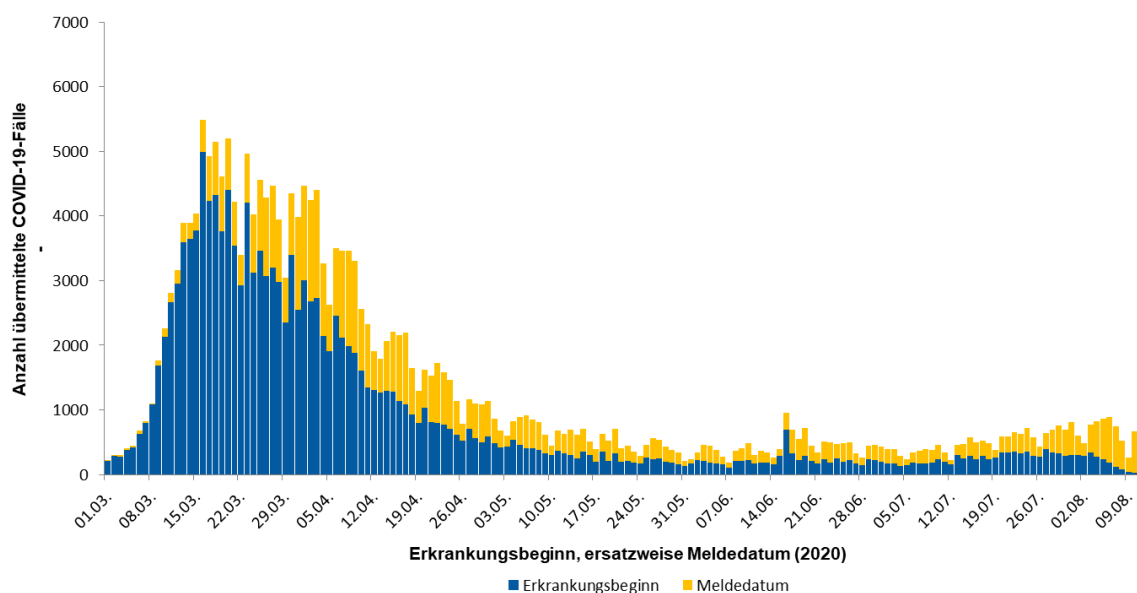


Abbildung 3: Anzahl der an das RKI übermittelten COVID-19-Fälle nach Erkrankungsbeginn, ersatzweise nach Meldedatum. Dargestellt werden nur Fälle mit Erkrankungsbeginn oder Meldedatum seit dem 01.03.2020 (12.08.2020, 0:00 Uhr).

Der Bericht stellt eine Momentaufnahme dar und wird täglich aktualisiert.

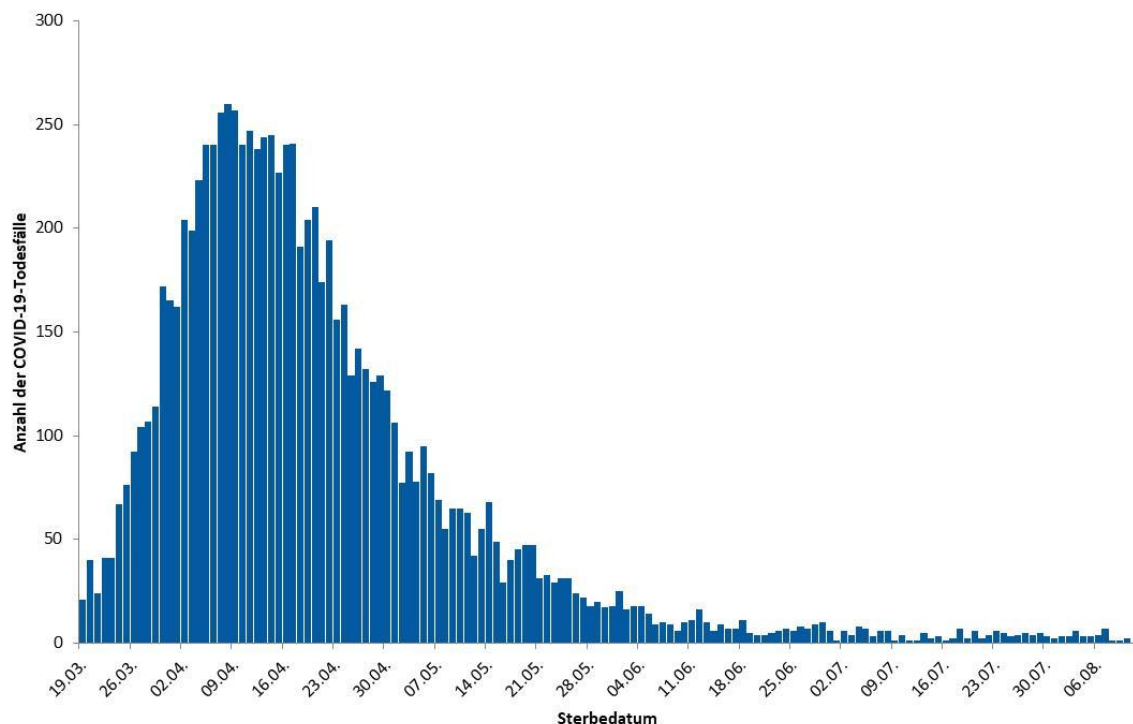
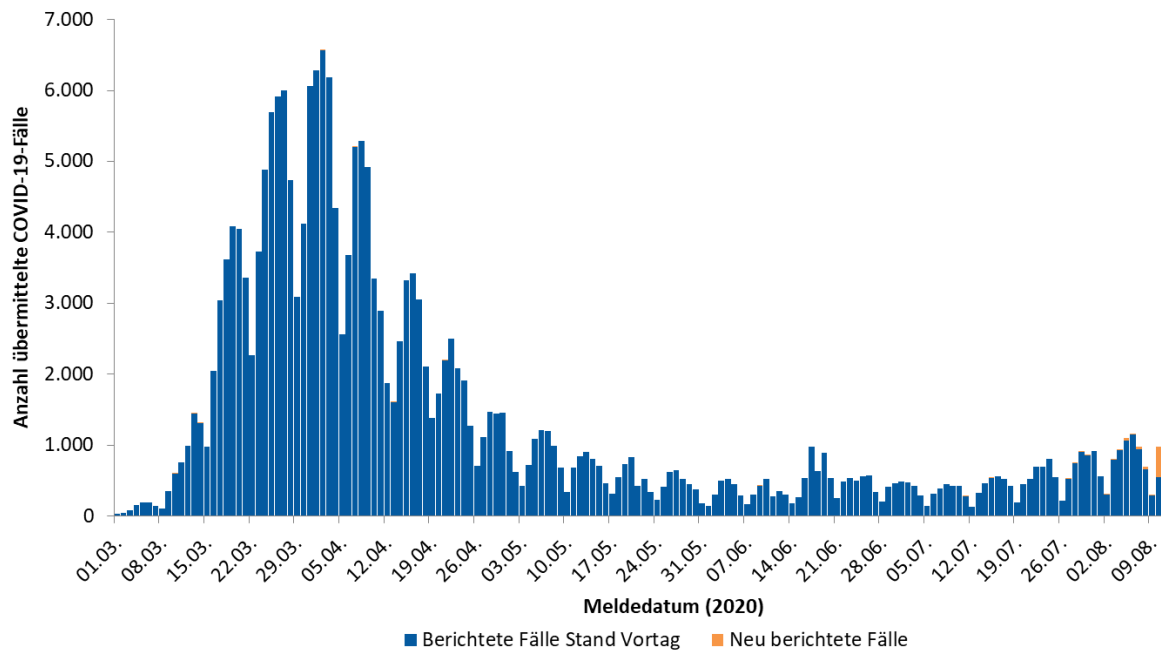


Abbildung 5: Anzahl der an das RKI übermittelten COVID-19-Todesfälle nach Sterbedatum (12.08.2020, 0:00 Uhr). Wie auch bei der COVID-19-Fallmeldung gibt es bei der Meldung von Todesfällen einen Verzug, so dass sich die Anzahl der Todesfälle für bereits zurückliegende Tage noch erhöhen kann.

Abbildung 6 zeigt den Verlauf über die an das RKI übermittelten COVID-19-Fälle pro 100.000 Einwohner der jeweils letzten 7 Tage in den Bundesländern und in Deutschland und verdeutlicht, dass der Inzidenzanstieg der letzten Wochen in vielen Bundesländern zu beobachten ist, besonders deutlich und auf hohem Niveau jedoch in Nordrhein-Westfalen, Hamburg, Berlin und Hessen.

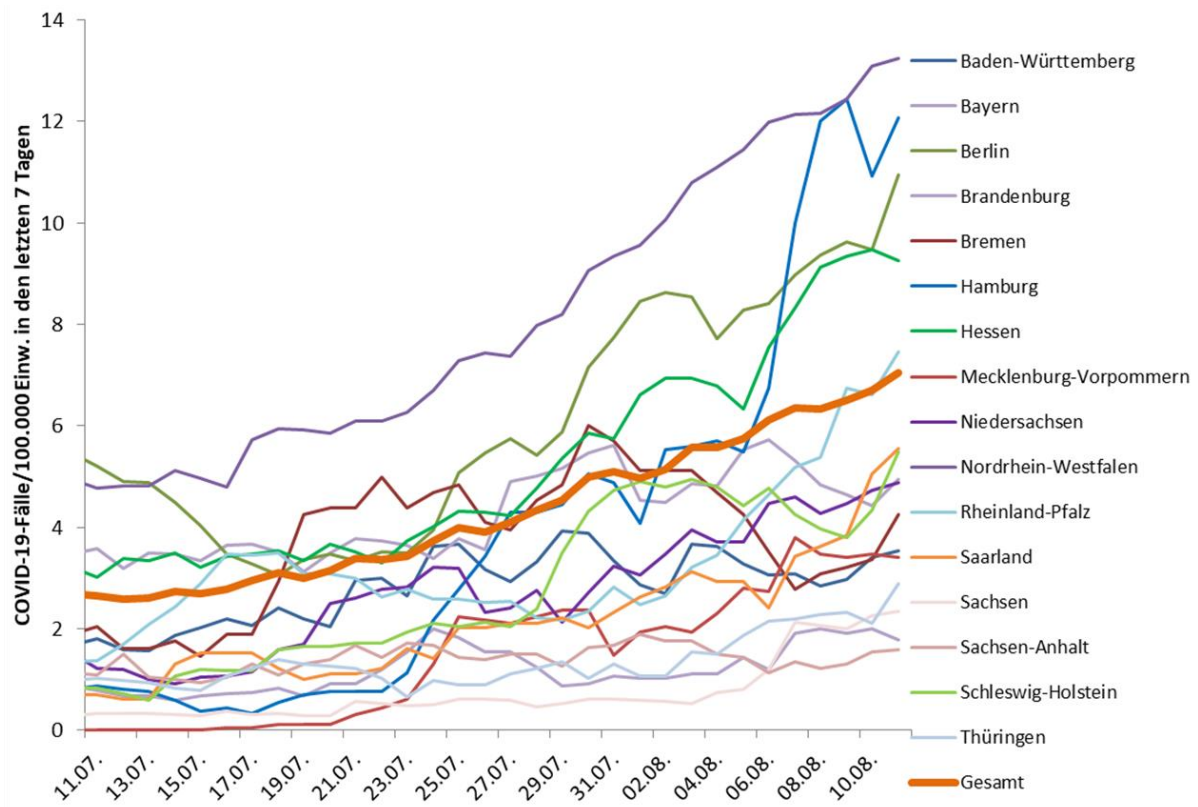


Abbildung 6: Darstellung der übermittelten COVID-19-Fälle/100.000 Einwohner über 7 Tage in Deutschland nach Bundesland (12.08.2020, 0:00 Uhr). In Bundesländern mit vergleichsweise niedrigen Bevölkerungszahlen können auch schon kleinere Anstiege der Fallzahlen zu einer deutlichen Erhöhung der 7-Tage-Inzidenz führen.

Demografische Verteilung

Von den an das RKI übermittelten Fällen sind 51% weiblich und 49% männlich. Insgesamt sind von den Fällen, in denen Angaben zum Alter und zum Geschlecht vorliegen, 6.849 Kinder unter 10 Jahre (3,1%), 12.377 Kinder und Jugendliche im Alter von 10 bis 19 Jahren (5,7%), 98.418 Personen im Alter von 20 bis 49 Jahren (45%), 63.450 Personen im Alter von 50 bis 69 Jahren (29%), 31.403 Personen im Alter von 70 bis 89 Jahren (14%) und 5.503 Personen im Alter von 90 Jahren und älter (2,5%). Bei 519 Personen sind das Alter und/oder das Geschlecht unbekannt. Der Altersdurchschnitt liegt bei 47 Jahren (Median 47 Jahre). Die höchsten Inzidenzen finden sich in den Altersgruppen ab 90 Jahren (s. Abbildung 7).

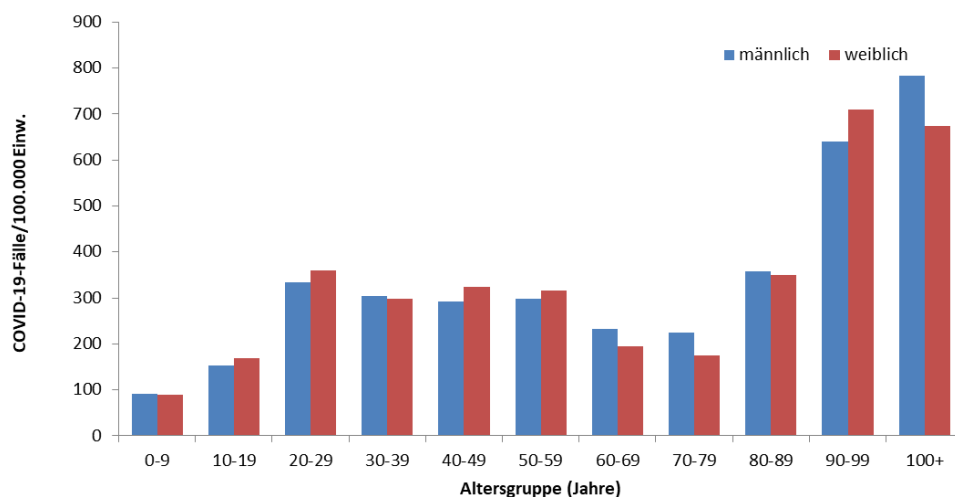


Abbildung 7: Darstellung der übermittelten COVID-19-Fälle/100.000 Einwohner in Deutschland nach Altersgruppe und Geschlecht (n=217.994), 12.08.2020, 0:00 Uhr). Die Differenz zur Gesamtzahl entsteht durch fehlende Angaben zum Alter und Geschlecht.

Klinische Aspekte

Für 184.511 (84%) der übermittelten Fälle liegen klinische Informationen vor. Häufig genannte Symptome waren Husten (47%), Fieber (39%) und Schnupfen (21%). Für 5.334 Fälle (2,9%) ist bekannt, dass sie eine Pneumonie entwickelt haben. Seit der 17. Kalenderwoche kann für die COVID-19-Fälle auch Geruchs- und Geschmacksverlust als Symptom in einer eigenen Übermittlungskategorie angegeben werden. Von 40.261 Fällen, die neu in dieser Kategorie erfasst wurden und Angaben zur Klinik enthalten, haben 5.991 (15%) mindestens eines dieser beiden Symptome angegeben.

Eine Hospitalisierung wurde bei 31.292 (16%) der 189.921 übermittelten COVID-19-Fälle mit diesbezüglichen Angaben angegeben.

Geschätzte 198.800 Personen sind von ihrer COVID-19-Infektion genesen. Ein genaues Datum der Genesung liegt für die meisten Fälle nicht vor. Daher wird ein Algorithmus zur Schätzung der Anzahl der Genesenen verwendet.

Insgesamt sind 9.207 Personen in Deutschland (4,2% aller bestätigten Fälle) im Zusammenhang mit einer COVID-19-Erkrankung verstorben (s. Tabelle 2). Es handelt sich um 5.100 (55%) Männer und 4.103 (45%) Frauen, für 4 Personen ist das Geschlecht unbekannt. Der Altersdurchschnitt der verstorbenen Fälle liegt bei 81 Jahren (Median: 82 Jahre). Von den Todesfällen waren 7.869 (85%) Personen 70 Jahre und älter. Im Unterschied dazu beträgt der Anteil der über 70-Jährigen an der Gesamtzahl der übermittelten COVID-19-Fälle nur 17%. Es wird weiterhin von COVID-19-bedingten Ausbrüchen in Alters- und Pflegeheimen sowie in Krankenhäusern berichtet. In einigen dieser Ausbrüche ist die Zahl der Verstorbenen vergleichsweise hoch. Bislang sind dem RKI drei COVID-19-Todesfälle bei unter 20-Jährigen übermittelt worden (Tabelle 2). Die verstorbenen Personen waren im Alter zwischen 3 und 18 Jahren, alle hatten Vorerkrankungen.

Tabelle 2: An das RKI übermittelte COVID-19-Todesfälle nach Altersgruppe und Geschlecht (Angaben verfügbar für 9.203 Todesfälle; 12.08.2020, 0:00 Uhr).

Geschlecht	Altersgruppe (in Jahren)										
	0-9	10-19	20-29	30-39	40-49	50-59	60-69	70-79	80-89	90-99	100+
männlich		2	7	17	57	242	656	1.397	2.137	579	6
weiblich	1		3	6	22	88	235	676	1.930	1.098	44
gesamt	1	2	10	23	79	330	891	2.073	4.067	1.677	50

Betreuung, Unterbringung und Tätigkeit in Einrichtungen

Gemäß Infektionsschutzgesetz kann für die COVID-19-Fälle auch übermittelt werden, ob sie in einer für den Infektionsschutz relevanten Einrichtung betreut, untergebracht oder tätig sind. Es wird dabei zwischen verschiedenen Arten von Einrichtungen unterschieden (Tabelle 3). Da Angaben zu Betreuung, Unterbringung und Tätigkeit bei 25% der Fälle fehlen, sind die Anteile der Fälle mit einer Betreuung, Unterbringung oder Tätigkeit in den einzelnen Einrichtungen als Mindestangaben zu verstehen. Für die übermittelten COVID-19-Fälle aus allen genannten Einrichtungen ist jedoch unbekannt, wie hoch der Anteil derer ist, die sich auch in dieser Einrichtung angesteckt haben.

Tabelle 3: An das RKI übermittelte COVID-19-Fälle nach Tätigkeit oder Betreuung in Einrichtungen mit besonderer Relevanz für die Transmission von Infektionskrankheiten (217.244* Fälle, davon 54.590 ohne diesbezügliche Angaben; 12.08.2020, 0:00 Uhr).

Einrichtung gemäß		Gesamt	Hospitalisiert	Verstorben	Genesen (Schätzung)
§ 23 IfSG (z.B. Krankenhäuser, ärztliche Praxen, Dialyseeinrichtungen und Rettungsdienste)	Betreut/untergebracht	3.705	2.654	664	2.900
	Tätigkeit in Einrichtung	14.592	663	23	14.400
§ 33 IfSG (z.B. Kitas, Kinderhorte, Schulen, Heime und Ferienlager)	Betreut/untergebracht*	4.743	90	1	4.200
	Tätigkeit in Einrichtung	3.053	155	7	2.900
§ 36 IfSG (z.B. Pflegeeinrichtungen, Obdachlosenunterkünfte, Einrichtungen zur gemeinschaftlichen Unterbringung von Asylsuchenden, sonstige Massenunterkünfte, Justizvollzugsanstalten)	Betreut/untergebracht	18.837	4.217	3.642	14.900
	Tätigkeit in Einrichtung	10.332	439	39	10.200
§ 42 IfSG (z.B. Fleischindustrie oder Küchen von Gaststätten und sonstigen Einrichtungen der Gemeinschaftsverpflegung)	Tätigkeit in Einrichtung	5.241	224	5	5.000
Ohne Tätigkeit, Betreuung oder Unterbringung in genannten Einrichtungen		102.151	17.047	3.549	94.100

*für Betreuung nach § 33 IfSG werden nur Fälle < 18 Jahren berücksichtigt, da bei anderer Angabe von Fehleingaben ausgegangen wird

Die Zahl der COVID-19 Fälle war am höchsten unter den Betreuten und Tätigen in Einrichtungen nach §23 und §36 IfSG (Tabelle 3). Der Zahl verstorbener Fälle war unter den in diesen Einrichtungen Betreuten besonders hoch.

Von den Fällen unter Personal in medizinischen Einrichtungen waren 73% weiblich und 27% männlich. Der Altersmedian lag bei 41 Jahren. Die hohen Fallzahlen bei Betreuten und Tätigen in Einrichtungen nach §36 IfSG stehen im Einklang mit der Anzahl der berichteten Ausbrüche in Alters- und Pflegeheimen. Die relativ niedrigen Zahlen bei Betreuten in Gemeinschaftseinrichtungen gemäß § 33 IfSG spiegeln die auch insgesamt verhältnismäßig niedrigen übermittelten COVID-19-Fallzahlen bei Kindern wider. Der Anstieg der Fallzahlen bei Tätigen im Lebensmittelbereich (§42) ist größtenteils auf Ausbrüche in fleischverarbeitenden Betrieben zurückzuführen.

Ausbrüche

In **fünf** Landkreisen liegt eine erhöhte Inzidenz mit über 25 Fällen / 100.000 Einwohnern vor (siehe Abbildung 2): LK Dingolfing-Landau, **SK Ludwigshafen**, **SK Hagen**, SK Duisburg und **SK Berlin-Mitte**.

Im Landkreis Dingolfing-Landau (Bayern) ist die 7-Tage-Inzidenz **seit heute unter den Wert von 100 Fällen/100.000 Einwohner gefallen** (Abb. 2). Der Anstieg ist auf zwei Ausbrüche in der Gemeinde Mamming zurückzuführen, mit zusammen **knapp 500** COVID-19-Fällen. Der erste Ausbruch ereignete sich unter Erntehelfern in derzeit zwei der drei Standorte eines landwirtschaftlichen Betriebs und der zweite, **der vor allem derzeit noch für die erhöhte Inzidenz verantwortlich ist**, in einer Konservenfabrik. In beiden Fällen wurde eine Quarantäne für den gesamten Betrieb angeordnet. Der örtlichen Bevölkerung (3.300 Einwohner) wird die freiwillige Testung in einem mobilen Testzelt angeboten, bislang wurde keine Ausbreitung in die lokale Bevölkerung beobachtet.

In den Kreisen SK Ludwigshafen, SK Duisburg, SK Hagen und SK Berlin Mitte spielen Fälle unter Einreisenden eine wichtige Rolle für die erhöhte Inzidenz.

In Hamburg sind >75 Fälle unter Mitarbeiterinnen und Mitarbeitern einer Werft aufgetreten. Davon hatten ca. ein Drittel ihren Wohnort in anderen Bundesländern oder im Ausland. Der deutliche Anstieg der 7-Tagesinzidenz in den letzten Tagen ist darüber hinaus auch auf Fälle unter Einreisenden zurückzuführen.

Weitere COVID-19-bedingte Ausbrüche in Alters- und Pflegeheimen, Krankenhäusern, Einrichtungen für Asylbewerber und Geflüchtete, Gemeinschaftseinrichtungen, fleischverarbeitenden und anderen Betrieben sowie in Zusammenhang mit Familienfeiern, religiösen Veranstaltungen und Reisen werden berichtet.

Schätzung der Fallzahlen unter Berücksichtigung des Verzugs (Nowcasting) und der Reproduktionszahl (R)

Die an das RKI übermittelten und ausgewiesenen Fallzahlen spiegeln den Verlauf der COVID-19-Neuerkrankungen nicht vollständig wider, da es unterschiedlich lange dauert, bis es nach dem Erkrankungsbeginn eines Falles zu einer COVID-19-Diagnose, zur Meldung und zur Übermittlung des Falls an das RKI kommt. Es wird daher versucht, den tatsächlichen Verlauf der Anzahl von bereits erfolgten COVID-19-Erkrankungen nach ihrem Erkrankungsbeginn durch ein sogenanntes Nowcasting zu modellieren (Abbildung 8).

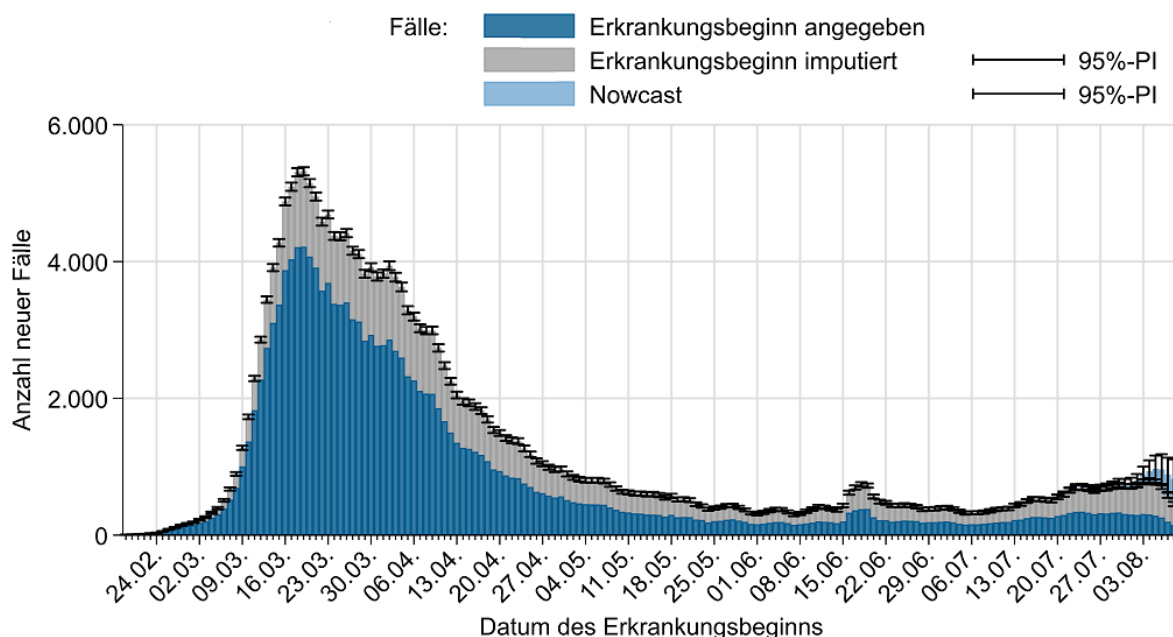


Abbildung 8: Darstellung der an das RKI übermittelten COVID-19-Fälle mit bekanntem Erkrankungsbeginn (dunkelblau), geschätztem Erkrankungsbeginn für Fälle mit fehlender Eingabe des Erkrankungsbeginns (grau) und geschätztem Verlauf der noch nicht übermittelten Fälle (hellblau) (Stand 12.08.2020, 0:00 Uhr, unter Berücksichtigung der Fälle bis 08.08.2020).

Die Reproduktionszahl R bezeichnet die Anzahl der Personen, die im Durchschnitt von einem Fall angesteckt werden. Diese lässt sich nicht aus den Meldedaten ablesen, sondern nur durch statistische Verfahren schätzen, zum Beispiel auf der Basis des Nowcastings.

Der berichtete sensitive 4-Tage- R -Wert kann durch Verwendung eines gleitenden 4-Tage-Mittels der durch das Nowcasting geschätzten Anzahl von Neuerkrankungen geschätzt werden. Dieser 4-Tage-Wert bildet das Infektionsgeschehen von vor etwa einer bis zwei Wochen ab. Dieser Wert reagiert auf kurzfristige Änderungen der Fallzahlen empfindlich, wie sie etwa durch einzelne Ausbruchsgeschehen verursacht werden können. Zudem wird die Dynamik von Ausbruchsgeschehen z.T. auch durch veranlasste Reihentestungen im Umkreis der Betroffenen beeinflusst, die zeitnah zum Erkennen vieler weiterer infizierter Personen führen können. Dies kann insbesondere bei einer insgesamt kleinen Anzahl von Neuerkrankungen zu verhältnismäßig großen Schwankungen des R -Werts führen. Mit

Der Bericht stellt eine Momentaufnahme dar und wird täglich aktualisiert.

Datenstand 12.08.2020, 0:00 Uhr wird der 4-Tage-R-Wert auf **0,88** (95%-Prädiktionsintervall: **0,70 - 1,08**) geschätzt.

Analog dazu wird das 7-Tage-R durch Verwendung eines gleitenden 7-Tage-Mittels der Nowcasting-Kurve geschätzt. Schwankungen werden dadurch stärker ausgeglichen, da dieser Wert das Infektionsgeschehen vor etwa einer bis etwas mehr als zwei Wochen abbildet. Mit Datenstand 12.08.2020, 0:00 Uhr wird der 7-Tage-R-Wert auf **1,04** (95%- Prädiktionsintervall: **0,95 - 1,15**) geschätzt.

Die berichteten R-Werte liegen seit Mitte Juli 2020 wieder bei 1 bzw. leicht darüber. Dies hängt mit einer größeren Anzahl kleiner Ausbrüche, aber auch mit den bundesweiten Fallzahlen zusammen, die seit den Lockerungen der Maßnahmen sowie durch zunehmende Fälle unter Einreisenden in den letzten Wochen stetig gestiegen sind.

Unter www.rki.de/covid-19-nowcasting werden Beispielrechnungen und beide täglich aktualisierten R-Werte als Excel-Tabelle zur Verfügung gestellt. Dort ist seit dem 15.05.2020 auch eine ausführliche Erläuterung des stabileren 7-Tage-R-Werts zu finden. Allgemeinere Informationen und Beispielrechnungen für beide R-Werte sind in den Antworten auf häufig gestellte Fragen abrufbar (<https://www.rki.de/SharedDocs/FAQ/NCOV2019/gesamt.html>).

Eine detaillierte Beschreibung der Methodik ist verfügbar unter https://www.rki.de/DE/Content/Infekt/EpidBull/Archiv/2020/17/Art_02.html (Epid. Bull. 17 | 2020 vom 23.04.2020).

Hinweise zur Datenerfassung und -bewertung

Im Lagebericht werden die bundesweit einheitlich erfassten und an das RKI übermittelten Daten zu laborbestätigten COVID-19-Fällen dargestellt. COVID-19-Verdachtsfälle und -Erkrankungen sowie Nachweise von SARS-CoV-2 werden gemäß Infektionsschutzgesetz an das zuständige Gesundheitsamt gemeldet.

Die Gesundheitsämter ermitteln ggf. zusätzliche Informationen, bewerten den Fall und leiten die notwendigen Infektionsschutzmaßnahmen ein. Die Daten werden spätestens am nächsten Arbeitstag vom Gesundheitsamt elektronisch an die zuständige Landesbehörde und von dort an das RKI übermittelt. Am RKI werden sie mittels weitgehend automatisierter Algorithmen validiert. Es werden nur Fälle veröffentlicht, bei denen eine labordiagnostische Bestätigung unabhängig vom klinischen Bild vorliegt. Die Daten werden am RKI einmal täglich jeweils um 0:00 Uhr aktualisiert.

Durch die Dateneingabe und Datenübermittlung entsteht von dem Zeitpunkt des Bekanntwerdens des Falls bis zur Veröffentlichung durch das RKI ein Zeitverzug, sodass es Abweichungen hinsichtlich der Fallzahlen zu anderen Quellen geben kann.

DIVI-Intensivregister

Die Deutsche Interdisziplinäre Vereinigung für Intensiv- und Notfallmedizin (DIVI) führt gemeinsam mit dem RKI das DIVI-Intensivregister (<https://www.intensivregister.de/#/intensivregister>).

Das Register erfasst intensivmedizinisch behandelte COVID-19-Patienten und Bettenkapazitäten auf Intensivstationen von allen Krankenhäusern in Deutschland und gibt einen Überblick darüber, in welchen Kliniken aktuell wie viele Kapazitäten auf Intensivstationen zur Verfügung stehen. Seit dem 16.04.2020 ist die Meldung für alle intensivbettenführenden Krankenhausstandorte verpflichtend.

Die Deutsche Interdisziplinäre Vereinigung für Intensiv- und Notfallmedizin (DIVI) führt gemeinsam mit dem RKI das DIVI-Intensivregister <https://www.intensivregister.de/#/intensivregister>

Das Register erfasst intensivmedizinisch behandelte COVID-19-Patienten und Bettenkapazitäten auf Intensivstationen von allen Krankenhäusern in Deutschland und gibt einen Überblick darüber, in welchen Kliniken aktuell wie viele Kapazitäten auf Intensivstationen zur Verfügung stehen. Seit dem 16.04.2020 ist die Meldung für alle intensivbettenführenden Krankenhausstandorte verpflichtend.

Mit Stand 12.08.2020 (12:15 Uhr) beteiligen sich **1.270** Klinikstandorte an der Datenerhebung. Insgesamt wurden **30.427** Intensivbetten registriert, wovon **21.708** (71%) belegt sind; **8.719** (28%) Betten sind aktuell frei. Im Rahmen des DIVI-Intensivregisters wird außerdem die Anzahl der intensivmedizinisch behandelten COVID-19-Fälle erfasst (siehe Tabelle 4).

Tabelle 4: Im DIVI-Intensivregister erfasste intensivmedizinisch behandelte COVID-19-Fälle (12.08.2020, 12:15 Uhr)

	Anzahl Fälle	Anteil	Änderung Vortag*
In intensivmedizinischer Behandlung	224		- 10
- davon beatmet	132	61%	-2
Abgeschlossene Behandlung	16.052		12
- davon verstorben	3.939	25%	- 3

* Bei der Interpretation der Zahlen muss beachtet werden, dass die Anzahl der meldenden Standorte und der damit verbundenen gemeldeten Behandlungen täglich schwankt. Dadurch kann es an einzelnen Tagen auch zu einer (starken) Abnahme oder Zunahme der kumulativen abgeschlossenen Behandlungen und Todesfälle im Vergleich zum Vortag kommen.

Erhebungen zu SARS-CoV-2-Labortestungen in Deutschland

Das RKI erfasst wöchentlich die SARS-CoV-2-Testzahlen. Hierfür werden deutschlandweit Daten von Universitätskliniken, Forschungseinrichtungen sowie klinischen und ambulanten Laboren zusammengeführt. Die Erfassung basiert auf einer freiwilligen Mitteilung der Labore und erfolgt über eine webbasierte Plattform (VOXCO) oder in Zusammenarbeit mit der am RKI etablierten, laborbasierten SARS-CoV-2-Surveillance (eine Erweiterung der Antibiotika-Resistenz-Surveillance, ARS), dem Netzwerk für respiratorische Viren (RespVir) sowie der Abfrage eines labormedizinischen Berufsverbands. Die Erfassung liefert Hinweise zur aktuellen Situation in den Laboren, erlaubt aber keine detaillierten Auswertungen oder Vergleiche mit den gemeldeten Fallzahlen.

Seit Beginn der Testungen in Deutschland bis einschließlich KW 32/2020 wurden bisher 9.265.361 Labortests erfasst, davon wurden 252.348 positiv auf SARS-CoV-2 getestet.

Bis einschließlich KW 32 haben sich 236 Labore für die RKI-Testlaborabfrage oder in einem der anderen übermittelnden Netzwerke registriert und übermitteln nach Aufruf überwiegend wöchentlich. Da Labore in der RKI-Testzahlabfrage die Tests der vergangenen Kalenderwochen nachmelden können, ist es möglich, dass sich die ermittelten Zahlen nachträglich ändern. Es ist zu beachten, dass die Zahl der Tests nicht mit der Zahl der getesteten Personen gleichzusetzen ist, da in den Angaben Mehrfachtestungen von Patienten enthalten sein können (s. Tabelle 5).

Tabelle 2: Anzahl der SARS-CoV-2-Testungen in Deutschland (Stand 11.08.2020); *KW=Kalenderwoche

KW* 2020	Anzahl Testungen	Positiv getestet	Positivenrate (%)	Anzahl übermittelnde Labore
Bis einschließlich KW10	124.716	3.892	3,1	90
11	127.457	7.582	5,9	114
12	348.619	23.820	6,8	152
13	361.515	31.414	8,7	151
14	408.348	36.885	9,0	154
15	380.197	30.791	8,1	164
16	331.902	22.082	6,7	168
17	363.890	18.083	5,0	178
18	326.788	12.608	3,9	175
19	403.875	10.755	2,7	182
20	432.666	7.233	1,7	183
21	353.467	5.218	1,5	179
22	405.269	4.310	1,1	178
23	340.986	3.208	0,9	176
24	326.645	2.816	0,9	172
25	387.484	5.309	1,4	175
26	467.004	3.674	0,8	180
27	505.518	3.080	0,6	150
28	510.103	2.990	0,6	178
29	538.144	3.483	0,6	175
30	570.681	4.464	0,8	179
31	577.916	5.634	1,0	165
32	672.171	6.909	1,0	139
Summe	9.265.361	256.240		

Zusätzlich zur Anzahl durchgeführter Tests werden in der RKI-Testlaborabfrage und durch einen labormedizinischen Berufsverband Angaben zur täglichen Testkapazität abgefragt. Die Angabe erfolgt jeweils nur für die folgende Kalenderwoche, so dass sich bei steigenden Testzahlen die Kapazitäten in den darauffolgenden Wochen reduzieren könnten (z. B. durch Lieferengpässe bei Reagenzien). Des Weiteren verlängern sich die Bearbeitungszeiten mit steigenden Probenzahlen, so dass eine Steigerung der Testzahlen mit Nachteilen für eine zeitnahe Abklärung von SARS-CoV-2-Infektionen einhergehen könnte (siehe Rückstau).

Es gaben 151 Labore in KW32 prognostisch an, in der folgenden Woche (KW33) Kapazitäten für insgesamt 183.977 Tests pro Tag zu haben. Alle 151 übermittelnden Labore machten Angaben zu ihren Arbeitstagen pro Woche, die zwischen 4-7 Arbeitstagen lagen, daraus resultiert eine Testkapazität von 1.220.992 durchführbaren PCR-Tests zum Nachweis von SARS-CoV-2 in KW33 (s. Tabelle 6).

In KW 32 gaben 56 Labore einen Rückstau von insgesamt 13.158 abzuarbeitenden Proben an. 39 Labore nannten Lieferschwierigkeiten für Reagenzien.

Tabelle 3: Testkapazitäten der übermittelnden Labore pro Tag und Kalenderwoche (Stand 04.08.2020); *KW=Kalenderwoche

KW*, für die die Angabe prognostisch erfolgt ist:	Anzahl übermittelnde Labore	Testkapazität pro Tag	Neu ab KW15: wöchentliche Kapazität anhand von Wochenarbeitstagen
KW11	28	7.115	-
KW12	93	31.010	-
KW13	111	64.725	-
KW14	113	103.515	-
KW15	132	116.655	-
KW16	112	123.304	730.156
KW17	126	136.064	818.426
KW18	133	141.815	860.494
KW19	137	153.698	964.962
KW20	134	157.150	1.038.223
KW21	136	159.418	1.050.676
KW22	143	156.824	1.017.179
KW23	137	161.911	1.083.345
KW24	139	168.748	1.092.448
KW25	138	166.445	1.099.355
KW26	137	169.473	1.112.075
KW27	137	169.501	1.118.354
KW28	145	176.898	1.174.960
KW29	146	176.046	1.178.008
KW30	145	177.687	1.182.599
KW31	145	180.539	1.203.852
KW32	149	177.442	1.167.188
KW33	151	183.977	1.220.992

Über diese aggregierte wöchentliche Erfassung von SARS-CoV-2-Labortestungen hinaus werden bei den Laboren, die sich an der laborbasierten Surveillance SARS-CoV-2 (einer Erweiterung von ARS) beteiligen, seit dem 01.01.2020 detailliertere Daten zu SARS-CoV-2-Testungen erhoben. Weitere Labore werden hierfür zudem noch rekrutiert (bei Interesse zur Teilnahme wenden Sie sich bitte an ars@rki.de). Bedingt durch technische Probleme können die Ergebnisse dieser zusätzlichen Erfassung nicht wie in den Vorwochen im heutigen Bericht dargestellt werden.

Risikobewertung durch das RKI

Allgemein

Es handelt sich weltweit und in Deutschland um eine sehr dynamische und ernst zu nehmende Situation. Weltweit nimmt die Anzahl der Fälle weiterhin zu. Die Anzahl der neu übermittelten Fälle war in Deutschland seit etwa Mitte März bis Anfang Juli rückläufig, seitdem nimmt die Fallzahl stetig zu. Einige Kreise übermitteln derzeit nur sehr wenige bzw. keine Fälle an das RKI. Es kommt aber zunehmend wieder zu einzelnen Ausbruchsgeschehen, die erhebliche Ausmaße erreichen können. Nach wie vor sind Impfstoffe und antiviral wirksame Therapeutika nicht verfügbar. Das Robert Koch-Institut schätzt die Gefährdung für die Gesundheit der Bevölkerung in Deutschland derzeit weiterhin insgesamt als hoch ein, für Risikogruppen als sehr hoch. Diese Einschätzung kann sich kurzfristig durch neue Erkenntnisse ändern.

Übertragbarkeit

SARS-CoV-2 ist grundsätzlich leicht von Mensch zu Mensch übertragbar. Das Infektionsrisiko ist stark von der regionalen Verbreitung, von den Lebensbedingungen (Verhältnissen) und auch vom individuellen Verhalten (AHA-Regel: Abstand halten, Hygiene beachten, Alltagsmasken tragen) abhängig.

Krankheitsschwere

Bei der überwiegenden Zahl der Fälle verläuft die Erkrankung mild. Die Wahrscheinlichkeit für schwere und auch tödliche Krankheitsverläufe nimmt mit zunehmendem Alter und bestehenden Vorerkrankungen zu. Individuelle Langzeitfolgen sind derzeit noch nicht abschätzbar.

Ressourcenbelastung des Gesundheitssystems

Die Belastung des Gesundheitswesens hängt maßgeblich von der regionalen Verbreitung der Infektion, den vorhandenen Kapazitäten und den eingeleiteten Gegenmaßnahmen (Isolierung, Quarantäne, physische Distanzierung) ab. Sie ist aktuell in weiten Teilen Deutschlands gering, kann aber örtlich schnell sehr zunehmen und insbesondere das öffentliche Gesundheitswesen, aber auch die Einrichtungen für die medizinische Versorgung stark belasten.

Empfehlungen und Maßnahmen in Deutschland

Aktuelles

- Informationen des Bundesgesundheitsministeriums: Fragen und Antworten zu Coronatests bei Einreisen nach Deutschland <https://www.bundesgesundheitsministerium.de/coronavirus-infos-reisende/faq-tests-einreisende.html>
- Informationen zu gestiegenen Fallzahlen in Deutschland (24.07.2020) https://www.rki.de/DE/Content/InfAZ/N/Neuartiges_Coronavirus/Gestiegene_Fallzahlen.html
- Zu aktuellen Entwicklungen und Maßnahmen informiert das Bundesgesundheitsministerium auf seinen Internetseiten <https://www.bundesgesundheitsministerium.de/coronavirus.html> und <https://www.bundesgesundheitsministerium.de/coronavirus/chronik-coronavirus.html>

Neue Dokumente

- Seit 22.07.2020 keine Neuen Dokumente des RKI veröffentlicht

Aktualisierte Dokumente

- Nationale Teststrategie – wer wird in Deutschland getestet? (12.8.2020) https://www.rki.de/DE/Content/InfAZ/N/Neuartiges_Coronavirus/Teststrategie/Nat-Teststrat.html
- Informationen zur Ausweisung internationaler Risikogebiete durch das Auswärtige Amt, BMG und BMI (11.8.2020) https://www.rki.de/DE/Content/InfAZ/N/Neuartiges_Coronavirus/Risikogebiete_neu.html
- Hinweise zur Testung von Patienten auf SARS-CoV-2 (11.8.2020) https://www.rki.de/DE/Content/InfAZ/N/Neuartiges_Coronavirus/Vorl_Testung_nCoV.html
- Seroepidemiologische Studien in Deutschland (10.08.2020) https://www.rki.de/DE/Content/InfAZ/N/Neuartiges_Coronavirus/AK-Studien/AKS_Liste.html
- Hinweise zum beispielhaften An- und Ablegen von PSA für Fachpersonal (10.08. 2020) https://www.rki.de/DE/Content/InfAZ/N/Neuartiges_Coronavirus/PSA_Fachpersonal/Dokumente_Tab.html

Der Bericht stellt eine Momentaufnahme dar und wird täglich aktualisiert.

Epidemiologische Lage global

Zahlen und weitere Informationen zu COVID-19-Fällen in anderen Ländern finden Sie auf den Internetseiten des ECDC: <https://www.ecdc.europa.eu/en/geographical-distribution-2019-ncov-cases>

Das WHO Regionalbüro für Europa, die Europäische Kommission und das Europäische Observatorium für Gesundheitssysteme und Gesundheitspolitik haben den COVID-19 Health System Response Monitor (HSRM) veröffentlicht. Er dient dazu, aktuelle Informationen aus den europäischen Ländern zu sammeln und deren Reaktionen auf die Krise zu dokumentieren. Der Fokus liegt dabei auf Gesundheitssystemen und Public-Health-Initiativen (Zugang auf Englisch): <https://www.covid19healthsystem.org/mainpage.aspx>

Empfehlungen und Maßnahmen global

Europa

- Am 10. August 2020 veröffentlichte das ECDC eine aktualisierte Version der Risikobewertung: <https://www.ecdc.europa.eu/en/publications-data/rapid-risk-assessment-coronavirus-disease-2019-covid-19-eueea-and-uk-eleventh>
- Das ECDC stellt zudem zahlreiche Dokumente und Informationen zur Verfügung unter: <https://www.ecdc.europa.eu/en/covid-19-pandemic>
- Daten zu Fallzahlen und 7-Tage-Inzidenzen weltweit findet man auf dem Dashboard des ECDC: <https://gap.ecdc.europa.eu/public/extensions/COVID-19/COVID-19.html>

Weltweit

- WHO/Europa: Informationen zu COVID-19 u.a. mit Erfahrungsbericht eines Patienten (10.8.2020) <https://www.euro.who.int/de/health-topics/health-emergencies/coronavirus-covid-19>
- WHO COVID-19-Dashboard: <https://covid19.who.int/>
- Die WHO stellt umfangreiche Informationen und Dokumente zur Verfügung unter: <https://www.who.int/emergencies/diseases/novel-coronavirus-2019>
- Tägliche Situation Reports der WHO: <https://www.who.int/emergencies/diseases/novel-coronavirus-2019/situation-reports>