



Täglicher Lagebericht des RKI zur Coronavirus-Krankheit-2019 (COVID-19)

09.05.2020 – AKTUALISierter STAND FÜR DEUTSCHLAND

Bestätigte Fälle

168.551

(+ 1.251*)

Verstorbene

7.369

(+ 103*)

Anteil Verstorbene

4,4%

Genesene

ca. 143.300**

*Änderung gegenüber Vortag; **geschätzter Wert

– Änderungen seit dem letzten Bericht werden im Text in *Blau* dargestellt –

Zusammenfassung der aktuellen Lage

- Insgesamt wurden in Deutschland **168.551** laborbestätigte COVID-19-Fälle an das RKI übermittelt, darunter **7.369** Todesfälle in Zusammenhang mit COVID-19-Erkrankungen.
- Bezogen auf die Einwohnerzahl (Fälle pro 100.000 Einwohner) wurden die höchsten Inzidenzen aus Bayern (**338**), Baden-Württemberg (**299**), dem Saarland (**269**) und Hamburg (**259**) übermittelt.
- Die meisten COVID-19-Fälle (**69%**) sind zwischen 15 und 59 Jahre alt. Insgesamt sind Frauen (52%) und Männer (48%) annähernd gleich häufig betroffen.
- 86% der Todesfälle und 19% aller Fälle sind 70 Jahre oder älter.
- COVID-19-bedingte Ausbrüche in Alters- und Pflegeheimen sowie in Krankenhäusern werden weiterhin berichtet. Im Landkreis Greiz in Thüringen gab es COVID-19-bedingte Ausbrüche in sechs Alten- und Pflegeheimen. Zudem wurden Ausbrüche in Schlachtbetrieben in Baden-Württemberg (LK Enzkreis), Nordrhein-Westfalen (LK Coesfeld) und Schleswig-Holstein (LK Steinburg) berichtet. Dies spiegelt sich zum Teil in der 7-Tage-Inzidenz der Landkreise wider.

Epidemiologische Lage in Deutschland (Datenstand 09.05.2020, 0:00 Uhr)

Geografische Verteilung

Es wurden **168.551 (+1.251)** labordiagnostisch bestätigte COVID-19-Fälle an das Robert Koch-Institut (RKI) übermittelt (s. Tabelle 1 und Abbildung 1).

Tabelle 1: Übermittelte COVID-19-Fälle und -Todesfälle pro Bundesland in Deutschland (09.05.2020, 0:00 Uhr).

Bundesland	Anzahl	Differenz Vortag	Fälle/100.000 Einw.	Todesfälle	Todesfälle/ 100.000 Einw.
Baden-Württemberg	33.105	207	299	1.534	13,9
Bayern	44.169	264	338	2.147	16,4
Berlin	6.242	33	167	164	4,4
Brandenburg	3.098	61	123	133	5,3
Bremen	1.024	27	150	32	4,7
Hamburg	4.772	19	259	204	11,1
Hessen	8.916	66	142	408	6,5
Mecklenburg-Vorpommern	722	4	45	19	1,2
Niedersachsen	10.803	117	135	496	6,2
Nordrhein-Westfalen	34.817	295	194	1.424	7,9
Rheinland-Pfalz	6.282	41	154	195	4,8
Saarland	2.660	2	269	142	14,3
Sachsen	4.873	34	119	186	4,6
Sachsen-Anhalt	1.637	22	74	48	2,2
Schleswig-Holstein	2.898	38	100	122	4,2
Thüringen	2.533	21	118	115	5,4
Gesamt	168.551	1.251	203	7.369	8,9

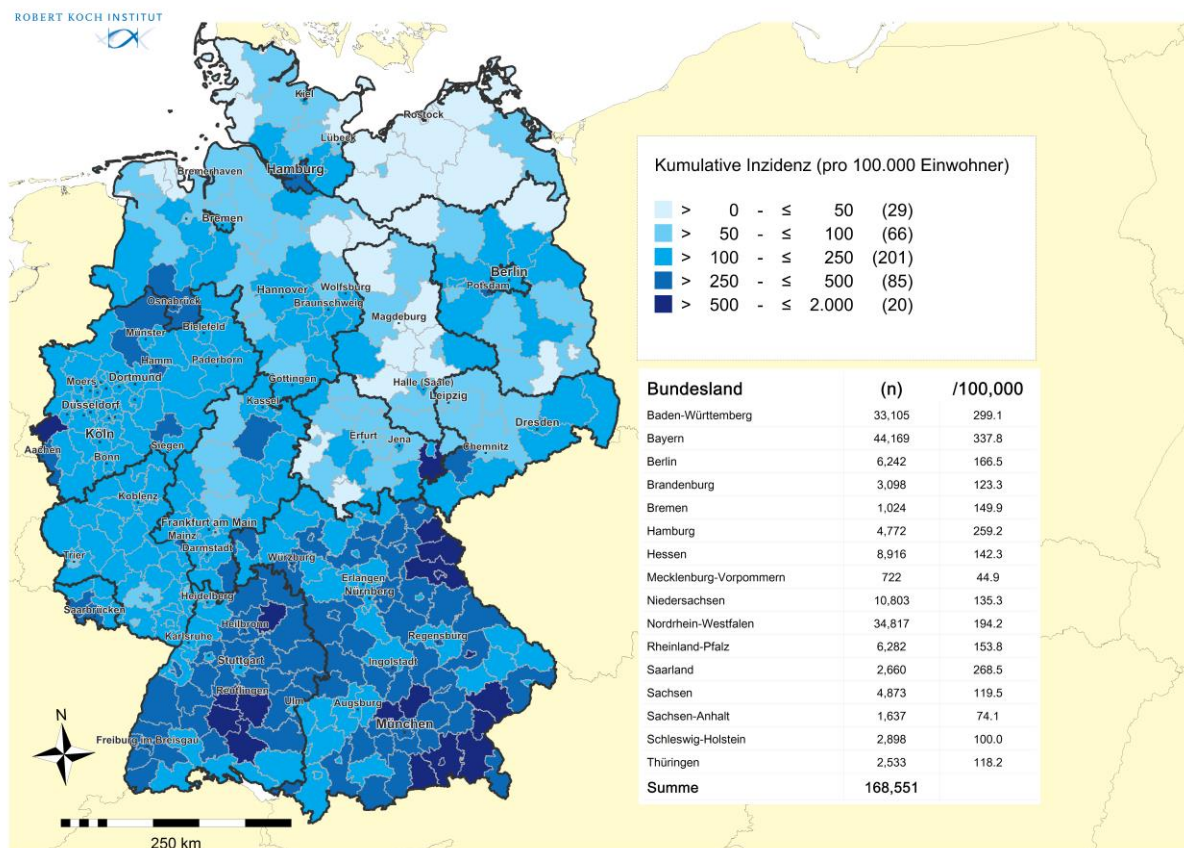


Abbildung 1: Übermittelte COVID-19-Fälle in Deutschland nach Landkreis und Bundesland (n= 168.551, 09.05.2020, 0:00 Uhr). Die Fälle werden nach dem Landkreis ausgewiesen, aus dem sie übermittelt wurden. Dies entspricht in der Regel dem Wohnort, der nicht mit dem wahrscheinlichen Infektionsort übereinstimmen muss.

Der Bericht stellt eine Momentaufnahme dar und wird täglich aktualisiert.

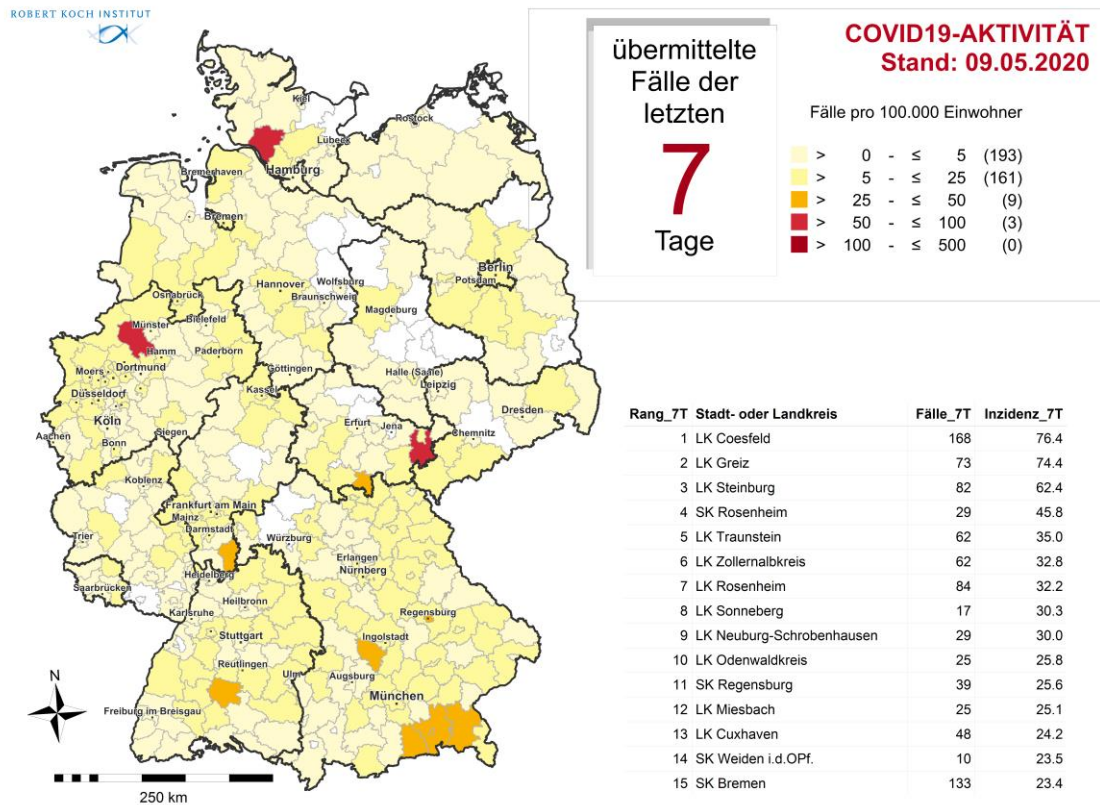


Abbildung 2: Übermittelte COVID-19-Fälle der letzten 7 Tage in Deutschland nach Landkreis und Bundesland (n=5.703, 09.05.2020, 0:00 Uhr). Die Fälle werden nach dem Landkreis ausgewiesen, aus dem sie übermittelt wurden. Dies entspricht in der Regel dem Wohnort, der nicht mit dem wahrscheinlichen Infektionsort übereinstimmen muss.

Zeitlicher Verlauf

Die ersten Erkrankungsfälle traten in Deutschland im Januar 2020 auf. Bei 54.974 Fällen ist der Erkrankungsbeginn nicht bekannt bzw. diese Fälle sind nicht symptomatisch erkrankt und es wird daher das Meldedatum angezeigt (s. Abbildung 3).

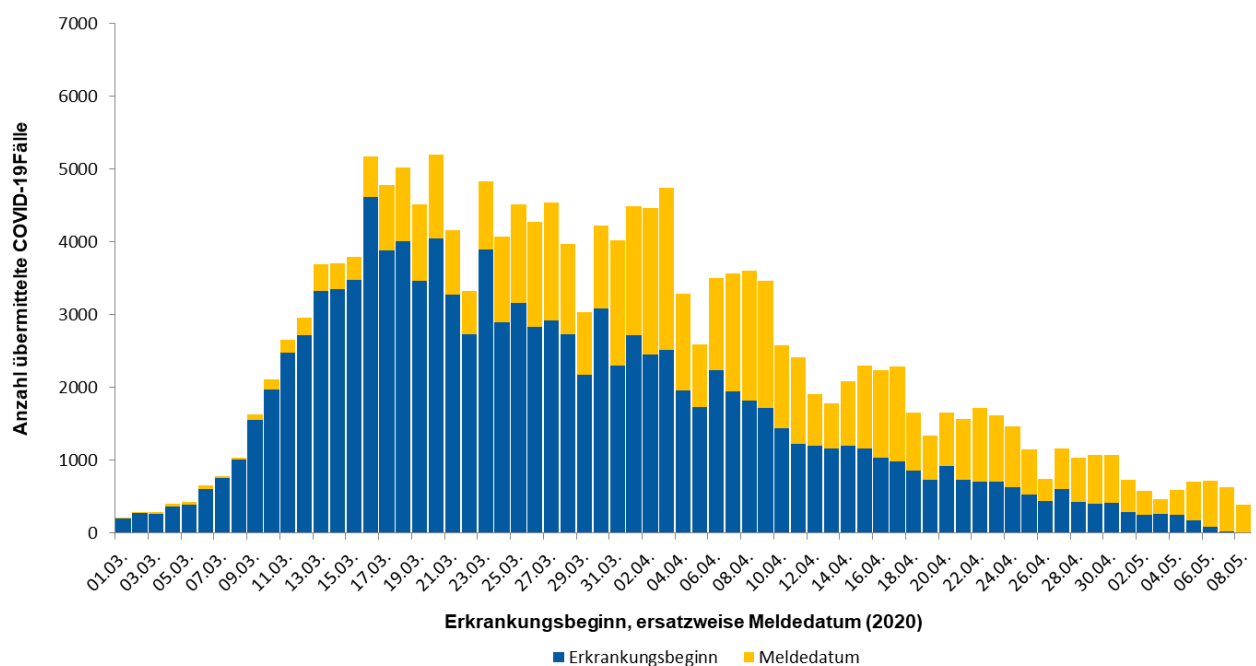


Abbildung 3: Anzahl der an das RKI übermittelten COVID-19-Fälle nach Erkrankungsbeginn, ersatzweise nach Meldedatum. Dargestellt werden nur Fälle mit Erkrankungsbeginn oder Meldedatum seit dem 01.03.2020 (09.05.2020, 0:00 Uhr).

Der Bericht stellt eine Momentaufnahme dar und wird täglich aktualisiert.

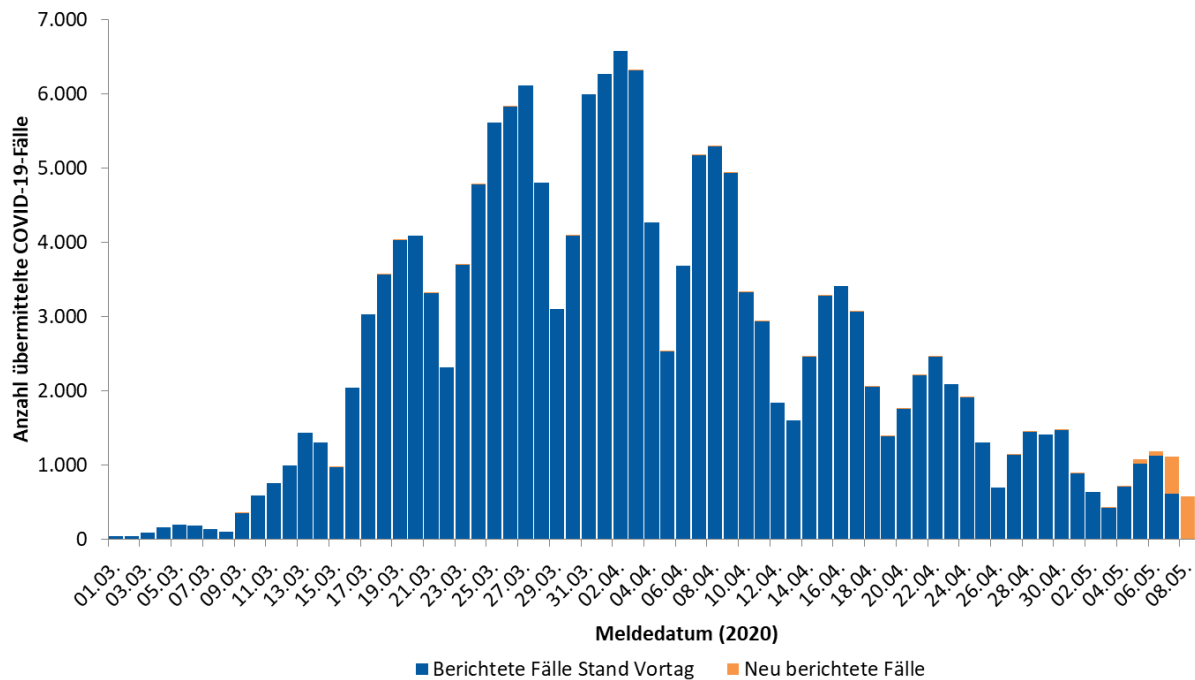


Abbildung 4: Anzahl der an das RKI übermittelten COVID-19-Fälle nach Meldedatum ab dem 01.03.2020. Die dem RKI im Vergleich zum Vortag neu übermittelten Fälle werden in orange dargestellt und damit von den bereits am Vortag bekannten Fällen (blau) abgegrenzt. Das Meldedatum ist das Datum, an dem das Gesundheitsamt Kenntnis über den Fall erlangt und ihn elektronisch erfasst hat. Zwischen der Meldung durch die Ärzte und Labore an das Gesundheitsamt und der Übermittlung der Fälle an die zuständigen Landesbehörden und das RKI können einige Tage vergehen (Melde- und Übermittlungsverzug). Dem RKI werden täglich neue Fälle übermittelt, die am gleichen Tag oder bereits an früheren Tagen an das Gesundheitsamt gemeldet worden sind.

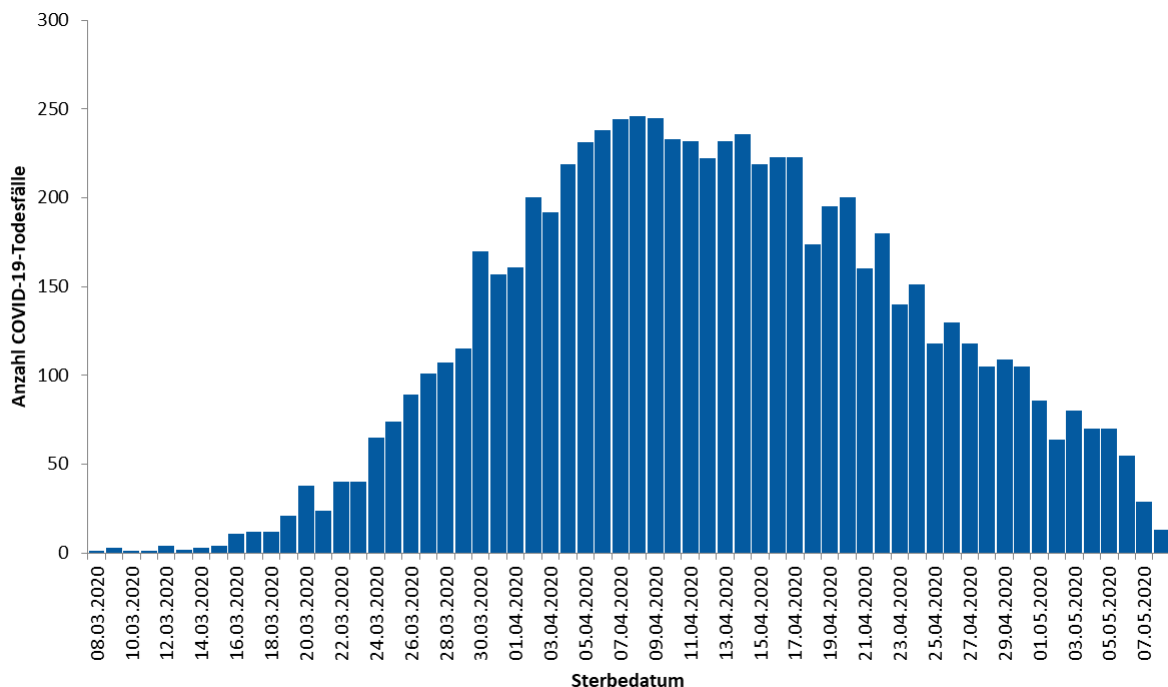


Abbildung 5: Anzahl der an das RKI übermittelten COVID-19-Todesfälle nach Sterbedatum (09.05.2020, 0:00 Uhr). Wie auch bei der COVID-19-Fallmeldung gibt es bei der Meldung von Todesfällen einen Verzug, so dass sich die Anzahl der Todesfälle für bereits zurückliegende Tage noch erhöhen kann.

Demografische Verteilung

Von den Fällen sind 52% weiblich und 48% männlich. Insgesamt sind von den Fällen 3.071 Kinder unter 10 Jahren (1,8%), 7.175 Kinder und Jugendliche im Alter von 10 bis 19 Jahren (4,2%), 72.376 Personen im Alter von 20 bis 49 Jahren (43%), 53.569 Personen im Alter von 50 bis 69 Jahren (32%), 27.394 Personen im Alter von 70 bis 89 Jahren (16%) und 4.820 Personen im Alter von 90 Jahren und darüber

(2,9%). Bei 146 Personen ist das Alter unbekannt. Der Altersdurchschnitt und -median liegen jeweils bei 50 Jahren. Die höchsten Inzidenzen finden sich in den Altersgruppen ab 90 Jahren (s. Abbildung 6).

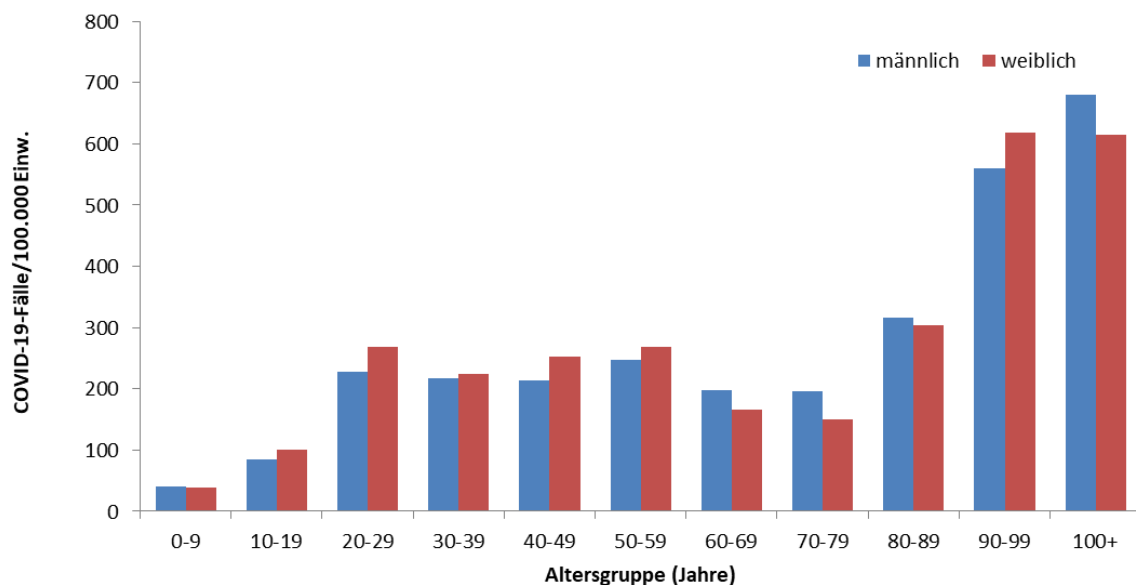


Abbildung 6: Darstellung der übermittelten COVID-19-Fälle/100.000 Einwohner in Deutschland nach Altersgruppe und Geschlecht (n=168.031 Fälle, 09.05.2020 0:00 Uhr). Die Differenz zur Gesamtfallzahl entsteht durch fehlende Werte zum Alter und Geschlecht.

Klinische Aspekte

Für 139.070 (83%) übermittelte Fälle liegen klinische Informationen vor. Häufig genannte Symptome waren Husten (49%), Fieber (41%) und Schnupfen (21%). Für 3.969 Fälle (2,9%) ist bekannt, dass sie eine Pneumonie entwickelt haben. Eine Hospitalisierung wurde bei 24.501 (18%) der 138.819 übermittelten COVID-19-Fälle mit diesbezüglichen Angaben angegeben. Seit der 17. KW können die Fälle in einer eigenen Übermittlungskategorie (für COVID-19) erfasst werden. Seitdem können auch Geruchs- und Geschmacksverlust als Symptom erfasst werden. Bei 911 von 6.146 neu in der COVID-19-Kategorie erfassten Fällen (15%) mit Angaben zur Klinik wurde mindestens eines dieser beiden Symptome angegeben.

Geschätzte 143.300 Personen sind von ihrer COVID-19-Infektion genesen. Ein genaues Datum der Genesung liegt für die meisten Fälle nicht vor. Daher wird ein Algorithmus zur Schätzung der Anzahl der Genesenen verwendet.

Insgesamt sind 7.369 Personen in Deutschland im Zusammenhang mit einer COVID-19-Erkrankung verstorben (s. Tabelle 2). Es handelt sich um 4.101 (56%) Männer und 3.262 (44%) Frauen, für fünf Personen ist das Geschlecht unbekannt. Der Altersdurchschnitt liegt bei 81 Jahren (Median: 82 Jahre). Von den Todesfällen waren 6.370 (86%) Personen 70 Jahre und älter. Im Unterschied dazu beträgt der Anteil der über 70-Jährigen an der Gesamtzahl der übermittelten COVID-19-Fälle nur 19%. Es wird weiterhin von COVID-19-bedingten Ausbrüchen in Alters- und Pflegeheimen sowie in Krankenhäusern berichtet. In einigen dieser Ausbrüche ist die Zahl der Verstorbenen vergleichsweise hoch.

Tabelle 2: Die dem RKI übermittelten COVID-19-Todesfälle nach Altersgruppe und Geschlecht (Angaben verfügbar für 7.364 Todesfälle; 09.05.2020, 0:00 Uhr)

Geschlecht	Altersgruppe (in Jahren)										
	0-9	10-19	20-29	30-39	40-49	50-59	60-69	70-79	80-89	90-99	100+
männlich		2	5	12	39	185	495	1.121	1.761	476	5
weiblich	1		2	6	13	61	176	536	1.573	854	41
gesamt	1	2	7	18	52	247	672	1.659	3.335	1.330	46

Betreuung, Unterbringung und Tätigkeit in Einrichtungen

Gemäß Infektionsschutzgesetz kann für die COVID-19-Fälle auch übermittelt werden, ob sie in einer für den Infektionsschutz relevanten Einrichtung betreut, untergebracht oder tätig sind. Es wird dabei zwischen verschiedenen Arten von Einrichtungen unterschieden (s. Tabelle 3).

Da Angaben zu Betreuung, Unterbringung und Tätigkeit bei 33% der Fälle noch fehlen, sind die Anteile der Fälle mit einer Betreuung, Unterbringung oder Tätigkeit in den einzelnen Einrichtungen als Mindestangaben zu verstehen. Für die übermittelten COVID-19-Fälle aus allen genannten Einrichtungen ist jedoch unbekannt, wie hoch der Anteil derer ist, die sich auch in dieser Einrichtung angesteckt haben.

Tabelle 3: Übermittelte COVID-19-Fälle nach Tätigkeit oder Betreuung in Einrichtungen mit besonderer Relevanz für die Transmission von Infektionskrankheiten (167.620 Fälle, davon 55.056 ohne diesbezügliche Angaben; 09.05.2020, 0:00 Uhr)

Einrichtung gemäß		Gesamt	Hospitalisiert	Verstorben	Genesen (Schätzung)
§ 23 IfSG (z.B. Krankenhäuser, ärztliche Praxen, Dialyseeinrichtungen und Rettungsdienste)	Betreut/ untergebracht	2.474	1.638	452	1.400
	Tätigkeit in Einrichtung	10.984	488	17	10.000
§ 33 IfSG (z.B. Kitas, Kinderhorte, Schulen, Heime und Ferienlager)	Betreut/ untergebracht	1.789*	51	1	1.600
	Tätigkeit in Einrichtung	2.162	108	7	2.000
§ 36 IfSG (z.B. Pflegeeinrichtungen, Obdachlosenunterkünfte, Einrichtungen zur gemeinschaftlichen Unterbringung von Asylsuchenden, sonstige Massenunterkünfte, Justizvollzugsanstalten)	Betreut/ untergebracht	13.601	3.083	2.712	8.200
	Tätigkeit in Einrichtung	7.953	326	37	7.000
§ 42 IfSG (z.B. Küchen von Gaststätten und sonstigen Einrichtungen mit oder zur Gemeinschaftsverpflegung)	Tätigkeit in Einrichtung	1.667	113	56	1.100
Ohne Tätigkeit, Betreuung oder Unterbringung in genannten Einrichtungen		71.934	12.984	2.793	64.600

*für Betreuung nach § 33 IfSG werden nur Fälle unter 18 Jahren berücksichtigt, da bei anderer Angabe von Fehleingaben ausgegangen werden kann.

Unter den nach IfSG übermittelten COVID-19-Fällen wurde bisher für **10.984** Fälle übermittelt, dass sie in einer medizinischen Einrichtung gemäß § 23 Abs. 3 IfSG tätig waren. Zu den Einrichtungen zählen z.B. Krankenhäuser, ärztliche Praxen, Dialyseeinrichtungen und Rettungsdienste. Von den Fällen unter Personal in medizinischen Einrichtungen waren **73%** weiblich und **27%** männlich. Der Altersmedian liegt bei **41** Jahren, **17** Personen sind verstorben.

Die relativ niedrigen Zahlen bei Betreuten in Gemeinschaftseinrichtungen nach § 33 IfSG spiegeln die auch insgesamt verhältnismäßig niedrigen übermittelten COVID-19-Fallzahlen bei Kindern wider.

Von den insgesamt **13.601** übermittelten COVID-19-Fällen, die in einer unter § 36 IfSG fallenden Einrichtung betreut werden, sind **2.712** verstorben. Von den in einer unter § 36 IfSG fallenden Einrichtungen Tätigen sind **37** verstorben. Die hohen Fallzahlen bei Betreuten und Tätigen in diesen Einrichtungen stehen im Einklang mit der Anzahl der berichteten Ausbrüche in Alters- und Pflegeheimen der letzten Wochen.

Ausbrüche

Im LK Greiz in Thüringen wird aufgrund von COVID-19-bedingten Ausbrüchen in sechs Alten- und Pflegeheimen ein 7-Tage-Inzidenz von 74 Fällen pro 100.000 Einwohner beobachtet. Am vergangenen Wochenende wurden 855 Bewohner und Beschäftigte von sechs Einrichtungen auf das Virus getestet, dadurch wurden 47 Fälle identifiziert.

Des Weiteren wurden seit Ende April 2020 COVID-19-bedingte Ausbrüche in Schlachtbetrieben in Baden-Württemberg (LK Enzkreis), Nordrhein-Westfalen (LK Coesfeld) und Schleswig-Holstein (LK Steinburg) berichtet. Die Anzahl der mit COVID-19 infizierten Beschäftigten in den Betrieben liegt zwischen 100 bis 350 Personen. [Einige Bundesländer haben eine Testung aller in Schlachtbetrieben Beschäftigten angeordnet.](#)

Schätzung der Fallzahlen unter Berücksichtigung des Verzugs (Nowcasting) und der Reproduktionszahl (R)

Die ausgewiesenen Fallzahlen spiegeln den Verlauf der COVID-19-Neuerkrankungen nicht vollständig wider, da es unterschiedlich lange dauert, bis es nach dem Erkrankungsbeginn eines Falles zu einer COVID-19-Diagnose, zur Meldung und zur Übermittlung des Falls an das Robert Koch-Institut kommt. Es wird daher versucht, den tatsächlichen Verlauf der Anzahl von bereits erfolgten COVID-19-Erkrankungen nach ihrem Erkrankungsbeginn durch ein sogenanntes Nowcasting zu modellieren (Abbildung 7).

Die Reproduktionszahl R bezeichnet die Anzahl der Personen, die im Durchschnitt von einem Fall angesteckt werden. Diese lässt sich nicht aus den Meldedaten ablesen, sondern nur durch statistische Verfahren, zum Beispiel auf der Basis des Nowcastings, schätzen. Das Nowcasting und die R-Schätzung beziehen alle übermittelten Fälle mit Erkrankungsbeginn bis 3 Tage vor Datenstand ein. Fälle mit neuerem Erkrankungsbeginn werden nicht berücksichtigt, da sie noch nicht in ausreichender Zahl übermittelt wurden und zu instabilen Schätzungen führen würden.

Die im Rahmen des Nowcastings geschätzte Anzahl der COVID-19-Neuerkrankungen wird als gleitendes 4-Tage-Mittel dargestellt, um Zufallseffekte einzelner Tage auszugleichen (Abbildung 7). Damit ergibt sich die Berechnung des Punktschätzers von R für einen bestimmten Tag als einfacher Quotient der Anzahl von Neuerkrankungen für diesen Tag geteilt durch die Anzahl von Neuerkrankungen 4 Tage davor. Mit Datenstand 09.05.2020 0:00 Uhr wird die Reproduktionszahl auf $R = 1,10$ (95%-Prädiktionsintervall: 0,90-1,34) geschätzt. [Die heutige Schätzung der Reproduktionszahl R liegt über 1. Bei der Interpretation muss berücksichtigt werden, dass diese Schätzung mit der Unsicherheit verbunden ist, wie sie das jeden Tag ausgewiesene Prädiktionsintervall ausdrückt.](#)

[Aufgrund der statistischen Schwankungen, die durch die insgesamt niedrigeren Zahlen verstärkt werden, kann somit noch nicht bewertet werden, ob sich der während der letzten Wochen sinkende Trend der Neuinfektionen weiter fortsetzt oder es zu einem Wiederanstieg der Fallzahlen kommt. Der Anstieg des geschätzten R-Wertes macht es erforderlich, die Entwicklung in den nächsten Tagen sehr aufmerksam zu beobachten.](#)

Eine detaillierte Beschreibung der Methodik ist verfügbar unter https://www.rki.de/DE/Content/Infekt/EpidBull/Archiv/2020/17/Art_02.html (Epid. Bull. 17 | 2020 vom 23.04.2020).

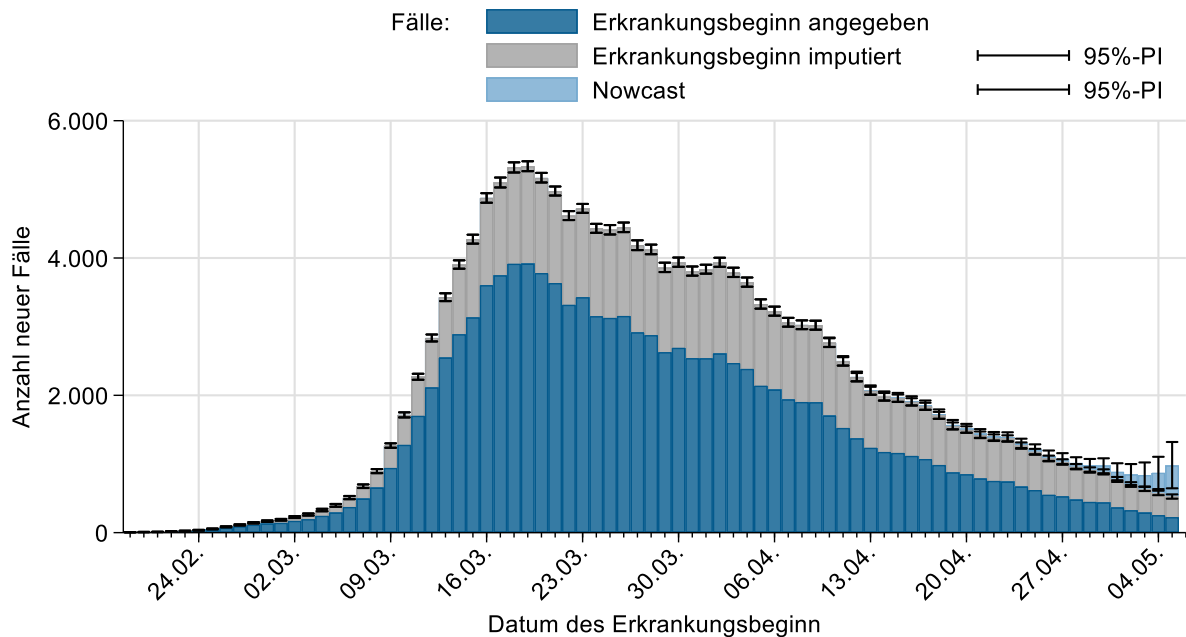


Abbildung 7: Darstellung der Fälle mit bekanntem Erkrankungsbeginn (dunkelblau), geschätztem Erkrankungsbeginn für Fälle mit fehlender Eingabe des Erkrankungsbeginns (grau) und geschätzter Verlauf der bereits symptomatischen Fälle (hellblau) (Stand 09.05.2020, 0:00 Uhr, unter Berücksichtigung der Fälle bis 05.05.2020).

Hinweise zur Datenerfassung und -bewertung

Im Lagebericht werden die bundesweit einheitlich erfassten und an das RKI übermittelten Daten zu bestätigten COVID-19-Fällen dargestellt. COVID-19-Verdachtsfälle und -Erkrankungen sowie Nachweise von SARS-CoV-2 werden gemäß Infektionsschutzgesetz an das zuständige Gesundheitsamt gemeldet.

Die Gesundheitsämter ermitteln ggf. zusätzliche Informationen, bewerten den Fall und leiten die notwendigen Infektionsschutzmaßnahmen ein. Die Daten werden spätestens am nächsten Arbeitstag vom Gesundheitsamt elektronisch an die zuständige Landesbehörde und von dort an das RKI übermittelt. Am RKI werden sie mittels weitgehend automatisierter Algorithmen validiert. Es werden nur Fälle veröffentlicht, bei denen eine labordiagnostische Bestätigung unabhängig vom klinischen Bild vorliegt. Die Daten werden am RKI einmal täglich jeweils um 0:00 Uhr aktualisiert. Durch die Dateneingabe und Datenübermittlung entsteht von dem Zeitpunkt des Bekanntwerdens des Falls bis zur Veröffentlichung durch das RKI ein Zeitverzug, sodass es Abweichungen hinsichtlich der Fallzahlen zu anderen Quellen geben kann.

DIVI-Intensivregister

Die Deutsche Interdisziplinäre Vereinigung für Intensiv- und Notfallmedizin (DIVI) führt gemeinsam mit dem RKI das DIVI-Intensivregister (<https://www.intensivregister.de/#/intensivregister>). Das Register erfasst intensivmedizinisch behandelte COVID-19-Patienten und Bettenkapazitäten auf Intensivstationen von allen Krankenhäusern in Deutschland und gibt einen Überblick darüber, in welchen Kliniken aktuell wie viele Kapazitäten auf Intensivstationen zur Verfügung stehen. Seit dem 16.04.2020 ist die Meldung für alle intensivbettenführenden Krankenhausstandorte verpflichtend.

Mit Stand 09.05.2020 (9:15 Uhr) beteiligen sich 1.226 Klinikstandorte an der Datenerhebung. Insgesamt wurden 31.828 Intensivbetten registriert, wovon 19.732 (62%) belegt sind; 12.096 (38%) Betten sind aktuell frei. Im Rahmen des DIVI-Intensivregisters wird außerdem die Anzahl der intensivmedizinisch behandelten COVID-19-Fälle erfasst (siehe Tabelle 4).

Tabelle 4: Im DIVI-Intensivregister erfasste intensivmedizinisch behandelte COVID-19-Fälle (09.05.2020, 9:15 Uhr)

	Anzahl Fälle	Anteil	Änderung Vortrag
In intensivmedizinischer Behandlung	1.650		-62
- davon beatmet	1.121	68%	-64
Abgeschlossene Behandlung	10.970		+230
- davon verstorben	3.016	27%	+26

Risikobewertung durch das RKI

Es handelt sich weltweit und in Deutschland um eine sehr dynamische und ernst zu nehmende Situation. Bei einem Teil der Fälle sind die Krankheitsverläufe schwer, auch tödliche Krankheitsverläufe kommen vor. Die Anzahl der neu übermittelten Fälle in Deutschland ist rückläufig. Die Gefährdung für die Gesundheit der Bevölkerung in Deutschland wird derzeit insgesamt als **hoch** eingeschätzt, für Risikogruppen als **sehr hoch**. Die Wahrscheinlichkeit für schwere Krankheitsverläufe nimmt mit zunehmendem Alter und bestehenden Vorerkrankungen zu. Diese Gefährdung variiert von Region zu Region. Die Belastung des Gesundheitswesens hängt maßgeblich von der regionalen Verbreitung der Infektion, den vorhandenen Kapazitäten und den eingeleiteten Gegenmaßnahmen (Isolierung, Quarantäne, physische Distanzierung) ab und kann örtlich sehr hoch sein. Diese Einschätzung kann sich kurzfristig durch neue Erkenntnisse ändern.

Empfehlungen und Maßnahmen in Deutschland

Aktuelles

- Das Tragen einer Mund-Nasen-Bedeckung im öffentlichen Nahverkehr und im Einzelhandel ist nun in allen Bundesländern verpflichtend.
- Das Paul-Ehrlich-Institut, Bundesinstitut für Impfstoffe und biomedizinische Arzneimittel, hat die erste klinische Prüfung eines Impfstoffs gegen COVID-19 in Deutschland genehmigt (Stand: 22.04.2020): <https://www.pei.de/DE/newsroom/pm/jahr/2020/08-erste-klinische-pruefung-sars-cov-2-impfstoff-in-deutschland.html?nn=13577266>
- Für Deutsche, EU-Bürger, Bürger eines Schengen-assoziierten Staates oder langjährig in Deutschland wohnhafte Personen, die nach mindestens mehrtägigem Auslandsaufenthalt einreisen, gilt eine zweiwöchige Quarantäne: <https://www.bundesregierung.de/breg-de/themen/coronavirus/neue-einreiseregeln-1739634>
- Regelungen und Informationen für Reisende und Pendler während der COVID-19-Epidemie: <https://www.bundesregierung.de/breg-de/themen/coronavirus/corona-regelungen-1735032>
 - Siehe dazu auch: https://www.rki.de/DE/Content/InfAZ/N/Neuartiges_Coronavirus/Transport/BMG_Merkblatt_Reisende_Tab.html
- Das Auswärtige Amt hat eine Reisewarnung für alle nicht notwendigen, touristischen Reisen ins Ausland ausgesprochen. Es werden umfangreiche Informationen für Reisende zur Verfügung gestellt: <https://www.auswaertiges-amt.de/de/ReiseUndSicherheit/covid-19/2296762>
- Mitarbeiterinnen und Mitarbeiter des RKI unterstützen lokal an mehreren Einsatzorten in verschiedenen Bundesländern Maßnahmen der Ausbruchseindämmung mit Fokus auf Ausbrüchen in Alten- und Pflegeheimen sowie Krankenhäusern.
- Zu aktuellen Entwicklungen und Maßnahmen informiert das Bundesgesundheitsministerium auf seinen Internetseiten: <https://www.bundesgesundheitsministerium.de/coronavirus.html>

Der Bericht stellt eine Momentaufnahme dar und wird täglich aktualisiert.

Neue Dokumente

- Corona-Datenspende-App: Blog gestartet (06.05.2020):
https://www.rki.de/DE/Content/InfAZ/N/Neuartiges_Coronavirus/Corona-Datenspende.html

Aktualisierte Dokumente

- Hilfestellungen für Personen mit einem höheren Risiko für einen schweren COVID-19-Krankheitsverlauf (08.05.2020)
https://www.rki.de/DE/Content/InfAZ/N/Neuartiges_Coronavirus/Risikogruppen.html
- SARS-CoV-2 Steckbrief zur Coronavirus-Krankheit-2019 (07.05.2020)
https://www.rki.de/DE/Content/InfAZ/N/Neuartiges_Coronavirus/Steckbrief.html
- STAKOB: Hinweise zu Erkennung, Diagnostik und Therapie (07.05.2020)
https://www.rki.de/DE/Content/Kommissionen/Stakob/Stellungnahmen/Stellungnahme-Covid-19_Therapie_Diagnose.pdf?__blob=publicationFile
- Empfehlungen des RKI zur Meldung von Verdachtsfällen von COVID-19 (07.05.2020):
https://www.rki.de/DE/Content/InfAZ/N/Neuartiges_Coronavirus/Empfehlung_Meldung.html
- Flussschema: Maßnahmen und Testkriterien bei COVID-19-Verdacht (06.05.2020):
https://www.rki.de/DE/Content/InfAZ/N/Neuartiges_Coronavirus/Massnahmen_Verdachtsfall_Infografik_Tab.html
- COVID-19 Orientierungshilfe für Bürger: Bin ich betroffen und was ist zu tun? (06.05.2020)
https://www.rki.de/DE/Content/InfAZ/N/Neuartiges_Coronavirus/Orientierungshilfe_Buerger.pdf

Epidemiologische Lage global

Die Weltgesundheitsorganisation (WHO) hat am 11.03.2020 COVID-19 zur Pandemie erklärt. Als Pandemie wird ein Krankheitsausbruch bezeichnet, der nicht mehr örtlich beschränkt ist.

Zahlen und weitere Informationen zu COVID-19-Fällen in anderen Ländern finden Sie auf den Internetseiten des ECDC: <https://www.ecdc.europa.eu/en/geographical-distribution-2019-ncov-cases>

Das WHO Regionalbüro für Europa, die Europäische Kommission und das Europäische Observatorium für Gesundheitssysteme und Gesundheitspolitik haben den COVID-19 Health System Response Monitor (HSRM) veröffentlicht. Er dient dazu, aktuelle Informationen aus den europäischen Ländern zu sammeln und deren Antworten auf die Krise zu dokumentieren. Der Fokus liegt dabei auf Gesundheitssystemen und Public-Health-Initiativen (Zugang auf Englisch):
<https://www.covid19healthsystem.org/>

Empfehlungen und Maßnahmen global

Europa

- Das ECDC hat am 23.04.2020 eine aktualisierte Risikoeinschätzung herausgegeben:
<https://www.ecdc.europa.eu/en/current-risk-assessment-novel-coronavirus-situation>
- Das ECDC hat am 09.04.2020 ein Strategiedokument zur Surveillance von COVID-19 veröffentlicht:
<https://www.ecdc.europa.eu/en/publications-data/strategies-surveillance-covid-19>
- Das ECDC stellt zudem zahlreiche Dokumente und Informationen zur Verfügung unter:
<https://www.ecdc.europa.eu/en/covid-19-pandemic>
- Der Europäische Rat informiert über die mit den Mitgliedstaaten vereinbarten Maßnahmen. Unter anderem veranstaltete die Europäische Kommission am 04.05.2020 eine Geberkonferenz, um Gelder für die Impfstoffforschung zu sammeln:

<https://www.consilium.europa.eu/de/policies/covid-19-coronavirus-outbreak-and-the-eu-s-response/>

Weltweit

- WHO COVID-19-Dashboard <https://covid19.who.int/>
- Die WHO stellt umfangreiche Informationen und Dokumente zur Verfügung unter: <https://www.who.int/emergencies/diseases/novel-coronavirus-2019>
- Tägliche Situation Reports der WHO: <https://www.who.int/emergencies/diseases/novel-coronavirus-2019/situation-reports>
- Viele Länder der Welt haben Reiseeinschränkungen und weitere Maßnahmen zur Eindämmung des COVID-19-Ausbruchs eingeführt. Nähere Informationen findet man unter folgendem Link: <https://pandemic.international.sos.com/2019-ncov/ncov-travel-restrictions-flight-operations-and-screening>